



DOKUMENT IDENTIFIKACIJE INVESTICIJSKEGA PROJEKTA (DIIP)

Naziv investicijskega projekta oziroma operacije:

OSKRBA S PITNO VODO OBALE IN KRASA

IZVLEČEK ZA OBČINO MIREN-KOSTANJEVICA

Številka dokumenta: 9851

Nova Gorica, maj 2011

KAZALO

1. UVOD	3
2. VODNI VIRI IN PORABA VODE	5
2.1. POVZETEK PODATKOV O OBRAVNAVANIH VODNIH VIRIH NA CELOTNEM OBRAVNAVANEM OBMOČJU	5
OBMOČJE KRASA	6
2.2. TRENUTNE KOLIČINE PORABE VODE IN VODNE IZGUBE	7
2.3. RAZLOGI ZA INVESTICIJSKO NAMERO	9
2.4. NAPOVEDI PORABE VODE	10
2.5. CILJI INVESTICIJE	13
3. OPREDELITEV VRSTE INVESTICIJE, OCENA INVESTICIJSKIH STROŠKOV IN NAVEDBA OSNOV ZA OCENO VREDNOSTI.....	14
3.1. VRSTA INVESTICIJE.....	14
3.2. OCENA INVESTICIJSKIH STROŠKOV IN NAVEDBA OSNOV ZA OCENO VREDNOSTI	17
3.3. OBSEG INVESTICIJSKIH STROŠKOV	26
4. ČASOVNI NAČRT ZVEDBE	28
5. KADROVSKO ORGANIZACIJSKA SHEMA S PROSTORSKO OPREDELITVIJO	30
6. PREDVIDENI VIRI FINANCIRANJA	32
7. UGOTOVITEV SMISELNOSTI IN MOŽNOSTI NADALJNE PRIPRAVE INVESTICIJSKE, PROJEKTNE IN DRUGE DOKUMENTACIJE S ČASOVNIM NAČRTOM.....	36

1. UVOD

Voda, kot naravni vir, je ena od dobrin, ki pogojuje tako obstoj in zdravo življenje, kot tudi gospodarski razvoj. V Republiki Sloveniji neenakomerna razporejenost padavin in raznolikost odtočnih razmer pogojujeta različno razpoložljivost vode za rabo, tako za oskrbo prebivalcev z vodo, kot tudi za druge namene. Ključni cilj je tako vzpostavitev novih in obnova obstoječih infrastrukturnih objektov in naprav za zagotovitev varne in kvalitetne oskrbe prebivalcev Republike Slovenije s pitno vodo.

Stabilna in kvalitetna oskrba prebivalstva s pitno vodo Krasa, Brkinov ter Slovenske Istre (Obale) je že več deset-letni problem obravnavanega področja. Področje ima zaradi kraške krajine, na področju Obale pa še zaradi novogradenj v povečanje turističnih zmogljivosti predvsem v poletnih turističnih in hkrati sušnih obdobjih težave z nemoteno, količinsko in kakovostno oskrbo prebivalcev s pitno vodo. Obstoječi vodovodni sistem je na več mestih pod dimenzioniran ali dotrajan. Določena področja na obravnavanem območju pa sploh še niso povezana na sistem javnega vodovoda (Vrhe, Brkini).

Že vse od osemdesetih let prejšnjega stoletja so se izvajale aktivnosti za iskanje ustrezne rešitve za dolgoročno zagotavljanje zadostnih količin pitne vode za potrebe Obale. Zamišljenih in na različnih nivojih obdelanih je bilo 9 variant, ki so navedene v nadaljevanju tega dokumenta v poglavju 5.2, vendar nobena od njih ni predstavljala celovite rešitve oskrbe s pitno vodo za celotno območje Obale, Krasa, Brkinov in občine Ilirska Bistrica.

Na drugi strani so kraške občine, t.j. Občina Sežana, Občina Komen, Občina Divača, Občina Hrpelje-Kozina in Občina Miren-Kostanjevica, na pobudo izvajalca gospodarske javne službe oskrbe s pitno vodo Kraški vodovod d.o.o. dne 30. marca 2007 podpisale *Pismo o nameri za izvedbo skupnega projekta »Ureditev oskrbe s pitno vodo Slovenske Istre in zalednega kraškega območja«*, s katerim so se zavezale, da bodo skupaj reševale problematiko oskrbe s pitno vodo na območju zalednega Krasa. Glede na to, da problematika presega meje navedenih občin, je bila naknadno k sodelovanju povabljen še občina Ilirska Bistrica.

Za pet kraških občin in občino Ilirska Bistrica je bila v marcu 2010 izdelana *Preliminarna študija - Oskrba prebivalcev s pitno vodo na območju Krasa in Brkinov*, katere namen je bil opredeliti problematiko oskrbe s pitno vodo na območju Krasa in Brkinov s stališča:

- potrebnih investicij za celovito ureditev lastne oskrbe s pitno vodo - varianta 1 ter
- variantno poleg investicij za lastno vodooskrbo tudi potrebnih investicij za zagotovitev dodatnih količin pitne vode za oskrbo s pitno vodo obalnih občin - varianta 2.

Ker se je varianta 2 iz Preliminarne študije pokazala kot najbolj smiselna varianta za zagotovitev celovite rešitve oskrbe s pitno vodo celotnega območja Krasa, Brkinov, občine Ilirska Bistrica ter Obale, so se k celovitemu projektu zagotovitve vodnih virov in oskrbe prebivalstva s pitno vodo Obale in Krasa priključile tudi tri obalne občine (Mestna občina Koper, Občina Izola in Občina Piran). Devet občin je tako v vlogi soinvestitorok 2. februarja 2011 podpisalo medobčinsko *Pogodbo o pripravi, izvedbi in obratovanju sistema oskrbe s pitno vodo Obale in Krasa*.

V *Dodatku* k zgoraj navedeni medobčinski pogodbi je opredeljena vsebina projekta z navedbo predvidenih investicij, ki sledijo varianti 2 iz Preliminarne študije. Z izvedbo predvidenih investicij bo zagotovljena redna in varna oskrba s kvalitetno pitno vodo področjem Zalednega Krasa, Brkinov, Ilirske Bistrice in Obale za obdobje naslednjih 30 let.

Ta cilj bo dosežen:

- I. z medsebojno povezavo treh vodovodnih sistemov (kraški, ilirskobistriški in rižanski) in treh vodnih virov (Brestovica, Bistrica, Rižana),

- II. s povečanjem kapacitete črpanja na vodnem viru Klariči in povečanjem pretočnosti transportnih cevovodov do stične točke na Rodiku, kar bo zagotovilo 220 l/s vode iz vodnega vira Klariči za potrebe Obale,
- III. s povezavo vodovodnega sistema Ilirska Bistrica na stično točko Rodik, kjer bo iz vodnega vira Bistrica zagotovljenih 70 l/s vode za potrebe Obale,
- IV. z izgradnjo manjkajočega primarnega in sekundarnega cevovoda na področjih, ki trenutno še niso priključena na javni vodovodni sistem, in se trenutno oskrbujejo iz večkrat oporečnih lokalnih vodnih virov,
- I. z rekonstrukcijo dotrajanih cevovodov, kar bo zmanjšalo vodne izgube in tako prispevalo k racionalizaciji izkoriščanja vodnih virov in racionalizaciji stroškov upravljanja vodovodnih sistemov.

V okviru projekta se bodo izvedle sledeče investicije:

- novogradnja ali rekonstrukcija 47,3 km transportnih cevovodov in 14 objektov na transportnih cevovodih,
- novogradnja ali rekonstrukcija 118,1 km primarnih in sekundarnih cevovodov in 26 objektov na primarnih in sekundarnih cevovodih,
- dograditev 1 objekta za zajem in/ali pripravo pitne vode.

Glede na to, da vlaganja v tovrstno infrastrukturo zahtevajo obsežna finančna sredstva, ki presegajo finančne zmožnosti občin, bodo občine kandidirale za pridobitev nepovratnih sredstev s strani Kohezijskega sklada EU in Republike Slovenije.

Podlago za pristop k skupnemu projektu in kandidiranje za pridobitev sredstev Kohezijskega sklada EU predstavlja usmeritev Republike Slovenije in Evropske Unije, ki spodbujata celovito reševanje problemov varovanja okolja. Obravnavani projekt je namreč v Operativnem programu razvoja okoljske in prometne infrastrukture (OP ROPI) za obdobje 2007-2013 uvrščen v indikativni seznam projektov prednostne usmeritve Oskrba s pitno vodo.

Skladno z zgoraj navedeno namero za izvedbo skupnega projekta so občine investitorke pristopile k izdelavi zahtevane investicijske dokumentacije. Kot prvi dokument v sklopu investicijske dokumentacije je potrebno izdelati Dokument identifikacije investicijskega projekta (DIIP).

DIIP vsebuje podatke, potrebne za določitev investicijske namere in njenih ciljev v obliki funkcionalnih zahtev, ki jih bo morala investicija izpolnjevati. Vsebuje opise tehničnih, tehnoloških in drugih prvin predlaganih rešitev in je podlaga za odločanje o nadaljnji izdelavi investicijske dokumentacije oziroma nadaljevanju investicije. Vsebina DIIP-a je pripravljena v skladu z Uredbo o enotni metodologiji za pripravo in obravnavo investicijske dokumentacije na področju javnih financ (Ur. l. RS, 60/06, 54/10).

Predmetni dokument predstavlja izvleček iz osnovnega DIIP-a in vsebuje najbolj relevantne vsebine za Občino Miren-Kostanjevica.

2. VODNI VIRI IN PORABA VODE

2.1. POVZETEK PODATKOV O OBRAVNAVANIH VODNIH VIRIH NA CELOTNEM OBRAVNAVANEM OBMOČJU

Iz spodnje preglednice so po posameznem vodnem viru, ki je vključen v obravnavani projekt, povzeti podatki:

- o ocenjenih maksimalnih kapacitetah vodnega vira,
- o dovoljenih kapacitetah za črpanje, ki so oziroma bodo pokrite z vodnimi dovoljenji,
- o trenutno izkoriščenih kapacitetah vodnih virov v najneugodnejšem trenutku (poletje, suša),
- o kapacitetah obstoječih čistilnih naprav za posamezen vodni vir,
- o količinah vode, ki se bodo po izvedbi obravnavanega projekta lahko črpale iz posameznega vodnega vira v najneugodnejšem trenutku (poletje, suša),
- in za primerjavo podatki o količinah vode, ki bodo predvidoma potrebne čez 30 let.

Tabela št. 2/1: Povzetek podatkov o vodnih virih Klariči, Bistrica in Rižana – vse v l/s

Vodni vir	Ocenjena maksimalna kapaciteta	Kapaciteta z vodnim dovoljenjem	Trenutno uporabljena kapaciteta	Trenutna kapaciteta ČN	Možna kapaciteta črpanja po izvedbi projekta	Potrebna kapaciteta čez 30 let
Klariči	1000	515	250	250	300	300
Bistrica	200	* 100 + 50	60	150	130	130
Rižana	240	240	170	460	170	170
Skupaj	1440	905	480	860	600	600

* Trenutno vodno dovoljenje je za 100 l/s. Občina zaprosi še za dodatnih 50 l/s.

Območje Krasa

Obstoječi vodovodni sistem na obravnavanem območju je sestavljen iz vodovodov, grajenih v različnih obdobjih, od leta 1935, leta 1948, okrog leta 1960, velik del pa od leta 1980 dalje, ko je bila na območju Brestovice odkrita voda in je pričela intenzivna gradnja osnovnega vodooskrbnega sistema ter takoj za njim tudi sekundarnih vodovodov.

Do takrat so obstajali stari vojaški vodovodi, ki so na Kras in po njem vodili vodo iz Nanoških vodnih virov na relaciji Razdrto - Križ, iz sistema Hubelj na relaciji Dornberk – Lipa – Komen - Križ in Komen – Volčji Grad – Nadrožica ter iz sistema Ilirske Bistrice na relaciji Obrov – Kozina – Krvavi potok. V 70-h letih je bil od železnice prevzet tudi vodovodni sistem Padež, ki je pred tem z vodo oskrboval Južno železnico na relaciji Gornje Ležeče – Divača – Sežana.

Vsi ti sistemi, v celoti ali delno, še vedno obratujejo, vendar z velikimi vodnimi izgubami, predvsem je tu potrebno izpostaviti vodovod Obrov – Kozina, ki datira iz let okrog 1935. Nanoški vodovod Razdrto – Križ, ki je istega datuma, obratuje še na trasi Štorje – Križ. Oba vodovoda danes vodita vodo v nasprotno smer kot nekdanj. Sistem Padež, ki je poleg tega iz salonitnih cevi, ki datirajo po zadnji obnovi iz leta 1948, je uporaben le od Divače do Sežane in Orleka. Enake starosti sta tudi dela sistema Hubelj na relaciji Lipa – Komen – Volčji grad – Gorjansko ter Dutovlje - Križ.

Vsi te sistemi so predvideni za obnovo, poleg njih pa tudi izgradnja novih oskrbovalnih cevovodov v Brkine in na Vrhe, ki se sedaj oskrbujejo izključno iz nezadostnih in zdravstveno neustreznih lokalnih vodnih virov, redko namenjenih več kot enemu naselju.

Poleg naštetega se celotno območje Šmarje pri Sežani – Dutovlje – Kopriva in Križ – Štorje s skupno preko 3.000 prebivalcev oskrbuje neposredno iz magistralnega cevovoda brez kakršnegakoli rezervoarja, kar pomeni veliko tveganje za zanesljivo vodooskrbo ter onemogoča kakršnekoli posege na magistralnemu sistemu, daljše od 2-3 ur.

Nekateri odseki cevovoda so hidravlično pod dimenzionirani, kar onemogoča zadosten pretok vode v sistemu, zato je v sklopu projekta predvidena tudi hidravlična optimizacija delovanja sistema, kar bi med drugim prispevalo k zagotavljanju večjih količin dodatne vode za Obalo.

2.2. TRENUTNE KOLIČINE PORABE VODE IN VODNE IZGUBE

V nadaljevanju so za vsak vodovodni sistem posebej navedene porabe vode, povprečne porabe vode na prebivalca ter vodne izgube, vse za leta od 2000 do 2010.

Izguba vode je definirana kot razlika med načrpano in dejansko prodano vodo. Izgube delimo na kontrolirane in nekontrolirane. Kontrolirane izgube so posledica izpiranja in praznjenja sistema, vzdrževanih del na sistemu in tehnološke vode v čistilni napravi in vode za gašenje požarov. Nekontrolirane izgube delimo še na navidezne in na realne. Navidezne izgube so posledica napak na merilcih pretoka ali kraje vode, medtem ko so realne izgube posledica puščanja na vodovodnem sistemu.

Posebno skrb je potrebno nameniti odkrivanju in odpravi nekontroliranih realnih izgub. Najbolj pogosti razlogi za te izgube so lomi cevi, puščanje na stikih, prelivi v vodohranih in razpoke v stenah vodnih celic. Te so posledica dotrajanosti materiala, slabe montaže, neprimernih tlačnih razmer, prekomernega nihanja tlaka na sistemu, korozije, prevelike obremenitve na cevi in okoljskih dejavnikov.

Podatke smo povzeli iz dokumenta *Strateške variante - Strokovne podlage za DIIP za projekt »Sistem oskrbe s pitno vodo Obale in Krasa«*, IEI, dr. Uroš Krajnc, april 2011.

Kraški vodovodni sistem
Tabela št. 2/2: Prodane količine vode po odjemalcih od leta 2000 do leta 2010 s strani Kraškega vodovoda d.o.o.

prodana voda po odjemalcih (m3)	2000	2001	2002	2003	2004	2005	2006	2007	2008	2009	2010
gospodarstvo	426.672	334.461	332.870	363.299	312.088	374.470	390.555	460.810	457.739	576.346	521.476
gospodinjstva	828.247	700.811	675.828	847.697	694.647	795.750	792.945	855.789	850.086	825.124	768.692
Kraški vodovod skupaj	1.254.919	1.035.272	1.008.698	1.210.995	1.006.735	1.170.220	1.183.500	1.316.599	1.307.825	1.401.470	1.290.168
Rižanski vodovod	737.350	596.143	561.424	1.182.808	668.281	500.000	603.430	684.065	853.037	811.074	502.470
Skupaj	1.992.269	1.631.415	1.570.122	2.393.803	1.675.016	1.670.220	1.786.930	2.000.664	2.160.862	2.212.544	1.792.638

Tabela št. 2/3: Povprečne porabe vode od leta 2000 do leta 2010 na območju centralnega vodovodnega sistema

norma porabe	2000	2001	2002	2003	2004	2005	2006	2007	2008	2009	2010
gospodarstvo (m3)	426.672	334.461	332.299	363.299	312.088	374.470	390.555	460.810	457.739	576.346	521.476
gospodinjstvo (m3)	828.247	700.811	675.828	847.697	694.647	795.750	792.945	855.789	850.086	825.124	768.692
število oskrbovanih prebivalcev	21.266	21.347	21.383	21.383	21.383	21.383	21.479	21.685	21.783	21.783	21.884
norma porabe gospodarstvo (l/oseba/dan)	55	43	43	47	40	48	50	58	58	72	65
norma porabe gospodinjstvo (l/oseba/dan)	107	90	87	109	89	102	101	108	107	104	96

Tabela št. 2/4: Vodne izgube za leta od 2000 do 2010 na območju centralnega vodovodnega sistema

izgube vode	2000	2001	2002	2003	2004	2005	2006	2007	2008	2009	2010
prodana voda (m3)	1.992.269	1.631.415	1.570.122	2.393.803	1.675.016	1.670.220	1.786.930	2.000.664	2.160.862	2.212.544	1.792.638
načrpana voda (m3)	2.692.256	2.234.816	2.211.440	3.234.870	2.392.880	2.420.610	2.447.850	2.703.600	2.881.150	2.868.050	2.401.450
izgube - neprodana voda (m3)	699.987	603.401	641.318	841.067	717.864	750.390	660.920	702.936	720.288	655.506	608.812
izgube -neprodana voda %	26	27	29	26	30	31	27	26	25	23	25
dejanske izgube %	24	25	27	24	28	29	25	24	23	21	23

2.3. RAZLOGI ZA INVESTICIJSKO NAMERO

Če povzamemo, ugotovimo, da razlogi za investicijsko namero izvirajo iz sledečih dejstev:

- nezagotavljanje zadostnih količin neoporečne pitne vode na območju Obale v poletnih sezonskih mesecih (suša + turizem),
- nezagotavljanje neoporečne pitne vode še ne priključenim uporabnikom na javni vodovod (980 prebivalcev),
- dotrajanost precejšnjega dela obstoječega sistema in posledično velike vodne izgube (v povprečju cca 30%),
- poddimenzioniranost določenih odsekov cevovoda,
- neiskoriščenost kapacitete vodnega vira in čistilne naprave Klariči (poddimenzioniranost črpalnih naprav) ter vodnega vira Bistrica,
- nezagotavljanje varne oskrbe prebivalstva s pitno vodo zaradi neobstoja alternativnega vira.

2.4. NAPOVEDI PORABE VODE

Podatke v tem poglavju smo povzeli iz dokumenta Strateške variante - Strokovne podlage za DIIP za projekt »Sistem oskrbe s pitno vodo Obale in Krasa«, IEl, dr. Uroš Krajnc, april 2011.

Kraški vodovod

Tabela št. 2/5: Izhodišča za napovedi porabe vode za Kraški vodovod

število oskrbovanih prebivalcev v vodovodnem sistemu (leto 2010)	22.904
stopnja letne rasti prebivalstva	0,1
računska dnevna poraba vode na prebivalca v gospodinjske namene	96
računska dnevna poraba vode na prebivalca v industrijske namene	65
neprodana voda	25 % 2010 - 20% 2015
faktor za izračun konične porabe vode (med vikendom) izven sezone	1,2
faktor za izračun konične porabe vode (med vikendom) v sezoni	1,3

Tabela št. 2/6: Napoved porabe vode in potreb po vodi za Kraški vodovod

PARAMETER/LETO	ŠT. OSKRBOVANIH PREB. KRAŠKEGA VODOVODA	[m ³ /dan]	[m ³ /dan]	[m ³ /dan]	[m ³ /mesec]	[m ³ /mesec]	[m ³ /mesec]	[m ³ /mesec]	[m ³ /dan]	[m ³ /dan]	[m ³ /dan]	[m ³ /dan]	[m ³ /leto]	[m ³ /leto]	[l/s]	[l/s]	[l/s]	[l/s]	[l/s]
2012	22.950	3.695	3.915	110.848	117.457	1.350.001	4.846	5.135	145.374	154.042	1.761.825	56	59	67	77				
2017	23.065	3.713	3.935	111.403	118.046	1.356.764	4.642	4.919	139.254	147.557	1.687.652	54	57	64	74				
2022	23.180	3.732	3.955	111.961	118.637	1.363.562	4.665	4.943	139.951	148.296	1.696.107	54	57	65	74				
2027	23.296	3.751	3.974	112.522	119.231	1.370.393	4.688	4.968	140.653	149.039	1.704.605	54	57	65	75				
2032	23.413	3.770	3.994	113.086	119.829	1.377.259	4.712	4.993	141.357	149.786	1.713.145	55	58	65	75				
2037	23.531	3.788	4.014	113.652	120.429	1.384.159	4.736	5.018	142.065	150.536	1.721.728	55	58	66	76				
2042	23.648	3.807	4.034	114.222	121.033	1.391.094	4.759	5.043	142.777	151.291	1.730.354	55	58	66	76				

V spodnji tabeli so povzete količinske potrebe po vodi in zagotovitev potreb z vodnimi viri čez 30 let (predpostavka kritični dan, suša) za celotno obravnavano območje.

Tabela št. 2/7: *Potrebe po vodi in zagotovitev potreb z vodnimi viri (predpostavka kritični dan, suša)*

Vodovodni sistem	Potrebe	Viri			
	(v l/s)	Klariči	Bistrica	Rižana	SKUPAJ
Kraški vodovod	80	80	0	0	80
Ilirskobistriški vodovod	60	0	60	0	60
Rižanski vodovod	460	220	70	170	460
SKUPAJ	600	300	130	170	600

2.5. CILJI INVESTICIJE

V Operativnem programu razvoja okoljske in prometne infrastrukture za obdobje 2007 – 2013 (OP ROPI) so navedeni ključni cilji razvojne prioritete *Varstvo okolja – področje voda*, ki se nanašajo na prednostno usmeritev *Oskrba s pitno vodo*. V nadaljevanju navajamo cilje iz OP ROPI in komentarje, na kakšen način bo obravnavani projekt dosegel zastavljene cilje:

- a.) **zagotovitev ustrezne infrastrukture za oskrbo s pitno vodo** - cilj bo dosežen z:
 - dograditvijo vodovodnega sistema na območja, ki še niso oskrbovana s pitno vodo iz javnega vodovodnega omrežja (Vrhe, Brkini - cca. 1.000 prebivalcev),
 - z novogradnjami, s katerimi se bodo med seboj povezali vodovodni sistemi, ki se oskrbujejo iz obstoječih vodnih virov v enoten sistem z možnostjo alternativnega napajanja iz vodnih virov (kraški sistem – ilirsko-bistriški sistem – rižanski sistem – ostali manjši sistemi)
 - z ustrezno sanacijo obstoječih primarnih in sekundarnih vodovodnih sistemov (pod dimenzioniranost, dotrajanost in netesnosti - vodne izgube)
- b.) **ohranitev naravnih virov pitne vode** – zmanjšanje vodnih izgub in zmanjšanje izrabljanja lokalnih, malo izdatnih vodnih virov bo prispevalo k ohranitvi naravnih vodnih virov pitne vode
- c.) **izboljšanje kakovosti podzemne in površinske vode kot vira pitne vode** – surova pitna voda bo ustrezno čiščena na čistilnih napravah Sela na Krasu, v Ilirski Bistrici in v vodarni Rižana
- d.) **izboljšanje zdravstvenega stanja prebivalcev** - s priključitvijo na javni vodovod, ki zagotavlja pitno vodo po standardu HACCP, se bo tudi pri tistih prebivalcih, ki se danes oskrbujejo iz lokalnih vodnih virov, bistveno zmanjšalo tveganje za morebitne okužbe
- e.) **izboljšanje javne oskrbe s pitno vodo** – poleg vsega zgoraj navedenega bo projekt prispeval tudi k racionalizaciji upravljanja in vzdrževanja vodovodnega sistema

OP ROPI določa tudi kazalnike razvojne prioritete *Varstvo okolja – področje voda*, ki so opredeljeni kot učinki in kot rezultati izvajanja projektov kohezijske politike.

Za prednostno usmeritev *Oskrba s pitno vodo* je kot:

1. učinek opredeljeno **število projektov s področja oskrbe s pitno vodo** na območju RS – z izvedbo obravnavanega projekta se bo povečalo število izvedenih projektov za en projekt
2. kot rezultata pa sta opredeljena in z obravnavanim projektom tudi dosežena sledeča kazalnika:
 - **povečanje števila prebivalcev, oskrbovanih iz vodovodnih sistemov z zagotovljenih monitoringom** – na javni vodovodni sistem, ki ima zagotovljen monitoring, se bo priključilo dodatnih 980 prebivalcev,
 - **število prebivalcev, ki bo deležno boljše in varnejše oskrbe s pitno vodo** – projekt zajema slabih 130.000 prebivalcev na obravnavanem območju

3. OPREDELITEV VRSTE INVESTICIJE, OCENA INVESTICIJSKIH STROŠKOV IN NAVEDBA OSNOV ZA OCENO VREDNOSTI

3.1. VRSTA INVESTICIJE

Realizacija nameravanega projekta predstavlja investicije v javno komunalno infrastrukturo.

V okviru obravnavanega projekta so predvidene naslednje investicije:

- **Izgradnja ali rekonstrukcija primarnih in sekundarnih cevovodov in objektov:**
Na območju Občine Miren- Kostanjevica se bodo izvedle sledeče investicije:

E. Občina Miren - Kostanjevica

Zamenjati je potrebno neustrezne in nezadostne vodovode za zagotavljanje zanesljive vodooskrbe.

1. Vodovod Lipa II - Kostanjevica na Krasu - Vojščica - Opatje Selo: Zamenjava starega, neustreznega vodovoda sistema Hubelj z novim, zadostne kapacitete
2. Vodovod ČP Sela na Krasu – Sela – Korita – Hudi log – Opatje Selo – Nova vas
3. Priključni vodovod in razdelilno omrežje Lokvica s črpališčem Lokvica: povečava starega vodovoda

- **Izgradnja ali rekonstrukcija transportnih cevovodov in vodnih virov**

Predvideni posegi v transportne cevovode in vodne vire obsegajo:

Območje 1. Kras – 1a Brestovica

1. Izgradnja črpališča na že zgrajenem novem vodnjaku ter zamenjava starih črpalk v obstoječem črpališču Klariči
2. Izgradnja novega cevovoda od črpališča Klariči do vodarne Sela na Krasu
3. Povečava črpalnega rezervoarja in zamujava strojne opreme v črpališču Sela na Krasu
4. Izgradnja novega rezervoarja LIPA IV na novi koti, ki bo omogočala povečan pretok v smeri Sežane
5. Izgradnja novega cevovoda Križ – Sežana (črpališče Planina)
6. Izgradnja novega črpališča s povečanim črpalnim rezervoarjem in povečanim črpališčem
7. Izgradnja novega tlačnega cevovoda ČP Planina – R Zidovnik I in vgraditev hidravličnih varovanj
8. Izgradnja dodatnega rezervoarja na spojni točki treh vodovodnih sistemov v Rodiku
9. Ureditev nadzornega sistema in upravljanja

Območje 1. Kras – 1b Brestovica

1. Izgradnja vodovoda Finida (Obrov) – Kozina - Rodik

Investicije na območju 1. Kras pomenijo povečavo črpalnih kapacitet, transportnih količin in varnostno povezavo v tem trenutku dveh vodovodnih sistemov, tretjemu pa dobavo dodatnih količin vode.

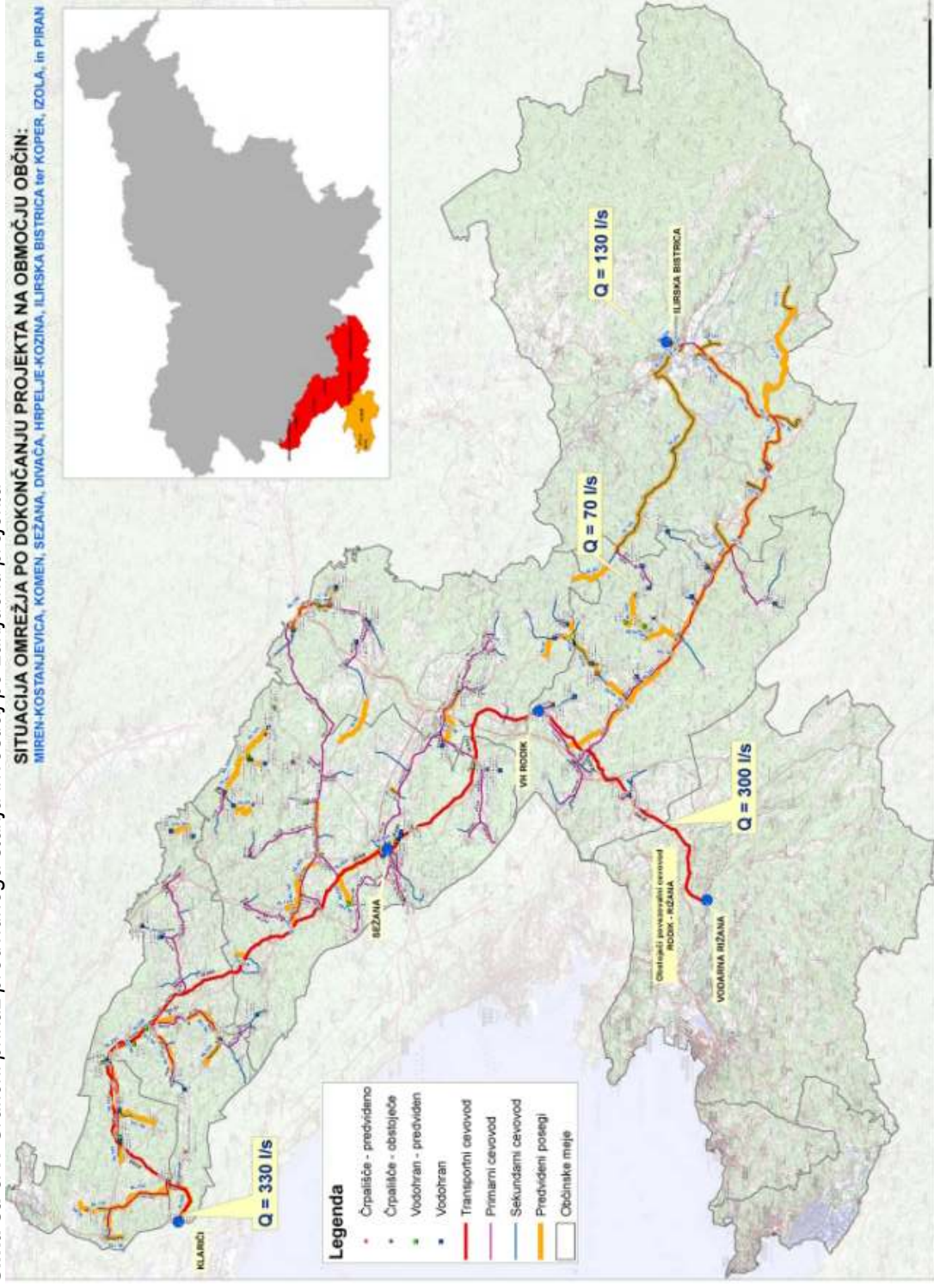
Območje 2. Ilirska Bistrica

1. Izgradnja tlačnega cevovoda od vodarne Ilirska Bistrica do vodohrana Gradina ter obnova in prilagoditev črpališča in vodohrana zaradi povečanih količin vode
2. Izgradnja vodovoda od VH Gradina (Ilirska Bistrica) do vodohrana VH Starod-S, prilagoditev in zamenjava vodovodne armature v vodohranu in črpališču Kraljevi hrib oz. dograditev objektov
3. Izgradnja vodovoda od VH Starod-S do Finide (Obrov)
4. Ureditev opreme objektov za nadzor in upravljanje vodovodnega sistema.

Območje 3. Obala

1. Zamenjava dotočnih cevi in armatur v vodohranu Brezje
2. Povečava dotokov, armaturne celice, ureditev redukcijskega postrojenja v razbremenilniku Črni kal
3. Ureditev odcepnega jaška, cevne povezave, redukcijskega postrojenja v vodarni Rižana
4. Nadgradnja nadzornega sistema in upravljanja SCADE

Slika št. 3/1: Grafični prikaz predvidnega stanja investicij po zaključku projekta



3.2. OCENA INVESTICIJSKIH STROŠKOV IN NAVEDBA OSNOV ZA OCENO VREDNOSTI

Ocenjena investicijska vrednost projekta je prikazana v tabelah v nadaljevanju tega poglavja in sicer po stalnih cenah na nivoju cen maj 2011 in tekočih cenah v EUR, v skladu s posredovanimi podatki s strani upravljavcev Javno podjetje Kraški vodovod Sežana d.o.o., Javno podjetje Komunala Ilirska Bistrica d.o.o. in Javno podjetje – Azienda pubblica Rižanski vodovod Koper d.o.o. – s.r.l..

Podlaga za oceno investicijske vrednosti so trenutne tržne cene primerljivih investicij.

Preračun na tekoče cene je bil opravljen na podlagi letnih stopenj inflacije, ki sta za leti 2011 in 2012 predvideni v Pomladanski napovedi gospodarskih gibanj 2011 (UMAR) in znašata 3% oz. 2,7%. Za leta 2013-2015 pa je privzeta predvidena stopnja za leto 2012, torej 2,7%.

Glede na to, da bo projekt predvidoma kandidiral za pridobitev nepovratnih evropskih sredstev, so stroški razdeljeni na predvidene upravičene in neupravičene stroške za sofinanciranje s strani Kohezijskega sklada EU in državnega proračuna.

Kot upravičeni stroški za sofinanciranje iz Kohezijskega sklada in proračuna RS so predvideni naslednji stroški:

- stroški gradbeno obrtniških in instalacijskih del za vse predvidene investicije ter poskusna obratovanja za objekte,
- pripadajoči strokovni nadzor oz. inženiring,
- stroški informiranja javnosti.

Kot neupravičeni stroški za sofinanciranje iz Kohezijskega sklada in proračuna RS so predvideni sledeči stroški:

- strošek DDV, ki pa je povračljiv in zato se vsebinsko ne obravnava kot strošek investicije,
- stroški vse projektne, investicijske ter razpisne dokumentacije in stroški sklepanja pogodb o služnosti, odškodnin za služnosti, odkupa zemljišč; skladno s Pogodbo o pripravi, izvedbi in obratovanju sistema oskrbe s pitno vodo Obale in Krasa« z dne 02.02.2011 ter skladno s »Sklepom o sofinanciranju priprave projekta« pa so tovrstni stroški, ki se nanašajo na transportne cevovode in vodne vire, predvideni kot upravičeni za financiranje iz Vodnega sklada (RS – MOP).

V tabeli 6/1 je predstavljena ocenjena investicijska vrednost celotnega projekta v stalnih in tekočih cenah.

Tabela št. 6/1: Ocenjena investicijska vrednost celotnega projekta v stalnih in tekočih cenah v EUR

Zap. št.	OCENJENI INVESTICIJSKI STROŠKI - CELOTEN PROJEKT		Vrednost stalne cene v €	Vrednost tekoče cene v €
I/ PRIMARNI IN SEKUNDARNI CEVOVODI				
A1	UPRAVIČENI STROŠKI			
1.	Gradnja in oprema:		18.569.295	20.578.482
1.1.	- gradnja		17.904.052	19.841.261
1.2.	- oprema		665.242	737.221
2.	Strokovni in gradbeni nadzor	1,7%	315.678	349.834
3.	Informiranje in obveščanje javnosti		50.623	55.735
	SKUPAJ UPRAVIČENI STROŠKI		18.935.596	20.984.051
B1	NEUPRAVIČENI STROŠKI brez DDV			
4.	Dokumentacija:		1.116.820	1.116.820
4.1.	- investicijska in razpisna		457.686	457.686
4.2.	- projektna		659.134	659.134
5.	Zemljišča (odkupi in služnosti)		355.400	355.400
	SKUPAJ NEUPRAVIČENI STROŠKI brez DDV		1.472.220	1.472.220
C1	POVRATNI DDV - NEUPRAVIČEN STROŠEK	20%	4.081.563	4.491.254
B1+C1	SKUPAJ NEUPRAVIČENI STROŠKI		5.553.784	5.963.475
A1+B1+C1	SKUPAJ INVESTICIJSKA VREDNOST		24.489.380	26.947.526
A1+B1	SKUPAJ INVESTICIJSKA VREDNOST brez DDV		20.407.816	22.456.272
II/ VODNI VIRI IN TRANSPORTNI CEVOVODI				
A2	UPRAVIČENI STROŠKI			
1.	Gradnja in oprema:		14.777.149	16.343.325
1.1.	- gradnja		13.041.594	14.423.825
1.2.	- oprema		1.735.555	1.919.500
2.	Strokovni in gradbeni nadzor	1,7%	251.212	277.837
3.	Informiranje in obveščanje javnosti		40.205	44.265
	SKUPAJ UPRAVIČENI STROŠKI		15.068.566	16.665.426
B2	NEUPRAVIČENI STROŠKI brez DDV			
4.	Dokumentacija:		933.212	933.212
4.1.	- investicijska in razpisna		394.075	394.075
4.2.	- projektna		539.137	539.137
5.	Zemljišča (odkupi in služnosti)		482.000	482.000
	SKUPAJ NEUPRAVIČENI STROŠKI brez DDV		1.415.212	1.415.212
C2	POVRATNI DDV - NEUPRAVIČEN STROŠEK	20%	3.296.755	3.616.128
B2+C2	SKUPAJ NEUPRAVIČENI STROŠKI		4.711.967	5.031.339
A2+B2+C2	SKUPAJ INVESTICIJSKA VREDNOST		19.780.533	21.696.765
A2+B2	SKUPAJ INVESTICIJSKA VREDNOST brez DDV		16.483.777	18.080.638
A1+A2	SKUPAJ UPRAVIČENI STROŠKI		34.004.162	37.649.477
B1+B2	SKUPAJ NEUPRAVIČENI STROŠKI brez DDV		2.887.432	2.887.432
C1+C2	POVRATNI DDV - NEUPRAVIČEN STROŠEK	20%	7.378.319	8.107.382
A+B+C	SKUPAJ INVESTICIJSKA VREDNOST		44.269.912	48.644.291
A+B	SKUPAJ INVESTICIJSKA VREDNOST brez DDV		36.891.594	40.536.909

V nadaljevanju je v tabelah št. 6/2, 6/7 in 6/12 v stalnih cenah zajeta predvidena dinamika vlaganj za celoten projekt, za Občino Miren-Kostanjevica in za MOP – Vodni sklad. Dinamika sledi časovnemu načrtu iz poglavja 4 tega dokumenta in veljavnim plačilnim rokom.

Delitev vrednosti *primarnih in sekundarnih cevovodov* na posamezno občino je izdelana upoštevajoč teritorialni vidik (investicija na ozemlju obravnavane občine).

Vrednosti investicij v *transportne cevovode in vodne vire* pa se najprej razdelijo po posameznih vodovodnih sistemih v skladu z deleži, ki so jih občine dogovorile v »Pogodbi o pripravi, izvedbi in obratovanju sistema oskrbe s pitno vodo Obale in Krasa«, nato pa se vrednosti znotraj posameznega vodovodnega sistema razdelijo po posameznih občinah v skladu z dogovorjenimi deleži med občinami.

Ključni delitve so prikazani v tabeli št. 7/14.

Specifikacija posameznih investicij in njihovih ocenjenih vrednosti (postavka »Gradnja in oprema«) je navedena v poglavju 3.3 tega dokumenta.

Tabela št. 6/2: Dinamika vlaganj po stalnih cenah v EUR – CELOTEN PROJEKT

ZAP.ŠT.	OCENJENI INVESTICIJSKI STROŠKI - CELOTEN PROJEKT		Vrednost v €	2010	2011	2012	2013	2014	2015
II/ PRIMARNI IN SEKUNDARNI CEVOVODI									
A1	UPRAVIČENI STROŠKI								
1.	Gradnja in oprema:		18.569.295	0	0	0	5.682.723	7.377.764	5.508.808
1.1.	- gradnja		17.904.052	0	0	0	5.479.140	7.113.457	5.311.456
1.2.	- oprema		665.242	0	0	0	203.583	264.307	197.352
2.	Strokovni in gradbeni nadzor	1,7%	315.678	0	0	0	96.606	125.422	93.650
3.	Informiranje in obveščanje javnosti		50.623	0	0	5.269	17.956	9.991	17.407
	SKUPAJ UPRAVIČENI STROŠKI		18.935.596	0	0	5.269	5.797.286	7.513.177	5.619.864
B1	NEUPRAVIČENI STROŠKI brez DDV								
4.	Dokumentacija:		1.116.820	0	874.617	242.203	0	0	0
4.1.	- investicijska in razpisna		457.686	0	215.483	242.203	0	0	0
4.2.	- projektna		659.134	0	659.134	0	0	0	0
5.	Zemljišča (odkupi in služnosti)		355.400	0	355.400	0	0	0	0
	SKUPAJ NEUPRAVIČENI STROŠKI brez DDV		1.472.220	0	1.230.017	242.203	0	0	0
C1	POVRATNI DDV - NEUPRAVIČEN STROŠEK	20%	4.081.563	0	246.003	49.494	1.159.457	1.502.635	1.123.973
B1+C1	SKUPAJ NEUPRAVIČENI STROŠKI		5.553.784	0	1.476.020	291.698	1.159.457	1.502.635	1.123.973
A1+B1+C1	SKUPAJ INVESTICIJSKA VREDNOST		24.489.380	0	1.476.020	296.967	6.956.743	9.015.813	6.743.837
A1+B1	SKUPAJ INVESTICIJSKA VREDNOST brez DDV		20.407.816	0	1.230.017	247.472	5.797.286	7.513.177	5.619.864
III/ VODNI VIRI IN TRANSPORTNI CEVOVODI									
A2	UPRAVIČENI STROŠKI								
1.	Gradnja in oprema:		14.777.149	0	0	0	5.265.388	7.324.228	2.187.534
1.1.	- gradnja		13.041.594	0	0	0	4.646.975	6.464.008	1.930.611
1.2.	- oprema		1.735.555	0	0	0	618.412	860.220	256.923
2.	Strokovni in gradbeni nadzor	1,7%	251.212	0	0	0	89.512	124.512	37.188
3.	Informiranje in obveščanje javnosti		40.205	0	0	4.185	14.261	7.935	13.824
	SKUPAJ UPRAVIČENI STROŠKI		15.068.566	0	0	4.185	5.369.160	7.456.675	2.238.546
B2	NEUPRAVIČENI STROŠKI brez DDV								
4.	Dokumentacija:		933.212	0	720.534	212.677	0	0	0
4.1.	- investicijska in razpisna		394.075	0	181.398	212.677	0	0	0
4.2.	- projektna		539.137	0	539.137	0	0	0	0
5.	Zemljišča (odkupi in služnosti)		482.000	0	482.000	0	0	0	0
	SKUPAJ NEUPRAVIČENI STROŠKI brez DDV		1.415.212	0	1.202.534	212.677	0	0	0
C2	POVRATNI DDV - NEUPRAVIČEN STROŠEK	20%	3.296.755	0	240.507	43.372	1.073.832	1.491.335	447.709
B2+C2	SKUPAJ NEUPRAVIČENI STROŠKI		4.711.967	0	1.443.041	256.050	1.073.832	1.491.335	447.709
A2+B2+C2	SKUPAJ INVESTICIJSKA VREDNOST		19.780.533	0	1.443.041	260.234	6.442.992	8.948.010	2.686.255
A2+B2	SKUPAJ INVESTICIJSKA VREDNOST brez DDV		16.483.777	0	1.202.534	216.862	5.369.160	7.456.675	2.238.546
A1+A2	SKUPAJ UPRAVIČENI STROŠKI		34.004.162	0	0	9.453	11.166.446	14.969.852	7.858.410
B1+B2	SKUPAJ NEUPRAVIČENI STROŠKI brez DDV		2.887.432	0	2.432.551	454.881	0	0	0
C1+C2	POVRATNI DDV - NEUPRAVIČEN STROŠEK	20%	7.378.319	0	486.510	92.867	2.233.289	2.993.970	1.571.682
A+B+C	SKUPAJ INVESTICIJSKA VREDNOST		44.269.912	0	2.919.062	557.201	13.399.735	17.963.823	9.430.093
A+B	SKUPAJ INVESTICIJSKA VREDNOST brez DDV		36.891.594	0	2.432.551	464.334	11.166.446	14.969.852	7.858.410

Tabela št. 6/7: Dinamika vlaganj po stalnih cenah v EUR – Občina Miren - Kostanjevica

ZAP.ŠT.	OCENJENI INVESTICIJSKI STROŠKI - Občina Miren - Kostanjevica		Vrednost v €	2010	2011	2012	2013	2014	2015
II/ PRIMARNI IN SEKUNDARNI CEVOVODI									
A1	UPRAVIČENI STROŠKI								
1.	Gradnja in oprema:		1.783.685	0	0	0	545.857	708.676	529.152
1.1.	- gradnja		1.743.981	0	0	0	533.707	692.901	517.373
1.2.	- oprema		39.704	0	0	0	12.151	15.775	11.779
2.	Strokovni in gradbeni nadzor	1,7%	30.323	0	0	0	9.280	12.047	8.996
3.	Informiranje in obveščanje javnosti		4.863	0	0	506	1.725	960	1.672
	SKUPAJ UPRAVIČENI STROŠKI		1.818.870	0	0	506	556.862	721.683	539.819
B1	NEUPRAVIČENI STROŠKI brez DDV								
4.	Dokumentacija:		139.067	0	115.802	23.265	0	0	0
4.1.	- investicijska in razpisna		43.963	0	20.698	23.265	0	0	0
4.2.	- projektna		95.104	0	95.104	0	0	0	0
5.	Zemljišča (odkupi in služnosti)		9.200	0	9.200	0	0	0	0
	SKUPAJ NEUPRAVIČENI STROŠKI brez DDV		148.267	0	125.002	23.265	0	0	0
C1	POVRATNI DDV - NEUPRAVIČEN STROŠEK	20%	393.427	0	25.000	4.754	111.372	144.337	107.964
B1+C1	SKUPAJ NEUPRAVIČENI STROŠKI		541.694	0	150.002	28.019	111.372	144.337	107.964
A1+B1+C1	SKUPAJ INVESTICIJSKA VREDNOST		2.360.564	0	150.002	28.525	668.234	866.019	647.783
A1+B1	SKUPAJ INVESTICIJSKA VREDNOST brez DDV		1.967.137	0	125.002	23.771	556.862	721.683	539.819
III/ VODNI VIRI IN TRANSPORTNI CEVOVODI									
A2	UPRAVIČENI STROŠKI								
1.	Gradnja in oprema:		169.521	0	0	0	60.404	84.022	25.095
1.1.	- gradnja		146.908	0	0	0	52.346	72.814	21.748
1.2.	- oprema		22.612	0	0	0	8.057	11.208	3.347
2.	Strokovni in gradbeni nadzor	1,7%	2.882	0	0	0	1.027	1.428	427
3.	Informiranje in obveščanje javnosti		461	0	0	48	164	91	159
	SKUPAJ UPRAVIČENI STROŠKI		172.864	0	0	48	61.594	85.542	25.680
B2	NEUPRAVIČENI STROŠKI brez DDV								
4.	Dokumentacija:		1.125	0	562	562	0	0	0
4.1.	- investicijska in razpisna		1.125	0	562	562	0	0	0
4.2.	- projektna		0	0	0	0	0	0	0
5.	Zemljišča (odkupi in služnosti)		0	0	0	0	0	0	0
	SKUPAJ NEUPRAVIČENI STROŠKI brez DDV		1.125	0	562	562	0	0	0
C2	POVRATNI DDV - NEUPRAVIČEN STROŠEK	20%	34.798	0	112	122	12.319	17.108	5.136
B2+C2	SKUPAJ NEUPRAVIČENI STROŠKI		35.923	0	675	685	12.319	17.108	5.136
A2+B2+C2	SKUPAJ INVESTICIJSKA VREDNOST		208.786	0	675	733	73.913	102.650	30.816
A2+B2	SKUPAJ INVESTICIJSKA VREDNOST brez DDV		173.989	0	562	610	61.594	85.542	25.680
A1+A2	SKUPAJ UPRAVIČENI STROŠKI		1.991.734	0	0	554	618.456	807.224	565.500
B1+B2	SKUPAJ NEUPRAVIČENI STROŠKI brez DDV		149.392	0	125.564	23.827	0	0	0
C1+C2	POVRATNI DDV - NEUPRAVIČEN STROŠEK	20%	428.225	0	25.113	4.876	123.691	161.445	113.100
A+B+C	SKUPAJ INVESTICIJSKA VREDNOST		2.569.351	0	150.677	29.258	742.147	968.669	678.600
A+B	SKUPAJ INVESTICIJSKA VREDNOST brez DDV		2.141.126	0	125.564	24.382	618.456	807.224	565.500

Tabela št. 6/12: Dinamika vlaganj po stalnih cenah v EUR – MOP RS

ZAP.ŠT.	OČENJENI INVESTICIJSKI STROŠKI - MOP		Vrednost v €	2010	2011	2012	2013	2014	2015
II/ PRIMARNI IN SEKUNDARNI CEVOVODI									
A1	UPRAVIČENI STROŠKI								
1.	Gradnja in oprema:		0	0	0	0	0	0	0
1.1.	- gradnja		0	0	0	0	0	0	0
1.2.	- oprema		0	0	0	0	0	0	0
2.	Strokovni in gradbeni nadzor	1,7%	0	0	0	0	0	0	0
3.	Informiranje in obveščanje javnosti		0	0	0	0	0	0	0
	SKUPAJ UPRAVIČENI STROŠKI		0	0	0	0	0	0	0
B1	NEUPRAVIČENI STROŠKI brez DDV								
4.	Dokumentacija:		0	0	0	0	0	0	0
4.1.	- investicijska in razpisna		0	0	0	0	0	0	0
4.2.	- projektna		0	0	0	0	0	0	0
5.	Zemljišča (odkupi in služnosti)		0	0	0	0	0	0	0
	SKUPAJ NEUPRAVIČENI STROŠKI brez DDV		0	0	0	0	0	0	0
C1	POVRATNI DDV - NEUPRAVIČEN STROŠEK	20%	0	0	0	0	0	0	0
B1+C1	SKUPAJ NEUPRAVIČENI STROŠKI		0	0	0	0	0	0	0
A1+B1+C1	SKUPAJ INVESTICIJSKA VREDNOST		0	0	0	0	0	0	0
A1+B1	SKUPAJ INVESTICIJSKA VREDNOST brez DDV		0	0	0	0	0	0	0
III/ VODNI VIRI IN TRANSPORTNI CEVOVODI									
A2	UPRAVIČENI STROŠKI								
1.	Gradnja in oprema:		0	0	0	0	0	0	0
1.1.	- gradnja		0	0	0	0	0	0	0
1.2.	- oprema		0	0	0	0	0	0	0
2.	Strokovni in gradbeni nadzor	1,7%	0	0	0	0	0	0	0
3.	Informiranje in obveščanje javnosti		0	0	0	0	0	0	0
	SKUPAJ UPRAVIČENI STROŠKI		0	0	0	0	0	0	0
B2	NEUPRAVIČENI STROŠKI brez DDV								
4.	Dokumentacija:		835.152	0	671.504	163.647	0	0	0
4.1.	- investicijska in razpisna		296.015	0	132.368	163.647	0	0	0
4.2.	- projektna		539.137	0	539.137	0	0	0	0
5.	Zemljišča (odkupi in služnosti)		482.000	0	482.000	0	0	0	0
	SKUPAJ NEUPRAVIČENI STROŠKI brez DDV		1.317.152	0	1.153.504	163.647	0	0	0
C2	POVRATNI DDV - NEUPRAVIČEN STROŠEK	20%	263.430	0	230.701	32.729	0	0	0
B2+C2	SKUPAJ NEUPRAVIČENI STROŠKI		1.580.582	0	1.384.205	196.377	0	0	0
A2+B2+C2	SKUPAJ INVESTICIJSKA VREDNOST		1.580.582	0	1.384.205	196.377	0	0	0
A2+B2	SKUPAJ INVESTICIJSKA VREDNOST brez DDV		1.317.152	0	1.153.504	163.647	0	0	0
A1+A2	SKUPAJ UPRAVIČENI STROŠKI		0	0	0	0	0	0	0
B1+B2	SKUPAJ NEUPRAVIČENI STROŠKI brez DDV		1.317.152	0	1.153.504	163.647	0	0	0
C1+C2	POVRATNI DDV - NEUPRAVIČEN STROŠEK	20%	263.430	0	230.701	32.729	0	0	0
A+B+C	SKUPAJ INVESTICIJSKA VREDNOST		1.580.582	0	1.384.205	196.377	0	0	0
A+B	SKUPAJ INVESTICIJSKA VREDNOST brez DDV		1.317.152	0	1.153.504	163.647	0	0	0

V nadaljevanju je v tabelah št. 6/13, 6/18 in 6/23 v tekočih cenah zajeta predvidena dinamika vlaganj za celoten projekt, za občino Miren-Kostanjevica in za MOP – Vodni sklad. Dinamika sledi časovnemu načrtu iz poglavja 4 tega dokumenta in veljavnim plačilnim rokom.

Tabela št. 6/13: Dinamika vlaganj po tekočih cenah v EUR – CELOTEN PROJEKT

ZAP.ŠT.	OCENJENI INVESTICIJSKI STROŠKI - CELOTEN PROJEKT		Vrednost v €	2010	2011	2012	2013	2014	2015
II/ PRIMARNI IN SEKUNDARNI CEVOVODI									
A1	UPRAVIČENI STROŠKI								
1.	Gradnja in oprema:		20.578.482	0	0	0	6.173.545	8.231.393	6.173.545
1.1.	- gradnja		19.841.261	0	0	0	5.952.378	7.936.504	5.952.378
1.2.	- oprema		737.221	0	0	0	221.166	294.888	221.166
2.	Strokovni in gradbeni nadzor	1,7%	349.834	0	0	0	104.950	139.934	104.950
3.	Informiranje in obveščanje javnosti		55.735	0	0	5.574	19.507	11.147	19.507
	SKUPAJ UPRAVIČENI STROŠKI		20.984.051	0	0	5.574	6.298.002	8.382.473	6.298.002
B1	NEUPRAVIČENI STROŠKI brez DDV								
4.	Dokumentacija:		1.116.820	0	874.617	242.203	0	0	0
4.1.	- investicijska in razpisna		457.686	0	215.483	242.203	0	0	0
4.2.	- projektna		659.134	0	659.134	0	0	0	0
5.	Zemljišča (odkupi in služnosti)		355.400	0	355.400	0	0	0	0
	SKUPAJ NEUPRAVIČENI STROŠKI brez DDV		1.472.220	0	1.230.017	242.203	0	0	0
C1	POVRATNI DDV - NEUPRAVIČEN STROŠEK	20%	4.491.254	0	246.003	49.555	1.259.600	1.676.495	1.259.600
B1+C1	SKUPAJ NEUPRAVIČENI STROŠKI		5.963.475	0	1.476.020	291.759	1.259.600	1.676.495	1.259.600
A1+B1+C1	SKUPAJ INVESTICIJSKA VREDNOST		26.947.526	0	1.476.020	297.332	7.557.603	10.058.968	7.557.603
A1+B1	SKUPAJ INVESTICIJSKA VREDNOST brez DDV		22.456.272	0	1.230.017	247.777	6.298.002	8.382.473	6.298.002
III/ VODNI VIRI IN TRANSPORTNI CEVOVODI									
A2	UPRAVIČENI STROŠKI								
1.	Gradnja in oprema:		16.343.325	0	0	0	5.720.164	8.171.663	2.451.499
1.1.	- gradnja		14.423.825	0	0	0	5.048.339	7.211.913	2.163.574
1.2.	- oprema		1.919.500	0	0	0	671.825	959.750	287.925
2.	Strokovni in gradbeni nadzor	1,7%	277.837	0	0	0	97.243	138.918	41.675
3.	Informiranje in obveščanje javnosti		44.265	0	0	4.426	15.493	8.853	15.493
	SKUPAJ UPRAVIČENI STROŠKI		16.665.426	0	0	4.426	5.832.899	8.319.434	2.508.667
B2	NEUPRAVIČENI STROŠKI brez DDV								
4.	Dokumentacija:		933.212	0	720.534	212.677	0	0	0
4.1.	- investicijska in razpisna		394.075	0	181.398	212.677	0	0	0
4.2.	- projektna		539.137	0	539.137	0	0	0	0
5.	Zemljišča (odkupi in služnosti)		482.000	0	482.000	0	0	0	0
	SKUPAJ NEUPRAVIČENI STROŠKI brez DDV		1.415.212	0	1.202.534	212.677	0	0	0
C2	POVRATNI DDV - NEUPRAVIČEN STROŠEK	20%	3.616.128	0	240.507	43.421	1.166.580	1.663.887	501.733
B2+C2	SKUPAJ NEUPRAVIČENI STROŠKI		5.031.339	0	1.443.041	256.098	1.166.580	1.663.887	501.733
A2+B2+C2	SKUPAJ INVESTICIJSKA VREDNOST		21.696.765	0	1.443.041	260.524	6.999.479	9.983.320	3.010.400
A2+B2	SKUPAJ INVESTICIJSKA VREDNOST brez DDV		18.080.638	0	1.202.534	217.104	5.832.899	8.319.434	2.508.667
A1+A2	SKUPAJ UPRAVIČENI STROŠKI		37.649.477	0	0	10.000	12.130.901	16.701.907	8.806.669
B1+B2	SKUPAJ NEUPRAVIČENI STROŠKI brez DDV		2.887.432	0	2.432.551	454.881	0	0	0
C1+C2	POVRATNI DDV - NEUPRAVIČEN STROŠEK	20%	8.107.382	0	486.510	92.976	2.426.180	3.340.381	1.761.334
A+B+C	SKUPAJ INVESTICIJSKA VREDNOST		48.644.291	0	2.919.062	557.857	14.557.082	20.042.289	10.568.003
A+B	SKUPAJ INVESTICIJSKA VREDNOST brez DDV		40.536.909	0	2.432.551	464.881	12.130.901	16.701.907	8.806.669

Tabela št. 6/18: Dinamika vlaganj po tekočih cenah v EUR – Občina Miren - Kostanjevica

ZAP.ŠT.	OCENJENI INVESTICIJSKI STROŠKI - Občina Miren - Kostanjevica		Vrednost v €	2010	2011	2012	2013	2014	2015
II/ PRIMARNI IN SEKUNDARNI CEVOVODI									
A1	UPRAVIČENI STROŠKI								
1.	Gradnja in oprema:		1.976.679	0	0	0	593.004	790.671	593.004
1.1.	- gradnja		1.932.679	0	0	0	579.804	773.071	579.804
1.2.	- oprema		44.000	0	0	0	13.200	17.600	13.200
2.	Strokovni in gradbeni nadzor	1,7%	33.604	0	0	0	10.081	13.441	10.081
3.	Informiranje in obveščanje javnosti		5.354	0	0	535	1.874	1.071	1.874
	SKUPAJ UPRAVIČENI STROŠKI		2.015.636	0	0	535	604.958	805.184	604.958
B1	NEUPRAVIČENI STROŠKI brez DDV								
4.	Dokumentacija:		139.067	0	115.802	23.265	0	0	0
4.1.	- investicijska in razpisna		43.963	0	20.698	23.265	0	0	0
4.2.	- projektna		95.104	0	95.104	0	0	0	0
5.	Zemljišča (odkupi in služnosti)		9.200	0	9.200	0	0	0	0
	SKUPAJ NEUPRAVIČENI STROŠKI brez DDV		148.267	0	125.002	23.265	0	0	0
C1	POVRATNI DDV - NEUPRAVIČEN STROŠEK	20%	432.781	0	25.000	4.760	120.992	161.037	120.992
B1+C1	SKUPAJ NEUPRAVIČENI STROŠKI		581.047	0	150.002	28.025	120.992	161.037	120.992
A1+B1+C1	SKUPAJ INVESTICIJSKA VREDNOST		2.596.683	0	150.002	28.560	725.950	966.220	725.950
A1+B1	SKUPAJ INVESTICIJSKA VREDNOST brez DDV		2.163.903	0	125.002	23.800	604.958	805.184	604.958
III/ VODNI VIRI IN TRANSPORTNI CEVOVODI									
A2	UPRAVIČENI STROŠKI								
1.	Gradnja in oprema:		187.488	0	0	0	65.621	93.744	28.123
1.1.	- gradnja		162.479	0	0	0	56.867	81.239	24.372
1.2.	- oprema		25.009	0	0	0	8.753	12.505	3.751
2.	Strokovni in gradbeni nadzor	1,7%	3.187	0	0	0	1.116	1.594	478
3.	Informiranje in obveščanje javnosti		508	0	0	51	178	102	178
	SKUPAJ UPRAVIČENI STROŠKI		191.183	0	0	51	66.914	95.439	28.779
B2	NEUPRAVIČENI STROŠKI brez DDV								
4.	Dokumentacija:		1.125	0	562	562	0	0	0
4.1.	- investicijska in razpisna		1.125	0	562	562	0	0	0
4.2.	- projektna		0	0	0	0	0	0	0
5.	Zemljišča (odkupi in služnosti)		0	0	0	0	0	0	0
	SKUPAJ NEUPRAVIČENI STROŠKI brez DDV		1.125	0	562	562	0	0	0
C2	POVRATNI DDV - NEUPRAVIČEN STROŠEK	20%	38.462	0	112	123	13.383	19.088	5.756
B2+C2	SKUPAJ NEUPRAVIČENI STROŠKI		39.586	0	675	685	13.383	19.088	5.756
A2+B2+C2	SKUPAJ INVESTICIJSKA VREDNOST		230.769	0	675	736	80.297	114.527	34.535
A2+B2	SKUPAJ INVESTICIJSKA VREDNOST brez DDV		192.308	0	562	613	66.914	95.439	28.779
A1+A2	SKUPAJ UPRAVIČENI STROŠKI		2.206.818	0	0	586	671.872	900.623	633.737
B1+B2	SKUPAJ NEUPRAVIČENI STROŠKI brez DDV		149.392	0	125.564	23.827	0	0	0
C1+C2	POVRATNI DDV - NEUPRAVIČEN STROŠEK	20%	471.242	0	25.113	4.883	134.374	180.125	126.747
A+B+C	SKUPAJ INVESTICIJSKA VREDNOST		2.827.452	0	150.677	29.296	806.247	1.080.747	760.485
A+B	SKUPAJ INVESTICIJSKA VREDNOST brez DDV		2.356.210	0	125.564	24.414	671.872	900.623	633.737

Tabela št. 6/23: Dinamika vlaganj po tekočih cenah v EUR – MOP

ZAP.ŠT.	OCENJENI INVESTICIJSKI STROŠKI - MOP		Vrednost v €	2010	2011	2012	2013	2014	2015
I/ PRIMARNI IN SEKUNDARNI CEVOVODI									
A1	UPRAVIČENI STROŠKI								
1.	Gradnja in oprema:		0	0	0	0	0	0	0
1.1.	- gradnja		0	0	0	0	0	0	0
1.2.	- oprema		0	0	0	0	0	0	0
2.	Strokovni in gradbeni nadzor	1,7%	0	0	0	0	0	0	0
3.	Informiranje in obveščanje javnosti		0	0	0	0	0	0	0
	SKUPAJ UPRAVIČENI STROŠKI		0	0	0	0	0	0	0
B1	NEUPRAVIČENI STROŠKI brez DDV								
4.	Dokumentacija:		0	0	0	0	0	0	0
4.1.	- investicijska in razpisna		0	0	0	0	0	0	0
4.2.	- projektna		0	0	0	0	0	0	0
5.	Zemljišča (odkupi in služnosti)		0	0	0	0	0	0	0
	SKUPAJ NEUPRAVIČENI STROŠKI brez DDV		0	0	0	0	0	0	0
C1	POVRATNI DDV - NEUPRAVIČEN STROŠEK	20%	0	0	0	0	0	0	0
B1+C1	SKUPAJ NEUPRAVIČENI STROŠKI		0	0	0	0	0	0	0
A1+B1+C1	SKUPAJ INVESTICIJSKA VREDNOST		0	0	0	0	0	0	0
A1+B1	SKUPAJ INVESTICIJSKA VREDNOST brez DDV		0	0	0	0	0	0	0
II/ VODNI VIRI IN TRANSPORTNI CEVOVODI									
A2	UPRAVIČENI STROŠKI								
1.	Gradnja in oprema:		0	0	0	0	0	0	0
1.1.	- gradnja		0	0	0	0	0	0	0
1.2.	- oprema		0	0	0	0	0	0	0
2.	Strokovni in gradbeni nadzor	1,7%	0	0	0	0	0	0	0
3.	Informiranje in obveščanje javnosti		0	0	0	0	0	0	0
	SKUPAJ UPRAVIČENI STROŠKI		0	0	0	0	0	0	0
B2	NEUPRAVIČENI STROŠKI brez DDV								
4.	Dokumentacija:		835.152	0	671.504	163.647	0	0	0
4.1.	- investicijska in razpisna		296.015	0	132.368	163.647	0	0	0
4.2.	- projektna		539.137	0	539.137	0	0	0	0
5.	Zemljišča (odkupi in služnosti)		482.000	0	482.000	0	0	0	0
	SKUPAJ NEUPRAVIČENI STROŠKI brez DDV		1.317.152	0	1.153.504	163.647	0	0	0
C2	POVRATNI DDV - NEUPRAVIČEN STROŠEK	20%	263.430	0	230.701	32.729	0	0	0
B2+C2	SKUPAJ NEUPRAVIČENI STROŠKI		1.580.582	0	1.384.205	196.377	0	0	0
A2+B2+C2	SKUPAJ INVESTICIJSKA VREDNOST		1.580.582	0	1.384.205	196.377	0	0	0
A2+B2	SKUPAJ INVESTICIJSKA VREDNOST brez DDV		1.317.152	0	1.153.504	163.647	0	0	0
A1+A2	SKUPAJ UPRAVIČENI STROŠKI		0	0	0	0	0	0	0
B1+B2	SKUPAJ NEUPRAVIČENI STROŠKI brez DDV		1.317.152	0	1.153.504	163.647	0	0	0
C1+C2	POVRATNI DDV - NEUPRAVIČEN STROŠEK	20%	263.430	0	230.701	32.729	0	0	0
A+B+C	SKUPAJ INVESTICIJSKA VREDNOST		1.580.582	0	1.384.205	196.377	0	0	0
A+B	SKUPAJ INVESTICIJSKA VREDNOST brez DDV		1.317.152	0	1.153.504	163.647	0	0	0

3.3. OBSEG INVESTICIJSKIH STROŠKOV

Ocenjena investicijska vrednost vključuje naslednje stroške:

- izdelavo investicijske in razpisne dokumentacije – Dokument identifikacije investicijskega projekta (DIIP), Predinvesticijsko zasnovo (PIZ), Študijo izvedljivosti z analizo stroškov in koristi, Vlogo za odobritev sredstev KS EU, Investicijski program (IP), razpisne dokumentacije; okoljska dokumentacija, Strateške variante - Strokovne podlage za DIIP za projekt »Sistem oskrbe s pitno vodo Obale in Krasa«
- izdelavo projektne dokumentacije – smiselno za posamezne sklope investicij v skladu z zakonodajo Idejne zasnove (IDZ), Idejne projekte (IDP), Projekte za pridobitev gradbenega dovoljenja (PGD), Projekte za izvedbo (PZI), Projekte izvedenih del (PID);
- stroške odkupov zemljišč in odškodnin za služnosti;
- stroške izgradnje investicij;
- nadzor nad gradnjo investicij;
- komunikacijske aktivnosti za obveščanje javnosti, vezane na pogoje sofinancerjev;
- DDV, ki pa je povračljiv in se ne upošteva kot investicijska vrednost.

V tem poglavju je v nadaljevanju v tabeli št. 7/5 naveden nabor predvidenih investicij z ocenjenimi investicijskimi vrednostmi za občino Miren-Kostanjevica.

Delitev vrednosti gradnje *primarnih in sekundarnih cevovodov* na posamezno občino je izdelana upoštevajoč teritorialni vidik (investicija na ozemlju obravnavane občine).

Vrednosti izgradnje investicij *transportnih cevovodov in vodnih virov* pa se najprej razdelijo po posameznih vodovodnih sistemih v skladu z deleži, ki so jih občine dogovorile v Pogodbi o pripravi, izvedbi in obratovanju sistema oskrbe s pitno vodo Obale in Krasa, nato pa se vrednosti znotraj posameznega vodovodnega sistema razdelijo po posameznih občinah v skladu z dogovorjenimi deleži med občinami.

Ključ delitve in s tem financiranja je podrobneje predstavljen poglavju 6.

Tabela št. 7/5: Specifikacija predvidenih investicij – Občina Miren - Kostanjevica

oznaka	OBČINA MIREN - KOSTANJEVICA	količina - ME			Vrednost v EUR
1.	PRIMARNI IN SEKUNDARNI CEVOVODI - E				
1.	Vodovod Lipa II - Kostanjevica na Krasu - Vojščica Rezervoar Lipa 2 – ureditev skladno z zahtevami HACCP Cečovod NL DN 200 R Lipa III – R Lipa II (+ sign. kabel) Cečovod NL DN 150 R Lipa 1 - Lipa - Temnica Cečovod NL DN 125 Temnica - Vojščica Cečovod NL DN 125 Temnica - Kostanjevica Cečovod priključni NL DN 100 Novelo + RO Novelo R Novelo 120 m3	1,00 kos 0,26 km 3,50 km 2,50 km 3,00 km 0,50 km 1,00 kos			1.164.080 44.000 44.350 397.185 229.276 275.131 42.138 132.000
2.	Cečovod priključni Lokvica + RO Lokvica Priključni cečovod Lokvica + RO Lokvica NL DN 100/80 Črpalnišče Lokvica 5 l/s, h = 130m	2,30 km 1,00 kos			423.500 379.500 44.000
3.	Cečovod ČP Sela - Sela - Korita - Hudi log - križišče za Cečovod NL DN 150 ČP Sela - Sela - Korita - Hudi log - (DN 125) Opatje Selo Cečovod NL DN 100 Opatje selo - Nova vas + RO Nova vas	1,50 km 1,35 km			389.099 272.356 116.743
	SKUPAJ PRIMARNI IN SEKUNDARNI CEVOVODI E - Občina Miren - Kostanjevica	14,91 km			1.976.679
2.	TRANSPORTNI CEVOVODI IN VODNI VIRI		Vrednost celotne investicije	Delež sofinanciranja investicije posamezne občine (%)	Vrednost investicije po občini
2.1.	Območje 1. Kras - 1a Brestovica				
	Izgradnja črpalnišča na novem vodnjaku ter povezava v sistem ter zamenjava obstoječe črpalke Cečovod JE DN 600 Klariči - Sela na Krasu Povečava rezervoarja in črpalnišča ČP Sela za 1.000 m3 in zamenjava črpalke Rezervoar Lipa IV 1.500 m3 Dvojni cečovod NL DN 2x600 Lipa III – LIPA IV Cečovod NL DN 600 Križ - Planina Povečava R/ČP Planina za 1.800 m3 + izgradnja novega črpalnišča za 250 l/s + tlačni kotel Povečava TP Planina na 1 MVA skupaj s prevezavami Cečovod NL DN 600 Planina - Zidovnik I Ureditev povezav in hidravličnih varovanj na lokaciji Zidovnik I Izgradnja novega R Rodik za 1.000 m3 in povezava s starim rezervoarjem Nadzorni in upravljalni sistem (telemetrija). Obnova in dograditev.	1,00 kpl 3,10 km 1,00 kos 1,00 kos 0,15 km 4,30 km 1,00 kos 1,00 kpl 0,50 km 1,00 kpl 1,00 kos 1,00 kpl	550.000 1.261.144 770.000 275.000 132.000 2.203.471 990.000 88.000 203.410 198.000 330.000 132.000	1,65% 1,65% 1,65% 1,65% 1,65% 1,65% 1,65% 1,65% 1,65% 1,65% 1,65% 1,65%	9.061 20.777 12.686 4.531 2.175 36.302 16.310 1.450 3.351 3.262 5.437 2.175
	Skupaj		7.133.025		117.517
2.2.	Območje 1. Kras - 1b Brestovica				
	Vodovod Finida - Markovščina - Kozina (R Ledena) - Rodik Cečovod NL DN 350 Rodik – Kozina - Tublje - Markovščina - Obrov - Finida	19,50 km	4.247.100	1,65%	69.971
	Skupaj		4.247.100		69.971
	SKUPAJ TRANSPORTNI CEVOVODI IN VODNI VIRI - Občina Miren - Kostanjevica				187.488
	SKUPAJ OBČINA MIREN - KOSTANJEVICA				2.164.166

4. ČASOVNI NAČRT ZVEDBE

Spodaj predstavljen časovni načrt izvedbe projekta je okvirni načrt, ki se bo tekom izvedbe prilagajal trenutnim razmeram.

Pripravljen je ob naslednjih predpostavkah:

- da bo investitor kandidiral za pridobitev nepovratnih sredstev s strani Kohezijskega sklada EU in državnega proračuna,
- da bo postopek javnega razpisa za izbor izvajalca gradenj izveden v skladu z ZJN-2 in mednarodnimi pravili FIDIC – »Nove rdeče knjige«.

5. KADROVSKO ORGANIZACIJSKA SHEMA S PROSTORSKO OPREDELITVIJO

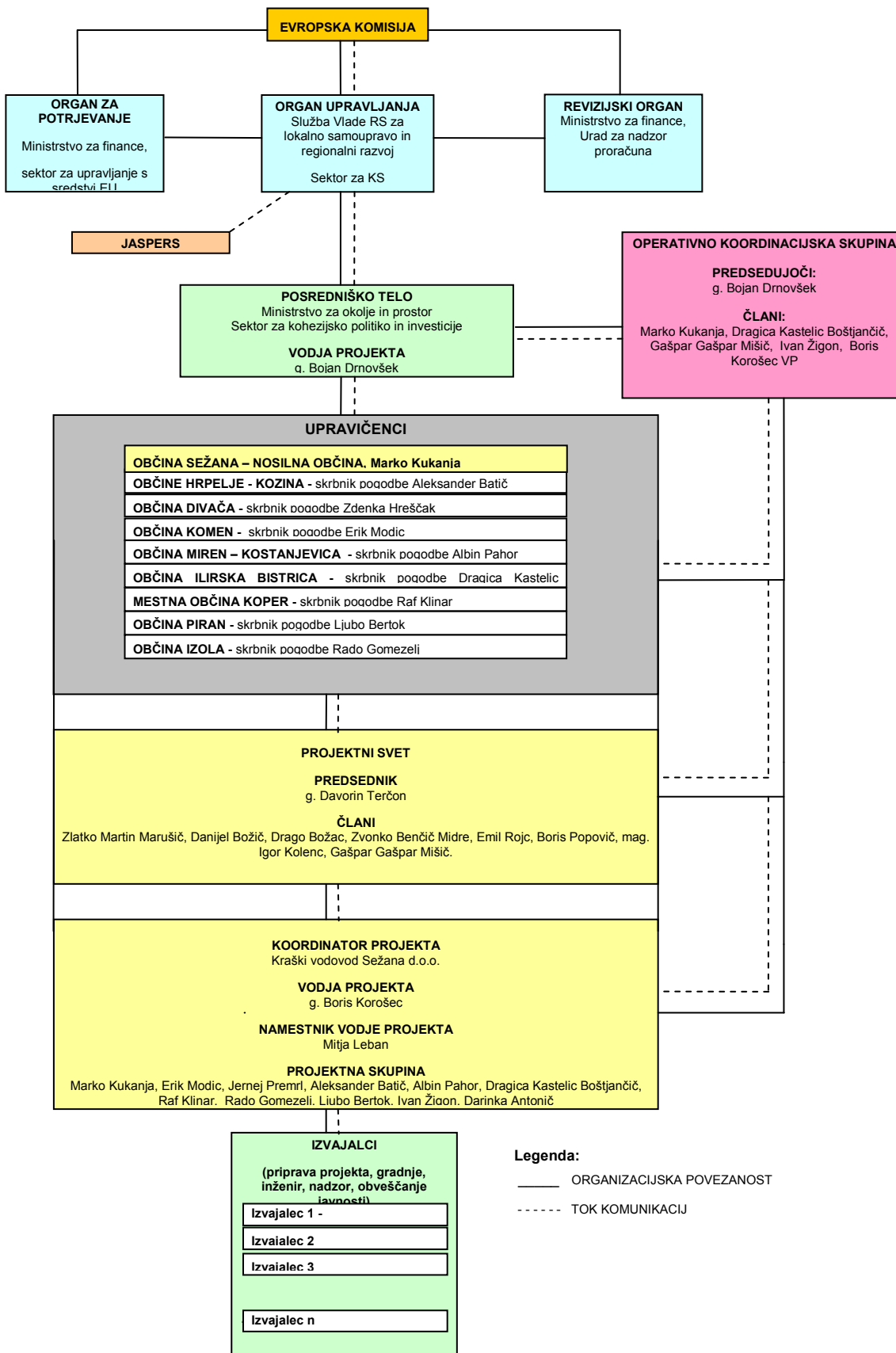
V projekt »Oskrba s pitno vodo Obale in Krasa« so vključene občine Sežana, Komen, Divača, Hrpelje-Kozina, Miren-Kostanjevica, Ilirska Bistrica, Koper, Izola in Piran.

Koordinator projekta je podjetje Kraški vodovod Sežana.

Osnovno kadrovsko-organizacijsko shemo za izvedbo projekta določa »*Pogodba o pripravi, izvedbi in obratovanju sistema oskrbe s pitno vodo Obale in Krasa*« z dne 02.02.2011.

V nadaljevanju je navedena kadrovsko-organizacijska shema projekta.

Slika št. 7/1: Kadrovsko-organizacijska shema



6. PREDVIDENI VIRI FINANCIRANJA

Kot že navedeno, je obravnavani projekt z naslovom »Oskrba s pitno vodo Obale in Krasa« v OP ROPI uvrščen v indikativni seznam projektov prednostne usmeritve Oskrba s pitno vodo (točka 3.2.5.2), kar pomeni, da je predviden za kandidiranje za pridobitev nepovratnih sredstev s strani KS EU.

Tako naj bi se projekt predvidoma financiral iz naslednjih virov:

- Kohezijski sklad (KS) EU,
- Integralni proračun Republike Slovenije,
- proračuni občin investitorok.

Za natančno določitev posameznih sofinancerskih deležev je potrebno predhodno izdelati finančno analizo na podlagi Delovnega dokumenta 4. Rezultati finančne analize pokažejo, če oziroma v kolikšni meri investicija ustvarja neto prihodke v svoji ekonomski dobi. Na podlagi teh rezultatov se izračuna delež upravičenih stroškov investicije, ki je lahko sofinanciran s strani KS EU in strani proračuna RS.

V skladu z Uredbo o enotni metodologiji za pripravo in obravnavo investicijske dokumentacije na področju javnih financ pa se za potrebe DIIP-a finančna analiza ne izdeluje, temveč je tovrstna analiza predmet nadaljnje investicijske dokumentacije (Predinvesticijska zasnova). Iz navedenega razloga **so v tem dokumentu viri financiranja opredeljeni zgolj informativno kot ocena** glede na izkušnje pri predhodnih primerljivih projektih in na podlagi trenutno znanih kriterijev za sofinanciranje.

Ocenjena finančna konstrukcija virov financiranja, ki je predstavljena v tabelah v nadaljevanju, je pripravljena ob naslednjih predpostavkah:

- da bodo občine investitorke uspešne pri kandidiranju za pridobitev sredstev KS EU in proračuna RS,
- **da bo skupni delež nepovratnih kohezijskih sredstev in sredstev proračuna RS znašal 70% upravičenih stroškov vseh investicij (ocena),**
- **da bodo razliko do celote upravičenih stroškov vseh investicij (30%) krile občine same iz občinskih proračunov (ocena),**
- **da bo MOP iz Vodnega sklada financiral stroške priprave za izvedbo transportnih vodov in vodnih virov v višini upravičenih stroškov priprave investicije (razen DDV),**
- da bodo vse neupravičene stroške investicije (brez DDV) krile občine v celoti iz občinskih proračunov,
- da je davek na dodano vrednost povračljiv, kar pomeni, da si ga občine poračunajo v skladu z Zakonom o DDV in tako ni predmet zapiranja finančne konstrukcije.

Natančni izračuni deležev posameznih virov financiranja pa bodo izdelani v Predinvesticijski zasnovi oz. v Študiji izvedljivosti z analizo stroškov in koristi.

Občine so dne 02.02.2011 podpisale »Pogodbo o pripravi, izvedbi in obratovanju sistema oskrbe s pitno vodo Obale in Krasa«, na podlagi katere je bil s strani Ministrstva za okolje in prostor izdan »Sklep o sofinanciranju priprave projekta«, ki opredeljuje, da je MOP RS financer priprave transportnih vodov in vodnih virov v višini upravičenih stroškov priprave investicije (razen DDV), kar zajema stroške pridobivanja potrebne prostorske, okoljske, projektne, investicijske in razpisne dokumentacije, pridobitev soglasij, dovoljenj za gradnjo in uporabnih dovoljenj.

Skupaj s podpisom Pogodbe so občine (in MOP) podpisale tudi Dogovor o deležih financiranja vodnih virov in transportnih cevovodov, opredeljenih v pogodbi.

V nadaljevanju so v tabeli št. 7/14 prikazani deleži občin, ki so bili uporabljeni za razdelitev financiranja skupnih investicij (vodni viri in transportni cevovodi) po posameznih občinah investitorkah (ključ razdelitve) in so bili povzeti iz predhodno navedene priloge k Pogodbi.

Tabela št. 7/14: Ključ razdelitev oziroma financiranja skupnih investicij (vodni viri in transportni cevovodi) po posameznih občinah znotraj posameznih območij

	Kras		Ilirska Bistrica		Obala	
	% od dela, ki odpade na posamezen vodni sistem	% od celote	% od dela, ki odpade na posamezen vodni sistem	% od celote	% od dela, ki odpade na posamezen vodni sistem	% od celote
I. Območje 1. Kras - 1a Brestovica	25%		0%		75%	
A						
1 Občina Sežana	47,19%	11,80%	0,00%	0,00%	0,00%	0,00%
2 Občina Komen	14,84%	3,71%	0,00%	0,00%	0,00%	0,00%
3 Občina Divača	14,99%	3,75%	0,00%	0,00%	0,00%	0,00%
4 Občina Hrpelje - Kozina	16,39%	4,10%	0,00%	0,00%	0,00%	0,00%
5 Občina Miren - Kostanjevica	6,59%	1,65%	0,00%	0,00%	0,00%	0,00%
B						
6 Občina Ilirska Bistrica	0,00%	0,00%	0,00%	0,00%	0,00%	0,00%
C						
7 Mestna občina Koper	0,00%	0,00%	0,00%	0,00%	51,87%	38,90%
8 Občina Izola	0,00%	0,00%	0,00%	0,00%	20,22%	15,17%
9 Občina Piran	0,00%	0,00%	0,00%	0,00%	27,91%	20,93%
Skupaj	100,00%	25,00%	0,00%	0,00%	100,00%	75,00%
II. Območje 1. Kras - 1b Brestovica	25%		10%		65%	
A						
1 Občina Sežana	47,19%	11,80%	0,00%	0,00%	0,00%	0,00%
2 Občina Komen	14,84%	3,71%	0,00%	0,00%	0,00%	0,00%
3 Občina Divača	14,99%	3,75%	0,00%	0,00%	0,00%	0,00%
4 Občina Hrpelje - Kozina	16,39%	4,10%	0,00%	0,00%	0,00%	0,00%
5 Občina Miren - Kostanjevica	6,59%	1,65%	0,00%	0,00%	0,00%	0,00%
B						
6 Občina Ilirska Bistrica	0,00%	0,00%	100,00%	10,00%	0,00%	0,00%
C						
7 Mestna občina Koper	0,00%	0,00%	0,00%	0,00%	51,87%	33,72%
8 Občina Izola	0,00%	0,00%	0,00%	0,00%	20,22%	13,14%
9 Občina Piran	0,00%	0,00%	0,00%	0,00%	27,91%	18,14%
Skupaj	100,00%	25,00%	100,00%	10,00%	100,00%	65,00%
III. Območje 2. Ilirska Bistrica	0%		25%		75%	
A						
1 Občina Sežana	0,00%	0,00%	0,00%	0,00%	0,00%	0,00%
2 Občina Komen	0,00%	0,00%	0,00%	0,00%	0,00%	0,00%
3 Občina Divača	0,00%	0,00%	0,00%	0,00%	0,00%	0,00%
4 Občina Hrpelje - Kozina	0,00%	0,00%	0,00%	0,00%	0,00%	0,00%
5 Občina Miren - Kostanjevica	0,00%	0,00%	0,00%	0,00%	0,00%	0,00%
B						
6 Občina Ilirska Bistrica			100,00%	25,00%	0,00%	0,00%
C						
7 Mestna občina Koper	0,00%	0,00%	0,00%	0,00%	51,87%	38,90%
8 Občina Izola	0,00%	0,00%	0,00%	0,00%	20,22%	15,17%
9 Občina Piran	0,00%	0,00%	0,00%	0,00%	27,91%	20,93%

Skupaj	0,00%	0,00%	100,00%	25,00%	100,00%	75,00%
IV. Območje 3. Obala	0%		0%		100%	
A						
1 Občina Sežana	0,00%	0,00%	0,00%	0,00%	0,00%	0,00%
2 Občina Komen	0,00%	0,00%	0,00%	0,00%	0,00%	0,00%
3 Občina Divača	0,00%	0,00%	0,00%	0,00%	0,00%	0,00%
4 Občina Hrpelje - Kozina	0,00%	0,00%	0,00%	0,00%	0,00%	0,00%
5 Občina Miren - Kostanjevica	0,00%	0,00%	0,00%	0,00%	0,00%	0,00%
B						
6 Občina Ilirska Bistrica	0,00%	0,00%	0,00%	0,00%	0,00%	0,00%
C						
7 Mestna občina Koper	0,00%	0,00%	0,00%	0,00%	51,87%	51,87%
8 Občina Izola	0,00%	0,00%	0,00%	0,00%	20,22%	20,22%
9 Občina Piran	0,00%	0,00%	0,00%	0,00%	27,91%	27,91%
Skupaj	0,00%	0,00%	0,00%	0,00%	100,00%	100,00%

Tabela št. 7/15: Deleža investicijskih stroškov, ki odpadejo na vodne vire in transportne cevovode ter investicijskih stroškov, ki odpadejo na primarne in sekundarne cevovode glede na celotno investicijsko vrednost

Investicije	Delež v %
Vodni viri in transportni cevovodi	44,26%
Primarni in sekundarni cevovodi	55,74%
Skupaj	100,00%

Tabela št. 7/16: Ključ razdelitve oziroma financiranja stroškov priprave projekta za vodne vire in transportne cevovode po posameznih občinah

TRANSPORTNI VODOVODI IN VODNI VIRI - deleži po posameznih občinah	Delež v %
Občina Sežana	8,21%
Občina Komen	2,58%
Občina Divača	2,61%
Občina Hrpelje-Kozina	2,85%
Občina Miren-Kostanjevica	1,15%
Občina Ilirska Bistrica	9,83%
Mestna občina Koper	37,74%
Občina Izola	14,71%
Občina Piran	20,31%
Skupaj	100,00%

V tabeli št. 7/16 so prikazani deleži občin, ki so bili uporabljeni za razdelitev financiranja skupnih investicijskih stroškov za primarne in sekundarne cevovode po posameznih občinah investitorokah (ključ razdelitve) in so bili izračunani na osnovi vrednosti investicij posamezne občine glede na celotno vrednost investicije za primarne in sekundarne cevovode.

Tabela št. 7/18: Predvideni viri financiranja v tekočih cenah brez upoštevanja povratnega DDV – CELOTEN PROJEKT

VIRI FINANCIRANJA brez povratnega DDV - CELOTEN PROJEKT	2010	2011	2012	2013	2014	2015	SKUPAJ	%
KOHEZIJSKI SKLAD in PRORAČUN RS	0	0	7.000	8.491.631	11.691.335	6.164.668	26.354.634	65,01%
PRORAČUN RS (MOP - VODNI SKLAD)	0	159.245	1.157.907	0	0	0	1.317.152	3,25%
OBČINSKI PRORAČUNI	0	1.279.047	294.233	3.639.270	5.010.572	2.642.001	12.865.124	31,74%
SKUPAJ	0	1.279.047	301.233	12.130.901	16.701.907	8.806.669	40.536.909	100,00%

Tabela št. 7/19: Predvideni viri financiranja v tekočih cenah z upoštevanjem povratnega DDV – CELOTEN PROJEKT

VIRI FINANCIRANJA s povratnim DDV - CELOTEN PROJEKT	2010	2011	2012	2013	2014	2015	SKUPAJ	%
KOHEZIJSKI SKLAD in PRORAČUN RS	0	0	7.000	8.491.631	11.691.335	6.164.668	26.354.634	54,18%
PRORAČUN RS (MOP - VODNI SKLAD)	0	191.094	1.389.488	0	0	0	1.580.582	3,25%
OBČINSKI PRORAČUNI	0	1.534.856	354.480	6.065.451	8.350.954	4.403.335	20.709.075	42,57%
SKUPAJ	0	1.725.950	1.750.968	14.557.082	20.042.289	10.568.003	48.644.291	100,00%

Tabela št. 7/24: Predvideni viri financiranja v tekočih cenah brez upoštevanja povratnega DDV – Občina Miren - Kostanjevica

VIRI FINANCIRANJA brez povratnega DDV - Občina Miren - Kostanjevica	2010	2011	2012	2013	2014	2015	SKUPAJ	%
KOHEZIJSKI SKLAD in PRORAČUN RS	0	0	410	470.311	630.436	443.616	1.544.773	65,56%
OBČINSKI PRORAČUN	0	125.564	24.003	201.562	270.187	190.121	811.437	34,44%
SKUPAJ	0	125.564	24.414	671.872	900.623	633.737	2.356.210	100,00%

Tabela št. 7/29: Predvideni viri financiranja v tekočih cenah brez upoštevanja povratnega DDV – MOP - Vodni sklad

VIRI FINANCIRANJA brez povratnega DDV - MOP	2010	2011	2012	2013	2014	2015	SKUPAJ	%
PRORAČUN RS - MOP (VODNI SKLAD)	0	159.245	1.157.907	0	0	0	1.317.152	100,00%
OBČINSKI PRORAČUNI	0	0	0	0	0	0	0	0,00%
SKUPAJ	0	159.245	1.157.907	0	0	0	1.317.152	100,00%

7. UGOTOVITEV SMISELNOSTI IN MOŽNOSTI NADALJNE PRIPRAVE INVESTICIJSKE, PROJEKTNE IN DRUGE DOKUMENTACIJE S ČASOVNIM NAČRTOM

V nadaljevanju investicije je potrebno izdelati naslednjo dokumentacijo:

Vrsta dokumentacije	Časovni načrt
A) INVESTICIJSKA DOKUMENTACIJA	
➤ predinvesticijska zasnova	01.06.2011 – 31.07.2011
➤ študija izvedljivosti in analiza stroškov in koristi	01.07.2011 – 31.08.2011
➤ investicijski program IP	01.02.2012 – 31.07.2012
B) PROJEKTNA DOKUMENTACIJA	
➤ IDP	01.09.2010 – 31.07.2011
➤ PGD	01.05.2011 – 28.02.2012
➤ PZI	01.03.2012 – 31.05.2012
➤ PID	01.06.2014 – 28.02.2015
C) OSTALA DOKUMENTACIJA	
➤ razpisne dokumentacije	
I. za izvajalce gradnje,	01.02.2012 – 31.10.2012
II. za izvajalca nadzora	01.12.2011 – 30.06.2012
III. za izvajalca informiranja javnosti	01.12.2011 – 30.06.2012
➤ upravna dovoljenja in soglasja	01.05.2011 – 31.08.2012
➤ vloga za potrditev pomoči iz KS	01.07.2011 – 30.06.2012
➤ okoljska študija	01.07.2011 – 31.10.2011