



## Po zgodovinski poti iz Opatjega sela v Dol

Poti miru od Alp do Jadrana so speljane po nekdanjem soškem bojišču v Sloveniji in Italiji. Povezujejo dediščino prve svetovne vojne z drugimi naravnimi, kulturnimi in etnološkimi zanimivostmi. Pomen poti miru je povezovanje krajev in narodov, ki jih je soška fronta nekoč ločevala, danes pa jih združuje – in v opomin, zakaj se vojne ne smejo več dogajati.

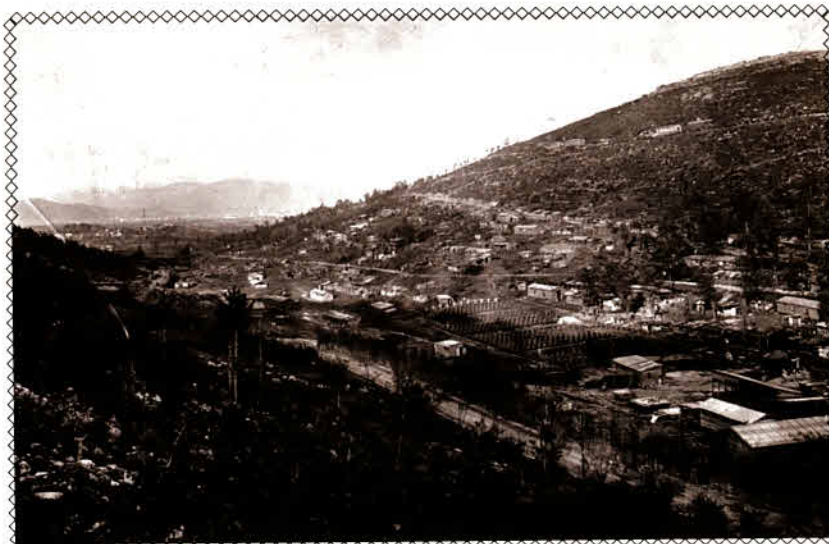
Današnji izlet bomo pričeli na »placu«, kot pravijo trgu domačini v Opatjem selu, in se podali čez mejo v sosednjo Italijo po sledih soške fronte ter drugih zanimivosti. Na trgu lahko parkiramo, si ogledamo župnijsko cerkev sv. Andreja z župniščem in Hišo opajske tradicije s prireditvenim prostorom.

### Hiša opajske tradicije

Na novo urejenem delu trga, ki je tlakovan s kamnitimi skrlami in obdan z značilnim kraškim kamnitim zidom, stoji Hiša opajske tradicije, ki je obnovljena v tipičnem kraškem slogu. V njej je etnološka zbirka v Opatjem selu nekoč izstopajočih obrti: bičarstva, kamnoseštva in sodarstva. Po predhodnem dogovoru si zbirko lahko tudi ogledamo.



S trga v Opatjem selu se pri gostilni Štirna podamo proti zahodu (to je proti slovensko-italijanski meji) v Dol, ki je bil od leta 1850, ko je bila z novo občinsko zakonodajo ustanovljena Občina Opatje selo, del omenjene občine. Tako je ostalo do dokončne razmejitve med Italijo in Jugoslavijo leta 1947, ko je bila občina tudi ukinjena. Dol sestavlja devet zaselkov, ki se nahajajo na poti iz Gaberij do Doberdobskega jezera: Čukišče, Devetaki, Vižintini, Paljkišče, Mikoli, Hišarji, Brni, Ferleti in Boneti. Pot nas vodi naprej mimo pokopališča



v Opatjem selu in kmalu prečkamo slovensko-italijansko mejo, kjer lahko še vedno vidimo poslopje nekdanjih mejnih organov (dvolastniški blok). Po prečkanju meje nadaljujemo pot po klancu še kakšen kilometer, ko dosežemo razcep, kjer zavijemo levo proti zaselku Paljkišče in sledimo rdeče-belim oznakam.

Kolovoz nas pripelje na državno cesto Gorica–Trst, pri doljanskem pokopališču. Pot nadaljujemo ob glavni cesti v smeri Trsta, kjer po 300 metrih prispemo do cerkve na Paljkišču, ki je bila zgrajena leta 1997 in je posvečena Fatimski Mariji. Doljani so do razmejitve leta 1947 pripadali župniji Opatje selo. Pri cerkvi prečkamo glavno cesto in uzremo še spomenik posvečen padlim Doljanom v narodnoosvobodilnem boju v drugi svetovni vojni. Dalje se podamo proti



zaselku Vižintini. Nekje v središču zaselka na levi strani ceste naletimo na korito in na desni strani nekoliko odmaknjeno od ceste madžarsko kapelo iz 1. svetovne vojne.

### Korito in madžarska kapelica

Korito oz. napajališče za konje, ki ga krasi zelo lep ovalni relief, so zgradili madžarski vojaki. Za koritom se nahaja opuščeno avstro-ogrsko pokopališče. V Dolu je bilo med soško fronto okrog 30 vojaških pokopališč.



Madžarska kapela v Vižintinih danes predstavlja enega od osrednjih krajev spomina na padle madžarske vojake na soški fronti. Z zidavo kapele so madžarski vojaki pričeli v začetku leta 1918, dokončana in blagoslovljena pa je bila šele leta 2009, saj so se vojaki zaradi konca vojne umaknili, preden so kapelico povsem dokončali.





Pot nadaljujemo po asfaltni cesti proti Devetakom, kjer prečkamo cesto, ki pelje proti Doberdobu, in se po kolovozu podamo na zgodovinsko učno pot na Brestovec. Pod vrhom hriba naletimo na jezerce, ki je zanimiv pojav podzemnega vodnega sistema širšega Krasa. Ob vodi rastejo mogočni bresti, ki so vzpetini tudi dali ime Brestovec. Od jezerca se po stezi vzpnemo kakih 50 metrov in že smo pri vходу v italijansko topniško kaverno. Po ogledu kaverne in strelskih jarkov se podamo še na vrh vzpetine, od koder je krasen razgled na bližjo in daljno okolico.

## Brestovec

Vrh Brestovca je človek naseljeval že v bronasti dobi, okoli leta 1600 pr. n. št., ko je živel v gradiščih, prazgodovinskih naselbinah, utrjenih s kamnitim obzidjem. V prvi svetovni vojni pa je hrib pomenil pomembno strateško točko. Boji na soški

fronti niso vzpetine nikoli neposredno prizadeli. Na Brestovcu (kota 208), od koder je mogoče nadzorovati naraven prehod iz Gorice do Tržaškega zaliva (Dol, it. Vallone), je imela avstro-ogrška vojska urejeno opazovalnico. Po šesti soški bitki, ko so italijanske enote zasedle vrh, so zgradile obsežen sistem strelskih jarkov, ki je bil povezan z drugimi obrambnimi položaji na doberdobski planoti. V sistemu izstopa topniška kaverna, ki je bila zgrajena med januarjem in avgustom 1917. V njej je bilo nameščenih osem topov kalibra 149 milimetrov, ki so bili obrnjeni proti komenskem Krasu.

Danes so v tem objektu nameščene kovinske instalacije, ki pričajo o dogajanju



na Krasu med prvo svetovno vojno.

Po muzeju na prostem Brestovec vodi zgodovinska učna pot.

Ko smo zaključili z ogledom, se po isti poti vrnemo v Devetake. Na glavni cesti zavijemo levo in nadaljujemo pot ob robu ceste v smeri Gorice. Pri gostišču prečkamo glavno cesto Gorica-Trst in zavijemo na kolovoz proti jugu. Kmalu smo na razcepu, kjer zavijemo levo in se ob robu še delujočega kamnoloma v Devetakih vzpenjamo proti državni meji. Po prečkanju meje, po približno 150 metrih, zavijemo desno na ozek kolovoz, ki nas pripelje v Opatje selo.

Dolžina trase je okrog 10 kilometrov, časovno pa nam pot vzame okrog 3 ure hoda. Priporočam pohodniško obutev in ne pozabite na veljaven osebni dokument.

*Besedilo in foto: Konrad Marušič*

