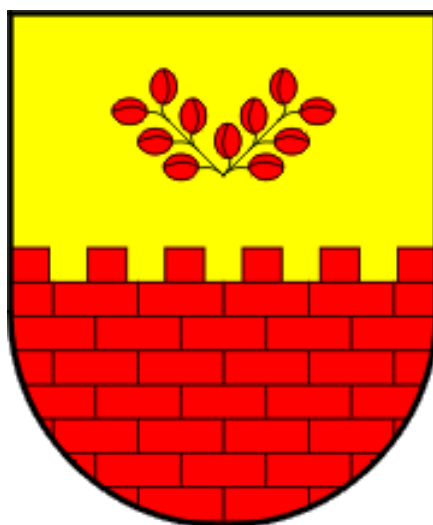


# ANALIZA STANJA OBČINA MIREN KOSTANJEVICA



**NARAVA**



Povzetek pripravljen na podlagi Okoljskega poročila za celovito presojo vplivov na okolje  
za občinski prostorski načrt Občine Miren-Kostanjevica (marec 2010)

## KAZALO

1.1. ZAVAROVANA OBMOČJA .....	3
1.2. POSEBNA VARSTVENA OBMOČJA – OBMOČJA NATURA 2000 .....	3
1.3. EKOLOŠKA POMEMBNA OBMOČJA (EPO) .....	9
1.4. NARAVNE VREDNOTE (NV) .....	10
1.5. JAME .....	12
1.6. RASTLINSTVO IN HABITATNI TIPI .....	12
1.7. ŽIVALSTVO.....	14
1.8. GOZD .....	25
1.9. UGOTOVITVE.....	26

## 1.1. ZAVAROVANA OBMOČJA

V Občini Miren - Kostanjevica so 3 Natura 2000 območja in 1 zavarovano območje. V tem poglavju obravnavamo le tista varovana območja, na katerih je z OPN predvideno poseganje v prostor (fizično prekrivanje, neposredni ali daljinski vpliv plana). Od Natura 2000 območij sta na obravnavanem območju dve posebni ohranitveni območji (SCI) in eno posebno območje varstva (SPA):

- SCI SI3000276 Kras,
- SCI SI3000226 Dolina Vipave,
- SPA SI5000023 Kras.

Od naravnih znamenitosti in območij je v Občini Miren-Kostanjevica razglašen naravni spomenik (NS) Lokvica, Jama pod Pečinko, ki pa ga v nadaljevanju ne obravnavamo, saj na območju NS ni predvidenih posegov oz. NS ni na območju daljinskega vpliva predvidenih posegov.

Na območju Občine se nahaja 1 zavarovano območje (NS=naravni Spomenik NR=naravni rezervat):

Ev. št.	Ime območja	Status	Pravna podlaga
	Lokvica – Jama pod Pečinko	NS	Odlok o razglasitvi kulturnih in zgodovinskih spomenikov ter naravnih znamenitosti na območju Občine Nova Gorica (Uradno glasilo št. 8, 20.avgust 1985).

## 2. POSEBNA VARSTVENA OBMOČJA – OBMOČJA NATURA 2000

### Območje Nature 2000 v Občini Miren-Kostanjevica

Posebno varstveno območje (območje Natura 2000) je ekološko pomembno območje, ki je na ozemlju EU pomembno za ohranitev ali doseganje ugodnega stanja ptic (Direktiva Sveta 79/409/EGS z dne 2. aprila 1979 o ohranjanju prosto živečih ptic) - SPA območja in drugih živalskih ter rastlinskih vrst, njihovih habitatov in habitatnih tipov (Direktiva Sveta 92/43/EGS z dne 21. maja 1992 o ohranjanju naravnih habitatov ter prosto živečih živalskih in rastlinskih vrst in direktive o habitatih) - SCI območja. Posebna varstvena območja tvorijo evropsko ekološko omrežje, imenovano Natura 2000 (Zakon o ohranjanju narave, Ur. l. RS št. 96/04). Območja Natura 2000 so določena z Uredbo o posebnih varstvenih območjih, Uradni list RS, št. 49/04 in 110/04, na podlagi direktive o pticah (SPA) in direktive o habitatih (pSCI). Ohranjanje posebnih varstvenih območij se

zagotavlja tudi z ukrepi po drugih predpisih, ki lahko prispevajo k njihovi ohranitvi, kamor se uvrščajo tudi načrti trajnostnega gospodarjenja oziroma upravljanja naravnih dobrin. Pravila ravnanja, varstvene usmeritve, varstveni režimi ali razvojne usmeritve za območja Natura 2000 se upoštevajo pri urejanju prostora in rabi naravnih dobrin.

Natura 2000 območja (Kras in Dolina Vipave) pokrivajo 90,1% območja občine. Vsaj so zavarovana po habitatni direktivi (pSCI), Kras pa je zavarovan tudi po ptičji direktivi.

Na območju Občine Miren-Kostanjevica se nahaja 3 varstvenih območij - Natura 2000 območja. Od tega se vsa 3 območja raztezajo tudi v sosednjih občinah.

#### **Natura 2000 območja in kvalifikacijske vrste ter habitatni tipi na območju Občine Miren-Kostanjevica**

<b>Koda</b>	<b>Ime območja</b>	<b>Kvalifikacijske vrste in habitatni tipi</b>
<b>SI3000226</b>	<b>Dolina Vipave</b>	<p><b>Habitatni tipi:</b></p> <ul style="list-style-type: none"> <li>- (91L0) Ilirski hrastovo-belogabrovi gozdovi(Erythronio-Carpinion)</li> </ul> <p><b>Rastlinske in živalske vrste:</b></p> <ul style="list-style-type: none"> <li>- (1120) primorska belica (Alburnus albidus)</li> <li>- (1138) mrenič, pohra (Barbus balcanicus, syn.meridionalis)</li> <li>- (1137) grba (Barbus plebejus)</li> <li>- (1115) primorska podust (Chondrostomageinei)</li> <li>- (1149) nežica (Cobitis taenia)</li> <li>- (1163) kapelj (Cottus gobio)</li> <li>- (1097) laški piškur, laški potočni piškur(Lethenteron zanandreaei)</li> <li>- (1136) mazenica (Rutilus rubilio)</li> <li>- (1032) navadni škržek (Unio crassus)</li> <li>- (1014) ozki vrtenec (Vertigo angustior)</li> <li>- (4045) koščični škratec (Coenagrion ornatum)</li> <li>- (1078*) črtasti medvedek (Callimorphaquadripunctaria)</li> <li>- (1065) travniški postavnež (Euphydrys aurinia)</li> <li>- (1060) močvirski cekinček (Lycaena dispar)</li> <li>- (1059) strašnični mravljiščar (Maculineaaleius)</li> <li>- (1215) laška žaba (Rana latastei)</li> <li>- (1305) južni podkovernjak (Rhinolophus euryale)</li> <li>- (1304) veliki podkovernjak (Rhinolophus ferrumequinum)</li> <li>- (1355) vidra (Lutra lutra)</li> </ul>
		<p><b>Habitatni tipi:</b></p> <ul style="list-style-type: none"> <li>- (5130) Sestoji navadnega brina (Juniperus communis) na suhih traviščih na karbonatih</li> <li>- (6110*) Skalna travišča na bazičnih tleh Alysso-Sedion albi</li> <li>- (62A0) Vzhodna submediteranska suha travišča (Scorzoneretalia villosae)</li> <li>- (8160*) Srednjeevropska karbonatna melišča v submontanskem in montanskem pasu</li> <li>- (8210) Karbonatna skalnata pobočja z vegetacijo skalnih razpok</li> </ul>

SI3000276	Kras	<ul style="list-style-type: none"> <li>- (8310) Jame, ki niso odprte za javnost</li> <li>- (91K0) Ilirski bukovi gozdovi (<i>Fagus sylvatica</i> (Aremonio-Fagion))</li> <li>- (9340) Gozdovi s prevladujočima vrstama <i>Quercus ilex</i> in <i>Quercus rotundifolia</i></li> </ul> <p><b>Rastlinske in živalske vrste:</b></p> <ul style="list-style-type: none"> <li>- (1458) Tommasinijeva popkoresa (<i>Moehringia tommasinii</i>)</li> <li>- (4087*) raznolistna mačina (<i>Serratula lycopifolia</i>)</li> <li>- (1138) mrenič, pohra (<i>Barbus balcanicus</i>; syn.B. <i>meridionalis</i>)</li> <li>- (1137) grba (<i>Barbus plebejus</i>)</li> <li>- (1014) ozki vrtenec (<i>Vertigo angustior</i>)</li> <li>- (1071) barjanski okarček (<i>Coenonymphaedippus</i>)</li> <li>- (4033) kraški zmrzlikar (<i>Erannis ankeraria</i>)</li> <li>- (1074) hromi volnoritec (<i>Eriogaster catax</i>)</li> <li>- (1065) travniški postavnež (<i>Euphydryas aurinia</i>)</li> <li>- (4019) drobnovratnik (<i>Leptodirus hochenwartii</i>)</li> <li>- (1083) rogač (<i>Lucanus cervus</i>)</li> <li>- (1089) bukov kozliček (<i>Morimus funereus</i>)</li> <li>- (1186*) človeška ribica, močeril (<i>Proteus anguinus</i>)</li> <li>- (1193) hribski urh (<i>Bombina variegata</i>)</li> <li>- (1167) veliki pupek (<i>Triturus carnifex</i>)</li> <li>- (1310) dolgokrili netopir (<i>Miniopterus schreibersii</i>)</li> <li>- (1307) ostrouhi netopir (<i>Myotis blythii</i>)</li> <li>- (1316) dolgonogi netopir (<i>Myotis capaccinii</i>)</li> <li>- (1321) vejicati netopir (<i>Myotis emarginatus</i>)</li> <li>- (1324) navadni netopir (<i>Myotis myotis</i>)</li> <li>- (1304) veliki podkovnjak (<i>Rhinolophus ferrumequinum</i>)</li> <li>- (1303) mali podkovnjak (<i>Rhinolophus hipposideros</i>)</li> </ul>
SI5000023*  SPA	Kras	<p><b>Vrste ptic:</b></p> <ul style="list-style-type: none"> <li>- hribski škrjanec (<i>Lullula arborea</i>)</li> <li>- kačar (<i>Circaetus gallicus</i>)</li> <li>- pisana penica (<i>Sylvia nisoria</i>)</li> <li>- podhujka (<i>Caprimulgus europaeus</i>)</li> <li>- rjava cipa (<i>Anthus campestris</i>)</li> <li>- rjava penica (<i>Sylvia communis</i>)</li> <li>- rjavi srakoper (<i>Lanius collurio</i>)</li> <li>- slavec (<i>Luscinia megarhynchos</i>)</li> <li>- smrdokavra (<i>Upupa epops</i>)</li> <li>- sršenar (<i>Pernis apivorus</i>)</li> <li>- velika uharica (<i>Bubo bubo</i>)</li> <li>- veliki skovik (<i>Otus scops</i>)</li> <li>- vrtni strnad (<i>Emberiza hortulana</i>)</li> </ul>

\*območje zaščiteno po direktivi o pticah – SPA območje in prednostna rastlinska ali živalska vrsta ali habitatni tip

SI3000226 Dolina Vipave

Območje obsega reko Vipavo od izvira v Vipavi do Mirna s pritoki Močilnik, Hubelj, Vrhovec in Branico ter del Vipavske doline od Podnanosa do Ceste. Raznoliki habitati so življenjski prostor številnih ogroženih živalskih vrst, predvsem rib, rakov, kačjih pastirjev, metuljev, dvoživk in netopirjev. Po pomenu med njimi izstopa laška žaba, endemit širšega območja Padske nižine. Edini površinski vodotok v občini Miren – Kostanjevica je reka Vipava s pritokom Vrtojba. Spodnji del potoka Vrtojba (500 m) je priključen k Natura 2000 območju Dolina Vipave. V potoku Vrtojba sta bila pred leti namreč najdeni najdeni primorska podust (*Protochondrostoma genei*, syn. *Chondrostoma genei*) in primorska nežica (*Cobitis bilineata*, syn. *C. taenia*). V občino Miren – Kostanjevica sega manjši povsem zahodni del Natura območja, ki obsega ozek pas ob reki Vipavi in samo reko. Po podatkih iz zbirke Centra za kartografijo favne in flore naseljuje ta del reke 16 vrst rib in laški piškur (*Lethenteron zanandreaei*), ki je kvalifikacijska vrsta. Od kvalifikacijskih vrst so prisotne naslednje vrste rib: primorska belica (*Alburnus albidus*), pohra (*Barbus balcanicus*; syn. *B. meridionalis*), grba (*Barbus plebejus*), nežica (*Cobitis bilineata*, syn. *C. taenia*), kapelj (*Cottus gobio*) in mazenica (*Rutilus rubilio*). V manjših pritokih Vipave najdemo laško žabo (*Rana latastei*). Z območja občine ni znanih podatkov o pojavljanju navadnega škržka (*Unio crassus*) in kačjega pastirja koščičnega škratca (*Coenagrion ornatum*). Slednji se v SCI Dolina Vipave pojavlja nekaj kilometrov vzhodneje v kanalih ob potoku Lijak ter JV od Ajdovščine. Ob poplavni ravnici spodnjega toka Vipave pri naseljih Miren, Bilje in Orehovlje so ponekod še ohranjeni habitati vlažnih in močvirnih travnikov ter z avtohtonim gozdom zaraslih predelov ob reki. Tovrstni habitati so zaradi urbanizacije in intenzivne kmetijske rabe ohranjeni le v fragmentih. Vlažni in poplavni travniki so habitat vseh treh kvalifikacijskih vrst dnevnih metuljev: močvirski cekinček (*Lycaena dispar*), strašničin mravljiščar (*Maculinea teleius*) in travniški postavnež (*Euphydryas aurinia*). Vendar pa zaradi degradiranosti habitatov prisotnost močvirskega cekinčka in strašničnega mravljiščarja v zadnjem obdobju ni potrjena. Mokrotni travniki so tudi potencialen habitat polža ozkega vrtenca (*Vertigo angustior*), za katerega je najbližji podatek z Vogrskega.

### **SI3000276 Kras**

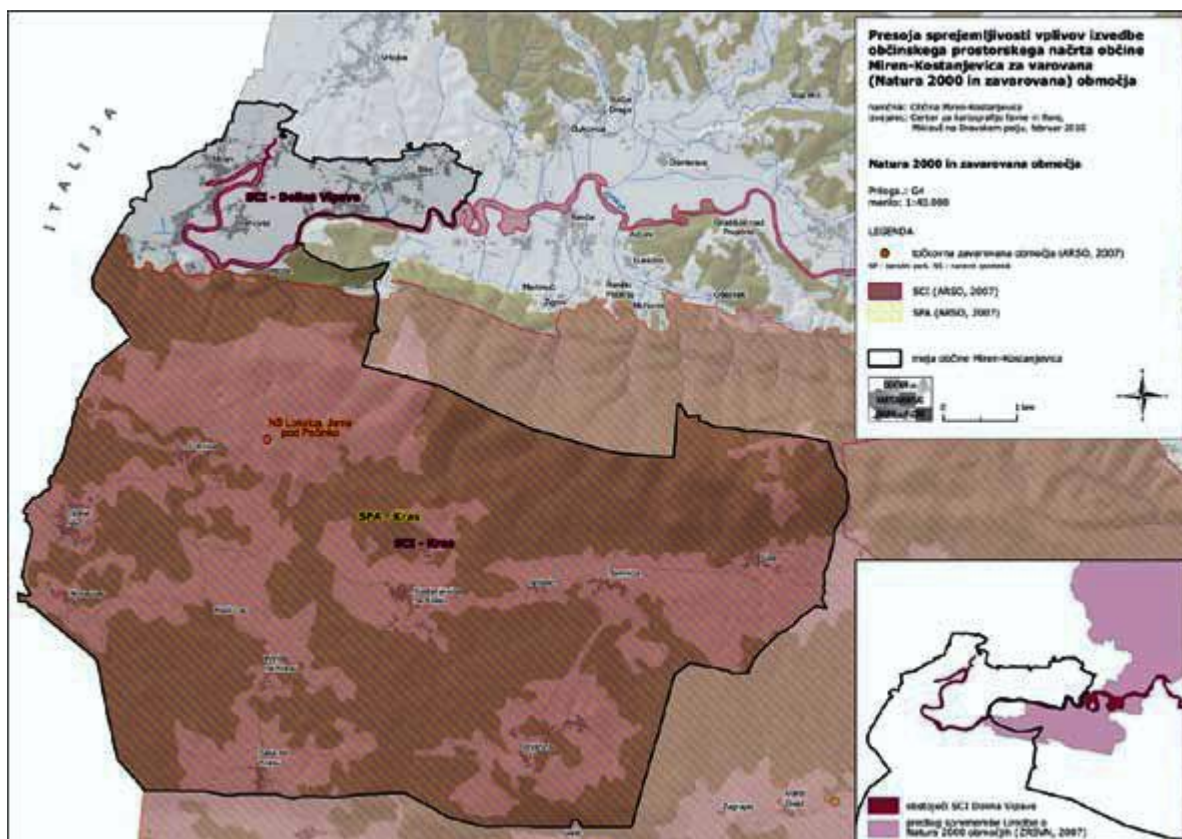
Kras je obsežna apneniška planota v jugozahodnem delu Slovenije, severozahodni del dinarskega krasa s številnimi površinskimi in podzemeljskimi kraškimi pojavi ter veliko pestrostjo habitatnih tipov (jame, suha travišča, brinovja, črničevje, skalne stene, ...). Je življenjski prostor evropsko ogroženih rastlinskih in živalskih vrst (netopirji, metulji, hrošči, dvoživke) ter pomemben selitveni koridor velikih sesalcev. V Natura območje sega celoten kraški del občine Miren – Kostanjevica. Od kvalifikacijskih habitatnih tipov se znotraj občine pojavljata predvsem vzhodna submediteranska suha travišča (*Scorzoneretalia villosae*), večinoma v različnih fazah zaraščanja in sestoji navadnega brina (*Juniperus communis*) na suhih traviščih na karbonatih. Površine z brinom se ne prekrivajo z območji z OPN predvidenih posegov. Znotraj občine so tudi številne jame, na katere pa predvideni posegi ne bodo imeli vpliva. Kraški travniki, grmišča in gozdovi so habitat kvalifikacijskih vrst metuljev. V občini ni podatkov o kraškem zmrzlikarju (*Erannis ankeraria*), ki na območju kljub primernim habitatom do zdaj ni bil najden, ostale tri kvalifikacijske vrste - hromi volnoritec (*Eriogaster catax*), travniški postavnež (*Euphydryas aurinia*) in barjanski okarček (*Coenonympha oedippus*) pa so dokaj splošno razširjene. V kraškem območju občine Miren - Kostanjevica je znanih nekaj prek 50 jamskih objektov, ki pa še niso vsi biološko raziskani. Na listi kvalifikacijskih vrst območja Natura 2000 Kras je navedenih kar 7 vrst netopirjev: mali podkovnjak (*Rhinolophus hipposideros*), veliki podkovnjak (*Rhinolophus ferrumequinum*),

navadni netopir (*Myotis myotis*), ostrouhi netopir (*Myotis blythii*), vejicati netopir (*Myotis emarginatus*), dolgonogi netopir (*Myotis capaccinii*) in dolgokrili netopir (*Miniopterus schreibersii*). Na delu območja Natura 2000 Kras, ki leži v občini Miren – Kostanjevica sta znani samo nahajališči malega podkovnjaka v cerkvi sv. Mihaela v Lipi in v Jami pod Pečino pri Lokvici. Na območju Natura znotraj občine ni površinskih tekočih vod, zato tu tudi ni kvalifikacijskih vrst rib. Edine površinske vode so kali, ki so tudi habitat velikega pupka (*Triturus carnifex*).

### **SI5000023 Kras**

SPA Kras je z okoli 580 km tretje največje Mednarodno pomembno območje za ptice v Sloveniji. Pokrajina je včasih imela značaj kamnite puščave. Danes Kras ni več tako kamnit. Pokrivajo ga gozd, grmovje, travniki, vinogradi in njive. Iz vidika ohranjanja ogroženih vrst ptic so ekstenzivni travniki in pašniki najpomembnejši elementi krajine. Današnja podoba SPA Kras se precej razlikuje od tiste v preteklosti, saj večino površine pokrivajo gozdovi v različnih sukcesijskih fazah in grmišča. Največji razlog večanja deleža gozdov je opuščanje kmetijskih površin in posledično zaraščanje krajine. Med kvalifikacijskimi vrstami območja prevladujejo ptice odprtih predelov, ki naseljujejo suhe kraške travnike, grmišča in skalnate stene. Ena izmed pomembnejših kvalifikacijskih vrst, zaradi katerih je del občine Miren Kostanjevica uvrščen v omrežje Natura 2000 je hribski škrjanec (*Lullula arborea*). Zadnji popisi so potrdili velike gostote in stabilno stanje te ptice na obravnavanem območju. Največjo grožnjo hribskemu škrjancu predstavlja zaraščanje travnikov zaradi opuščanja kmetovanja. Hribski škrjanec ni edina vrsta, ki je ogrožena zaradi zaraščanja odprtih travniških površin. Na travnike so bolj ali manj vezane vse kvalifikacijske in druge varovane vrste ptic, predvsem pa vrtni strnad *Emberiza hortulana*. Je prebivalec suhih, zaraščujočih se kraških travnikov z redko vegetacijo. Na območju občine Miren Kostanjevica ni več gnezdečih vrtnih strnadov. Zadnji podatek gnezdenja je iz okolice Cerja iz leta 1995. V zgodnjih stadijih zaraščanja, ko še ni visokih dreves, se na nekdanjih goličavah razbohotijo sestoji ruja, robidovja, rešeljike, brinja in drugega grmičevja. Ti so domovanje penic, med najštevilčnejšimi je rjava penica (*Sylvia communis*). Rjava penica je lokalno pogosta vrsta na celotnem območju Goriškega Krasa. V nekaterih ožjih predelih, predvsem v bližini Cerja, je celo najpogostejša vrsta ptice. Med vrstami, ki so v Sloveniji, postale zelo redke, na Krasu pa so še razmeroma pogoste, izstopa smrdokavra (*Upupa epops*). Na Krasu je najpomembnejša slovenska populacija, ki, kot kažejo primerjave zadnjih petih let, ostaja stabilna. Na Goriškem krasu je smrdokavra pogosta. Rjavi srakoper (*Lanius collurio*) prebiva v kulturni krajini z značilnimi živimi mejami med parcelami in ob poteh. Živi tudi v drugih grmiščih na gozdnih obronkih, na zaraščajočih se pašnikih in travnikih ter v sadovnjakih. Rjavi srakoper velja kot plenilec velikih žuželk za globalno ogroženo ptičjo vrsto. Na območju SPA Kras v občini Miren Kostanjevica je še vedno splošno razširjena vrsta. Pogost in splošno razširjen je tudi slavec (*Luscinia megarhynchos*), ki podobno kot rjavi srakoper prebiva na suhih grmiščih, kot so žive meje. Pomembno vlogo igra v njegovem prebivališču trnasto grmovje (črni trn, glog). Samo na najbolj golih, kamnitih ali peščenih predelih še gnezdi kvalifikacijska vrsta rjava cipa (*Anthus campestris*). Na Krasu ji grozi izguba življenjskega prostora zaradi zaraščanja in pozidave golih površin. Na območju SPA Kras znotraj meja občine Miren Kostanjevica sporadično gnezdi nekaj parov rjave cipe. Odprte, kamnite predele potrebuje tudi prehranjevalno specializirana ujeta kačar (*Circaetus gallicus*). Na toplih, deloma kamnitih

apnenčastih tleh z obilico skrivališč v grmovju in kamnitih zidovih živi mnogo plazilcev, ki so njegova glavna hrana. Tam pa, kjer je človek zasadil črni bor ali pa se je gmajna sama preveč zarasla, kačar izgubi pregled in s tem svoje lovišče. Najbolj zahodni del slovenskega Krasa, ki leži na območju občine Miren Kostanjevica, sodi med najprimernejša območja za kačarja v Sloveniji. Na popisih je bilo leta 2006 med Cerjem in Lokvico opazovanih tudi več svatovskih letov orla kačarja, kar še dodatno potrjuje domnevo o gnezdenju. Kvalifikacijska vrsta veliki skovik (*Otus scops*) je prebivalec suhih in toplih območij, drži se lokalno zelo toplih krajev. Prebiva v kulturni pokrajini z mnogimi obmejkami, grmovjem in posameznimi drevesi, suhimi travniki in suhozidi, v biotopu ki privablja žuželke, njegovo glavno hrano. Velike žuželke so njegova glavna hrana, a so marsikje skoraj popolnoma izginile iz s pesticidi obremenjene agrarno kulturne krajine. Njegova kraška populacija je ocenjena na dobro polovico vseh v Sloveniji gnezdečih velikih skovikov. V občini Miren Kostanjevica so veliki skoviki prisotni v vseh vaseh – od Opatjega sela do Lipe in Vojščice. Med kvalifikacijskimi vrstami prevladujejo ptice odprtih predelov, ki naseljujejo suhe kraške travnike, grmišča in skalnate stene. Deloma gozdna vrsta je le podhujka (*Caprimulgus europaeus*), ki gnezdi na golih tleh v gozdovih toploljubnih vrst listavcev. Trenutno je podhujka na večjem delu Krasa zelo pogosta vrsta. Na obravnavanem območju je najpogostejša v nenaseljenih predelih med Cerjem in Lokvico ter nenaseljenih predelih med Opatjim selom in Kostanjevico na Krasu. Na območju SPA Kras gnezdi še kvalifikacijska vrsta velika uharica (*Bubo bubo*), vendar ne na območju občine Miren Kostanjevica. Gnezditveno prebivališče sršenarja (*Pernis apivorus*) so odprti listnati ali mešani gozdi z izrazitim gozdnim robom, pašniki in senožeti ter drugimi osvetljenimi predeli. Takšen habitat je v tesni zvezi z njegovim načinom prehranjevanja – prehranjuje se namreč z kožokrilci, kamor prištevamo ose, čebele in mravlje. Na obravnavanem območju je redno opažen.



Slika: Območja Natura 2000 v občini Miren – Kostanjevica s prikazanim predlogom razširitve Natura



območja SI3000226 Dolina Vipave (ZRSVN, 2007) (Povzeto po Dodatku za varovana (Natura 2000 in zavarovana) območja, CKFF 2010).

### 1.3. EKOLOŠKA POMEMBNA OBMOČJA (EPO)

Ekološko pomembno območje je območje habitatnega tipa, dela habitatnega tipa ali večje ekosistemske enote, ki pomembno prispeva k ohranjanju biotske raznovrstnosti. To pa so:

- območja habitatnih tipov, ki so biotsko izjemno raznovrstni ali dobro ohranjeni, kjer so habitati ogroženih ali endemičnih rastlinskih ali živalskih vrst in habitati vrst, ki so mednarodno pomembni po merilih ratificiranih mednarodnih pogodb ali ki drugače prispevajo k ohranjanju biotske raznovrstnosti,
- območja habitatnega tipa ali večje ekosistemske enote, ki pomembno prispevajo k ohranjanju naravnega ravnovesja s tem, da so glede na druga ekološko pomembna območja uravnoteženo biogeografsko razporejena in sestavljajo ekološko omrežje,
- selitvene poti živali in
- območja, ki bistveno prispevajo h genski povezanosti populacij rastlinskih ali živalskih vrst.

EPO so določena z Uredbo o ekološko pomembnih območjih (Uradni list RS, št. 48/04). Varstvo ekološko pomembnih območij se zagotavlja tudi z ukrepi po drugih predpisih, ki lahko prispevajo k njihovi ohranitvi. Pravila ravnanja, varstveni režimi ali razvojne usmeritve za ekološko pomembna območja se upoštevajo pri urejanju prostora in rabi naravnih dobrin.

EPO v Občini Miren – Kostanjevica pokriva 90,4% občine. Prisotni so deli EPO Kras, EPO Vipavska dolina – spodnji del ter Vipava – reka in osrednja EPO Vipavska dolina.

Na območju Občine Miren-Kostanjevica se delno ali v celoti nahajajo 3 ekološko pomembnih območij.

**Tabela : Ekološko pomembna območja na območju Občine Miren-Kostanjevica**

Koda	Ime območja	Oznaka in opis območja
52400	Vipavska dolina - spodnja	se združi v 92500 Dolina Vipave
54700	Vipava - reka in osrednji del Vipavske doline	se združi v 92500 Dolina Vipave
51100	Kras	

#### 1.4. NARAVNE VREDNOTE (NV)

Na območju Občine Miren- Kostanjevica se nahajajo številne naravne vrednote. Evidentiranih je 7 naravnih vrednot, od tega so trem določena območja, ki skupaj predstavljajo 120,3 ha, kar predstavlja 1,9% celotne občine.

Naravna vrednota je redek, dragocen ali znamenit naravni pojav ali drug vredni pojav, sestavina oziroma del žive ali nežive narave, naravno območje ali del naravnega območja, ekosistem, krajina ali oblikovana narava. Gre zlasti za geološke pojave, minerale in fosile ter njihova nahajališča, površinski in podzemski kraški pojavi, podzemске jame, soteske in tesni ter druge geomorfološke pojave, ledenike in oblike ledeniškega delovanja, izvire, slapove, brzice, jezera, barja, potoke in reke z obrežji, morsko obalo, rastlinske in živalske vrste, njihove izjemne osebkne ter njihov življenjski prostor, ekosisteme, krajino in oblikovano naravo. S sistemom varstva naravnih vrednot se zagotavljajo pogoji za ohranitev lastnosti naravnih vrednot oziroma naravnih procesov, ki te lastnosti vzpostavljajo oziroma ohranjajo, ter pogoji za ponovno vzpostavitev naravnih vrednot.

Naravne vrednote so državnega ali lokalnega pomena. Naravne vrednote državnega pomena so tiste, ki imajo mednarodni ali velik narodni pomen. Strokovna merila vrednotenja so: izjemnost, tipičnost, kompleksna povezanost, ohranjenost, redkost ter ekosistemska, znanstveno-raziskovalna ali pričevalna pomembnost.

V spodnji tabeli so navedena območja in točke naravnih vrednot na območju Občine Miren-Kostanjevica.

**Tabela: Naravne vrednote - območja, na območju Občine Miren Kostanjevica**

Evid. št.	Ime	Kratka oznaka	Pomen	Zvrst
3892	Vipava – območje pri mlinu v Orehovljah	Ohranjena struga reke Vipave pri mlinu v Orehovljah	NVLP	hidrološka in ekosistemska naravna vrednota
3476	Trstelj	Vrh in pobočja pod vrhom Trstelja, rastišče ogroženih rastlinskih vrst	NVLP	botanična naravna vrednota
3352	Bilje – opuščen	Območje opuščene glinokopa pri opekarni na	NVLP	zoološka naravna

	glinokop	Biljah, živiljski prostor ogroženih živalskih vrst		vrednota
<b>3489</b>	Jensova jama	Jama vzhodno od Brestovice pri Komnu	NVDP	geomorfološka podzemeljska naravna vrednota
<b>3893</b>	Vipava – območje pri jezu na Šeli	Območje reke pri jezu v Vrtočah	NVLP	ekosistemska naravna vrednota
<b>3487</b>	Lukovo – udorna dolina	Udorna dolina na Krasu – južno od Novela.	NVLP	geomorfološka površinska naravna vrednota,
<b>356</b>	Brestoviški dol	Suhi dol ob jugozahodnem robu Krasa	NVDP	geomorfološka površinska naravna vrednota,

Legenda pomena: **NVDP** - predlagana naravna vrednota državnega pomena, **NVLP** - predlagana naravna vrednota lokalnega pomena.

**Tabela: Naravne vrednote , ki posegajo v občino Miren- Kostanjevica in sosednje občine**

Naravna vrednota	Status	Občina	Površina v ha
Brestoviški dol	državni	Miren-Kostanjevica	8,5
		Komen	2258,9
		Sežana	832,2
Trstelj	lokalni	Miren-Kostanjevica	11,4
Bilje - opuščen glinokop	lokalni	Miren-Kostanjevica	8,5

## 1.5. JAME

V občini deluje jamarsko društvo Temnica, ki upravlja s turističnimi jamami, v katerih so organizirani obiski.

Seznam jam je v Tabeli 45 - Pregled naravnih vrednot – jam, in sicer od strani 78 do strani 80. Dokument OKOLJSKO POROČILO ZA CELOVITO PRESOJO VPLIVOV NA OKOLJE ZA OBČINSKI PROSTORSKI NAČRT OBČINE MIREN – KOSTANJEVICA (marec 2010) je priloga analize.

## 1.6. RASTLINSTVO IN HABITATNI TIPI

### 1.6.1. RASTLINSTVO

Na območju Občine Miren - Kostanjevica je pestrost flore zelo velika, saj gre za submediteransko območje, kjer poleg splošno razširjenih srednjeevropskih vrst najdemo tudi take, ki so prilagojene na toplejšo klimo. K pestrosti vrst dodatno prispeva tudi pestrost geološke podlage. Na tem koncu gre v grobem za dva pomembna tipa geološke podlage: apnenec in fliš. Apnenec je za vodo prepustnejši, zato so tla suha in se tudi precej segrejejo, flišna tla pa so globlja, vežejo vlago in so zato vlažna in hladna. Glede na to, da so podatki za posamezne rastlinske vrste pogosto podani zelo nenatančno (glede na kraj ali na hrib), so za potrebe presoj le delno uporabni. Na podlagi prisotnosti neke ogrožene vrste v okolici posega lahko glede na poznavanje njenih ekoloških zahtev sklepamo, ali obstaja verjetnost uspevanja te vrste tudi na samem območju posega. Na območju občine je znanih okoli 100 rastlinskih vrst, ki so ali zavarovane z Uredbo o zavarovanih prosto živečih rastlinskih vrstah (Ur. l. RS, št. 46/04, 110/04, 115/07, 36/09), ali so ogrožene in zato uvrščene na Rdeči seznam (Pravilnik o uvrstitvi ogroženih rastlinskih in živalskih vrst v rdeči seznam (Ur. l. RS, št. 82/02)), ali pa so zavarovane z evropskimi konvencijami (Zakon o ratifikaciji Konvencije o varstvu prosto živečega evropskega rastlinstva in živalstva ter njunih naravnih življenjskih prostorov – Bernska konvencija, Ur. l. RS, št. 17/99) oz. direktivami (Direktiva Sveta 92/43/EGS z dne 21. maja 1992 o ohranjanju naravnih habitatov ter prosto živečih živalskih in rastlinskih vrst – Direktiva o habitatih). Navedbe za nekatere naštetih vrste so dokaj stare in v zadnjih letih niso bile potrjene. Tako je možno, da ob spremembi konkretnega rastišča vrste, ta tam več ne uspeva, še vedno pa obstaja verjetnost, da uspeva kje v bližini, kjer so zanjo ustrezne razmere.

Največji delež tako k celokupnemu številu kot k deležu ogroženih in zavarovanih vrst prispevajo vrste travišč, predvsem vzhodnih submediteranskih suhih travišč (*Scorzoneretalia villosae*), ki so pod kodo 62A0 tudi kvalifikacijski tip za območje Natura 2000 SCI SI3000276 Kras. V Natura območje sega celoten kraški del Občine Miren – Kostanjevica.

**Tabela: Območja Natura 2000, ki ležijo na območju Občine Miren - Kostanjevica in kvalifikacijske rastlinske vrste.**

Koda	Ime območja	Kvalifikacijske vrste in habitatni tipi
SI3000276	Kras	raznolistna mačina ( <i>Serratula lycopifolia</i> *) Tommasinijeva popkoresa ( <i>Moehringia tommasinii</i> )

### 1.6.2. HABITATNI TIPI

Območje občine Miren - Kostanjevica lahko pri obravnavanju habitatnih tipov v grobem delimo v dve zaokroženi enoti, in sicer manjši severni del ob poplavni ravnici reke Vipave, pretežno na flišu, ki je veliko bolj urbaniziran, in kraški južni del, ki zajema večje območje ter je redko poseljen. Popis habitatnih tipov za severni del občine Miren - Kostanjevica še ni bil izveden, tako da je opis podan na osnovi poznavanja območja, so pa bila območja sprememb OPN skartirana v okviru poročila. Južni kraški del občine pa je bil v celoti skartiran v okviru državnega kartiranja negozdnih habitatnih tipov Sklop: Kras – severni del v letu 2007 (Čušin s sod. 2007).

Ozemlje občine smo tako razdelili na dve pokrajinski enoti – Vipavska dolina in Kras. Sledi kratek opis habitatnih tipov na teh območjih. Imena habitatnih tipov so navedena skupaj s Physis kodo (Habitatna tipologija, 2004) ter z FFH kodo (v primeru, ko so uvrščeni na seznam evropsko pomembnih habitatnih tipov z Direktive o habitatih).

#### Vipavska dolina

Na flišni ravnici pri naseljih Miren, Bilje in Orehovlje močno prevladujejo intenzivne kmetijske površine, predvsem njive in intenzivni sadovnjaki, nekaj pa je tudi vinogradov. Znatno delež površine pokrivajo tudi same vasi in druge urbane površine.

#### Habitatni tipi na območju Vipavske doline

Ime habitatnega tipa	Physis koda	EU koda
Mokrotni mezotrofni	37,2	
Evtrofni travniki ali pašniki	37,2	
Oligotrofni mokrotni travnik	37,3	
Srednjeevropski mezotrofni so enotrofni nižinski travniki	38,22	

Obrežna vrbovja	44,1	
-----------------	------	--

### Kras

Stanje habitatnih tipov na južnem kraškem delu Občine Miren - Kostanjevica smo v celoti povzeli po podatkih državnega kartiranja negozdnih habitatnih tipov Sklop: Kras – severni del v letu 2007 (Čušin s sod. 2007). . *Submediteransko-ilirske polsuhe travnike* najdemo predvsem na globljih tleh ob vaseh in v vrtačah, medtem ko *submediteransko-ilirski pašniki*

### Habitatni tipi na območju Krasa

Ime habitatnega tipa	Physis koda
Submediteransko-ilirski pašniki in suhi travniki	37,752
Submediteransko-ilirski polsuhi travniki	37,753
submediteranska listopadna grmišča	31,8122
brinovje	31,88
srednjeevropski kseromezofilni nižinski travniki	38,221
termofilni gozdovi mešanih listavcev	41,8
toploljubna in primorska hrastovja	41,7

## 1.7. ŽIVALSTVO

### Zveri

Območji Vipavske doline in Krasa se sicer nahajata izven osrednjega območja rjavega medveda, evrazijskega risa in volka v Sloveniji, vendar se tukaj vse tri vrste bolj ali manj redno pojavljajo. Z območja občine so znani samo podatki za medveda, in sicer iz Temnice in Lipe. Območje Krasa predstavlja tudi enega izmed potencialnih koridorjev za širjenje vrst proti Italiji, ki bi dolgoročno lahko pripomogel k vzpostavitvi povezav z drugimi izoliranimi populacijami na zahodu in vzpostavitvi pan-evropske metapopulacije, kar je eden izmed dolgoročnih ciljev v okviru ohranjanja velikih zveri v Evropi. Za to območje zaenkrat še nimamo konkretnih podatkov o gibanju živali, ki bi bile opremljene z radijskimi oddajniki, obstajajo pa podatki iz monitoringa velikih zveri Zavoda za gozdove Slovenije, ki pa nam niso bili dostopni tekom priprave te presoje vplivov na

okolje. Pred letom 1992, ko je postala zaščitena vrsta je bilo območje značilno po razmeroma visokem odstrelu divje mačke. Znan je starejši podatek iz Mirna, verjetno pa se redno pojavlja predvsem na območju Krasa. O pojavljanju vidre so podatki na voljo za območje Vipavske doline, kjer o vidri na Vipavi priča le nekaj (dokaj zanesljivih) historičnih podatkov, ki pa v novejšem času niso bili preverjeni (Hoenigsfeld Adamič, 2003). Reka Vipava na območju občine Miren-Kostanjevica predstavlja potencialni habitat, saj ima vidra tu na voljo dovolj hrane, vendar je stanje samih habitatov slabše, saj je Vipava na tem mestu regulirana in poteka po intenzivni kmetijski krajini. Najbližje obravnavanemu območju je podatek iz Vrtojbe (Hönigsfeld 1985). Občina Miren-Kostanjevica si prizadeva za trajnostni razvoj tudi z izvedbo mehkih ukrepov na področju zelene infrastrukture ob reki Vipavi, s čimer se povečujejo možnosti za trajnostno preživljanje prostega časa in razvoja turizma ob hkratnem zagotavljanju ohranjanja in celo izboljševanje ekosistemskih storitev, ki jih nudi prostor ob reki Vipavi.

Povezava na »dokaz«: <https://www.miren-kostanjevica.si/obcina/projekti/revitalizacija-reke-vipave/>

Pri načrtovanju trajnostnega razvoja sodeluje tudi z zunanjimi deležniki, med drugim z Oddelkom za geografijo Filozofske fakultete Univerze v Ljubljani. Pogledi na trajnostni razvoj ob reki Vipavi v občini Miren-Kostanjevica: rezultati študentskih projektnih nalog / urednik Simon Kušar; COBISS ID 62123618 in <https://www.miren-kostanjevica.si/obcina/projekti/revitalizacija-reke-vipave/>

## **Divjad**

Območje občine je pomembno tudi s stališča divjadi in zajema območji lovišč Fajti hrib in Trstelj Kostanjevica (Odlok o loviščih v Republiki Sloveniji in njihovih mejah, Ur. l. RS, št. 128/04). Lovišča na tem delu sodijo v Primorsko lovsko upravljavsko območje (Odlok o lovsko upravljavskih območjih v Republiki Sloveniji in njihovih mejah, Ur. l. RS, št. 110/04). Uradne meje lovišč in lovsko upravljavskih območij so opredeljene v Katastru lovsko upravljavskih območij, lovišč in lovišč s posebnim namenom, ki ga vodi Zavod za gozdove Slovenije (Pravilnik o vsebini in načinu vodenja katastra lovsko upravljavskih območij, lovišč in lovišč s posebnim namenom, Ur. l. RS, št. 8/05). Upravljanje z lovišči temelji na določilih Zakona o divjadi in lovstvu (Ur. l. RS, št. 16/04, 17/08), in na njegovi podlagi izdanih podzakonskih aktih (Pravilnik o vsebini načrtov upravljanja z divjadjo – Ur. l. RS, št. 111/2005 ipd.). Skladno z določili Uredbe o določitvi divjadi in njihovih lovnih dob (Ur. l. RS., št. 101/04) sodijo izmed živalskih vrst, živečih na območju občine, med t.i. veliko divjad srnjad (*Capreolus capreolus*), jelenjad (*Cervus elaphus*) in divji prašič (*Sus scropha*). Razen srnjadi, ki je v zadnjih desetletjih poselila tudi intenzivno obdelano kulturno krajino, živijo ostale vrste velike divjadi predvsem v gozdnem prostoru z goščavami in košenicami. Od vrst, ki jih prištevamo med t.i. malo divjad pa živijo na območju občine lisica (*Vulpes vulpes*), jazbec (*Meles meles*), kuna belica (*Martes foina*) in kuna zlatica (*M. martes*), poljski zajec (*Lepus europaeus*), fazan (*Phasianus colchicus*), raca mlakarica (*Anas platyrhynchos*), šoja (*Garrulus glandarius*), siva vrana (*Corvus corone cornix*), sraka (*Pica pica*) in navadni polh (*Glis glis*). Razen kune zlatice, ki je na splošno zelo redka, je večina vrst male divjadi številčno močnejše zastopana v kulturni krajini, raca mlakarica pa ob vodnih površinah (samo severni del občine).

## Netopirji

Netopirji so zelo mobilne živali, ki lahko med nočnim prehranjevanjem preletijo več kilometrov ali pa se med sezonskimi selitvami selijo več deset ali sto kilometrov, zato smo tako pri opisu izhodiščnega stanja kot pri ugotavljanju vplivov poleg območja občine Miren-Kostanjevica obravnavali tudi okolico večinoma znotraj 5 km pasu okrog meje občine, (vplivno območje). Izjemoma smo obravnavali tudi cca. 10 km izven občine oddaljeno Jamo v Doktorjevi ogradi pri Pliskovici. Tam se namreč izvaja državni monitoring z mreženje (Presetnik 2007, 2009a), ki nam daje vpogled tudi v združbo netopirjev in ki jih lahko pričakujemo tudi v občini Miren-Kostanjevica. Favna netopirjev občine Miren-Kostanjevica skorajda ni znana, saj je do sedaj evidentiranih le 7 vrst netopirjev (tabela 23), medtem, ko bi jih lahko glede na najdbe izven občine pričakovali najmanj 17 vrst (tabela 23), z dodatnimi raziskavami pa bi bili seznam vrst netopirjev še daljši. Podatki o netopirjih so bili zbrani predvsem z načrtnim iskanjem zatočišč v stavbah – cerkvah (Presetnik in sod. 2007, 2009a, b) in še z nekaterimi naključnimi opažanji. Za opis stanja so zato pomembne tudi najdbe iz okolice občine. V občini Miren-Kostanjevica sta dve območji Natura 2000 (tabela 24), v katerih je navedenih več kvalifikacijskih vrst netopirjev. Vendar z izjemo dveh najdišč malih podkovnjakov, od katere ena ne obstaja več, ne poznamo natančnih mest zatočišč ali prehranjevalnih prostorov kvalifikacijskih vrst netopirjev.

SDF ID	Ime območja	Kvalifikacijske vrste netopirjev
SI3000226	Dolina Vipave	- (1305) južni podkovnjak ( <i>Rhinolophus euryale</i> ) - (1304) veliki podkovnjak ( <i>Rhinolophus ferrumequinum</i> )
SI3000276	Kras	- (1310) dolgokrili netopir ( <i>Miniopterus schreibersii</i> ) - (1307) ostrouhi netopir ( <i>Myotis blythii</i> ) - (1316) dolgonogi netopir ( <i>Myotis capaccinii</i> ) - (1321) vejicati netopir ( <i>Myotis emarginatus</i> ) - (1324) navadni netopir ( <i>Myotis myotis</i> ) - (1304) veliki podkovnjak ( <i>Rhinolophus ferrumequinum</i> ) - (1303) mali podkovnjak ( <i>Rhinolophus hipposideros</i> )

V občini so od možnih netopirskih zatočišč dokaj dobro poznana le tista na cerkvenih podstrešjih in zvonikih, saj je bilo pregledanih 8 od cca. 12 cerkev v občini. V teh podstrešnih prostorih sta bili odkriti dve kotišči usnjebradih uhatih netopirjev (tabela 26) ter eno njihovo zatočišče oz. morda tudi kotišče (cerkev Sveti Martin, Kostanjevica na Krasu). V cerkev Sveti Mihael v Lipi je bila leta 2002 opažena ena samica malega podkovnjaka z mladičem, po končani obnovi leta 2003 pa jo nismo več opazili. Še več kotišč bi lahko pričakovali v podobnih prostorih, npr. v opuščeni zgradbah ali nenaseljenih podstrešjih.

**Tabela: Znana pomembna kotišča netopirjev v občini Miren - Kostanjevica.**



Ime kotišča	Vrsta	Približno število odraslih netopirjev
Cerkev Sveti Anton Puščavnik, Bilje	<i>Plecotus macrobullaris</i>	5
Cerkev Sveti Vid, Vojščica	<i>Plecotus macrobullaris</i>	25

Reka Vipava je izredno pomemben prehranjevalni habitat za netopirje, saj je bilo med izvajanjem transektnega popisa ob reki pri Dombravi v okviru državnega monitoringa netopirjev (Presetnik in sod. 2007, 2009a) zabeleženih najmanj šest vrst: obvodni netopir, navadni/veliki mračnik, drobni netopir, belorobi/Nathusijev netopir, Savijev netopir in pozni netopir. Podobno sestavo favno lahko pričakujemo tudi ob Vipavi, ki leži v občini Miren -Kostanjevica. Tudi stoječe vode, kot na primer kali, so lahko verjetno pomembna prehranjevališča in napajališča netopirjev.

## Ptice

Občino Miren-Kostanjevica lahko iz vidika življenjskih prostorov za ptice v grobem razdelimo na dva dela – na planotasti del občine, ki leži na Krasu in na ravninski del v Vipavski dolini. Kulturna krajina v ravninskem delu občine Miren Kostanjevica v spodnji Vipavski dolini Ravninski, večinoma kmetijsko intenzivno obdelan del Vipavske doline ter flišnati griči obdani z intenzivnimi vinogradi so na prvi pogled ornitološko revna pokrajina, vendar bližji pogled razkrije drugačno sliko. Nižinski del občine močno zaznamuje reka Vipava s svojimi meandri in s pritokoma Biljenski potok ter Vrtojbnica. Reka Vipava je ključni naravni element nižinskega dela občine in predstavlja pomemben ekološki člen v sicer intenzivni kmetijski krajini. Ravnice okoli Mirna, Bilj in Orehovlja so večinoma intenzivno obdelane kmetijske površine kjer so prevladujoče kulture žita, kuzuza in intenzivno sadjarstvo ter vinogradništvo. Tu pa tam ostane kakšna njiva neobdelana (praha), na njej pa uspevajo pleveli, ki so vir prehrane pticam pevkam. Biljenski griči so večinoma prekriti z vinogradi, le v najbolj nedostopnih predelih (grape) so se ohranili posamezni gozdički. Kljub intenzivnemu kmetijstvu, na območju gnezdi, za Slovenske razmere, zelo močna populacija čuka (*Athene noctua*). Gnezdi v duplih v starih sadovnjakih ali pa v ustreznih nišah v stavbah, predvsem zapuščenih poslopih in cerkvah. Čuk je občutljiv na intenzifikacijo kmetijstva in je indikatorska vrsta za ohranjenost biodiverzitete nekega območja. Za Slovenijo je ocenjena populacija čuka 150-200 gnezdečih parov, pomemben del te populacije (10–15 parov) gnezdi v Vipavskem delu občine Miren Kostanjevica. Čuka je mogoče slišati peti v Biljah, Mirnu, Orehovljah ter tudi v Biljenskih gričih, kjer smo leta 2002 na podstrešju starejše hiše našli gnezdečega čuka in pegasto sovo (*Tyto alba*), ki sta istočasno gnezdila le nekaj metrov narazen. Pegasta sova prebiva predvsem v bližini človeških naselbin, kjer gnezdi v senikih, gospodarskih poslopih, zapuščenih hišah,

cerkvenih stavbah in gradovih. Ocenjujemo, da na območju občine Miren Kostanjevica gnezdi 2-5 parov pegaste sove. Tako pegasti sovi kot čuku predstavljajo največjo grožnjo obnova starih poslopij, obnova in zamrežitev cerkvenih zvonikov in prekomerna uporaba rodenticidov in insekticidov v kmetijstvu. Od sov postaja v Vipavski dolini vse redkejši tudi veliki skovik (*Otus scops*). Med tem, ko ga je na Krasu mogoče slišati skoraj v vsaki vasi, gnezdi v Vipavski dolini le še nekaj parov. V zadnjih desetih letih je opazen očitni upad populacije velikega skovika na celotnem območju Vipavske doline. Sodi v tisto skupino ptic, ki se hranijo z velikimi žuželkami in jih je intenzifikacija kmetijstva najbolj prizadela. Od sov jim v dolini dela družbo še mala uharica (*Asio otus*), ki je sicer na območju dokaj redka gnezdilka, vendar ne spada med ogrožene vrste ptic. V gozdnatem, bolj strmem predelu od reke Vipave proti planoti na Krasu, gnezdita pogosta lesna sova (*Strix aluco*), in redkejša podhujka (*Caprimulgus europaeus*), ki se raje zadržuje na gozdnih posekah, na gozdnem robu in v bližini ekstenzivnih travnikov.

V predelih ob reki Vipavi in tam kjer ravnina prehaja v rahlo gričevje - kjer je delež ekstenzivnih košenih travnikov, mejic in gozdnih otočkov večji, gnezdijo ogroženi in varovani hribski škrjanec (*Lullula arborea*), rjavi srakoper (*Lanius collurio*), divja grlica (*Streptopelia turtur*), smrdokavra (*Upupa epops*), mali detel (*Dendrocopos minor*), zelena žolna (*Picus viridis*), skobec (*Accipiter nisus*), kragulj (*Accipiter gentilis*), sršenar (*Pernis apivorus*) in slavec (*Luscinia megarhynchos*). Od omenjenih vrst je smrdokavra najredkejša, saj na območju gnezdi le nekaj parov. Zelo redek je tudi kragulj, ki se zadržuje v manj obljudenih predelih proti Trstelju. Veliki strnad (*Miliaria calandra*), poljski škrjanec (*Alauda arvensis*) in prepelica (*Coturnix coturnix*) imajo rajši odprte, manj gozdnote predele. V majhnih gostotah gnezdijo na robovih njiv in na večjih travniških površinah.

V manjšem številu gnezdi tudi čopasti škrjanec (*Galerida cristata*), ki prebiva na neobdelanih posutih in skromno poraščenih tleh, kakršna najdemo na poljih (njive), ob gramoznicah in glinokopih, cestnih nasutjih, makadamskih cestah in v industrijskih predelih. V zaraščajočih predelih z velikim deležem grmovnega sloja gnezdi redka rjava penica (*Sylvia communis*). Veliko pogostejši je plotni strnad (*Emberiza cirulus*), ki prebiva na suhih, svetlih in toplih krajih z grmovjem in nizkim drevjem, v vinogradih in ob suhih zidovih na terasastih poljih. V vrtovih z visokodebnim sadnim drevjem, v ekstenzivnih sadovnjakih in v parkih z starim okrasnim drevjem gnezdi vijeglavka (*Jynx torquilla*). Od ujed, poleg pogoste kanje (*Buteo buteo*), gnezdi še postovka (*Falco tinnunculus*). Škrjančar (*Falco subbuteo*) je bil opažen v gnezdilni sezoni, vendar gnezditev še ni dokazana.

Obravnavano območje v Vipavski dolini je najverjetneje del teritorija na Goriškem krasu gnezdečega para kačarjev. V poletnih mesecih je redek preletnik tudi beloglavi jastreb (*Gyps fulvus*). Z melioracijami in regulacijo reke Vipave so se bistveno poslabšali pogoji za gnezdenje vodnih in obvodnih vrst ptic ter ptic mokrotnih travnikov. Vodomec (*Alcedo atthis*) si v erodirano obrežno steno izkoplje poševen, približno meter dolg rov, ki se konča z gnezdilno komoro. Vodomec ima ob reki Vipavi težave najti primeren prostor za gnezdenje. Ocenjujemo, da na območju občine Miren-Kostanjevca gnezdi 2-5 parov vodomecev. Na reki Vipavi sta redka gnezdilca tudi zelenonoga tukalica (*Gallinula chloropus*) in mokož (*Rallus aquaticus*). Zelenonoga tukalica prebiva ob počasi tekočih in stoječih vodah z močno zaraščenimi bregovi, kjer

skoraj nikoli ne manjka rogoza, katerega liste uporablja pri graditvi gnezda. Mokož prebiva v gosto zaraščenih močvirjih z vodnimi okenci. Mokož gnezdi tudi v opuščnem biljenskim glinokopu, kjer je večji sestoj trstičja in rogoza. Družbo mu dela zelo redka svilnica (*Cettia cetti*). Omenjeno gnezdišče je najsevernejše znano v Sloveniji.

Ena izmed pomembnejših kvalifikacijskih vrst, zaradi katerih je del občine Miren Kostanjevica uvrščen v omrežje Natura 2000 je hribski škrjanec (*Lullula arborea*). Hribskemu škrjancu zelo ustrezajo majhne zaplate gozda med travniki in posamezna drevesa ter mejice. Običajno naredi gnezdo do 10 m od gozdnega roba ali večje mejice, zato ga lahko opazujemo praktično povsod kjer se travniki stikajo z gozdom. Zadnji popisi so potrdili velike gostote in stabilno stanje te ptice na obravnavanem območju. Travniki, ki obkrožajo vasi Lipa, Temnica, Novelo in Vojščica vzdržujejo največ gnezdečih parov (4-11 pojočih samcev na 2 km transekta). Enako velja za travnike okoli Kostanjevice, Sela na Krasu, Hudega Loga in Opatjega sela, medtem ko so bolj zaraščeni predeli okoli Lokvice in Cerja manj primerni (2 pojoča samca na 2 km transekta). Največjo grožnjo hribskemu škrjancu predstavlja zaraščanje travnikov zaradi opuščanja kmetovanja. Hribski škrjanec ni edina vrsta, ki je ogrožena zaradi zaraščanja odprtih travniških površin. Na travnike so bolj ali manj vezane vse kvalifikacijske in druge varovane vrste ptic, predvsem pa vrtni strnad (*Emberiza hortulana*). Vrtni strnad je v Sloveniji kritično ogrožena vrsta. Je prebivalec suhih, zaraščujočih se kraških travnikov z redko vegetacijo, pogorišč, na severu Evrope pa, nekoliko nenavadno, tudi agrarne krajine. Če gnezdi najraje v suhih, zaraščujočih se traviščih z redko travo, se prehranjuje v kulturni krajini in je pripravljen tja leteti tudi tri kilometre daleč. Na območju občine Miren Kostanjevica ni več gnezdečih vrtnih strnadov. Zadnji podatek gnezdenja je iz okolice Cerja iz leta 1995. Na najbolj odprtih predelih z le posameznimi drevesi ali grmiči živi veliki strnad (*Miliaria calandra*). Veliki strnad je pogost na obširnih travnikih v okolici vasi Lipa, Temnica, Vojščica in Kostanjevica na Krasu. Zaraščajočih predelov se izogiba. Pogost je tudi plotni strnad (*Emberiza cirrus*), kateremu ustreza bogata grmovna razrast, a ne pregosto drevje. Plotni strnad se rad zadržuje v bližini človeških naselij – v kulturni krajini kjer se prepletajo vrtovi, sadovnjaki, njive, vinogradi ter posamezne mejice in travniki. Vijeglavka (*Jynx torquilla*) prebiva v odprti kulturni krajini s posameznimi gručami dreves in grmovja, v senožetnih sadovnjakih, vselej ob stičišču dveh ekoloških niš: travniške in drevesne. Na travnikih najde hrano, mravlje in njihove ličinke, gnezdi pa v drevesnih duplih. Na Goriškem Krasu je prisotna predvsem v bližini vasi in hiš kjer so ohranjeni starejši sadovnjaki in na travnikih kjer so prisotna starejša drevesa. Družbo ji dela zelena žolna (*Picus viridis*), ki je na omenjenem območju pogosta vrsta. Naseljuje predvsem češnjeve sadovnjake z značilno redko razporeditvijo dreves na obdelovalnih površinah. Zelena žolna prebiva tudi v svetlih, s travniki prepredenimi gozdi in gozdnimi obronki, v starožitnih košenih sadovnjakih, povsod tam, kjer rastejo stara drevesa dovolj na odprtem in dovolj vsaksebi. Zelena žolna je s svojo specializacijo v prehrani, uživa predvsem travniške mravlje v različnih razvojnih stadijih, življenjsko vezana na senožetne travnike in pašnike. Med vrstami, ki so v Sloveniji, pa tudi drugod po srednji Evropi, postale zelo redke, na Krasu pa so še razmeroma pogoste, izstopa smrdokavra (*Upupa epops*). Ocena gnezdeče populacije na Krasu je 300–500 parov. Gre za najpomembnejšo slovensko populacijo, ki, kot kažejo primerjave zadnjih petih let, ostaja stabilna. Spomladi lahko slišimo smrdokavro v polodprti kraški krajini, največkrat v zaraščajočih se predelih s posameznimi hrasti. Na Goriškem krasu je

smrdokavra pogosta. Njena gostota je primerjalno med najvišjimi na celem območju SPA Kras. Samo na najbolj golih, kamnitih ali peščenih predelih še gnezdi kvalifikacijska vrsta rjava cipa (*Anthus campestris*). Rjava cipa je naša najbolj »puščavska« ptica, in obenem ena naših najbolj ogroženih ptic gnezdil. Na Krasu ji grozi izguba življenjskega prostora zaradi zaraščanja in pozidave golih površin. Na območju SPA Kras znotraj meja občine Miren Kostanjevica sporadično gnezdi nekaj parov rjave cipe. Odprte, kamnite predele potrebuje tudi prehranjevalno specializirana ujeda kačar (*Circaetus gallicus*), ki je tudi kvalifikacijska vrsta za določitev SPA območja Kras. V počasnem letu pregleduje pokrajino za kačami in kuščaricami – svojim najljubšim plenom. Na toplih, deloma kamnitih apnenčastih tleh z obilico skrivališč v grmovju in kamnitih zidovih živi mnogo plazilcev. Tam pa, kjer je človek zasadil črni bor ali pa se je gmajna sama preveč zarasla, kačar izgubi pregled in s tem svoje lovišče. Načrtni skupinski popisi kačarja v letu 2006 in posamična opažanja kažejo, da najbolj zahodni del slovenskega Krasa, ki leži na območju občine Miren Kostanjevica, sodi med najprimernejša območja za kačarja v Sloveniji. Na popisih je bilo leta 2006 med Cerjem in Lokvico opazovanih tudi več svatovskih letov orla kačarja, kar še dodatno potrjuje domnevo o gnezdenju.

V zelo podobnem življenjskem prostoru kot veliki skovik, vendar v manjšem številu, živi čuk (*Athene noctua*). Njegovo petje nenavadno slišati najmanj mesec dni pred skovikovim. V Sloveniji čuk naseljuje habitate ekstenzivne kmetijske krajine v nižinah. Gnezdi v duplih v starih sadovnjakih ali pa v ustreznih nišah v stavbah, predvsem zapuščenih poslopjih in cerkvah. Čuk je občutljiv na intenzifikacijo kmetijstva in je indikatorska vrsta za ohranjenost biodiverzitete nekega območja. Za Slovenijo je ocenjena populacija čuka 150-200 gnezdečih parov, ocena številčnosti čuka na območju SPA Kras med letoma 1995 in 1999 pa znaša med 50 in 100 parov. Slika razširjenosti čuka na območju Krasa kaže na značilno populacijsko gostoto v predelu Komenskega in Goriškega krasa, v vasi Kostanjevica na Krasu so bili registrirani celo 4 osebk. Večje število čukov je bilo registriranih tudi v vaseh Opatje selo, Lokvica in Novelo. Poleg spodnje Vipavske doline, dela Komenskega krasa in dela slovenske Istre, je ravno del občine Miren Kostanjevica, ki leži na Krasu, eno izmed najboljših predelov za čuka v Sloveniji. Poleg pogoste lesne sove (*Strix aluco*), gnezdi na območju SPA Kras še kvalifikacijska vrsta velika uharica (*Bubo bubo*). Na območju občine Miren Kostanjevica velika uharica ne gnezdi. Gnezdi v neposredni bližini, v Brestovski dolini in nekaj kilometrov od Opatjega sela čez mejo v Italiji.

## **Hrošči**

Hrošči sodijo med najpestrejše skupine živali in so hkrati po številu vrst najobsežnejša skupina žuželk. Od približno 8000 vrst znanih v Evropi, jih po ocenah kar 6000 vrst živi tudi v Sloveniji. Na območju občine Miren – Kostanjevica živi po grobi oceni vsaj 2000 vrst, številne družine hroščev pa so še slabo raziskane.

Za območje Krasa in Goriške se je zaradi termofilnosti izkazala zelo bogata favna kozličkov (*Cerambycidae*). V okolici Kostanjevice na Krasu in sosednje Brestoviške kotline je bil zabeležen bukov kozliček (*Morimus funereus*), katerih larve se prav tako več let razvijajo v hrastovi štorih, podrtih ali odmrlih deblih predvsem hrastov pa tudi drugih vrst listavcev. Vrsta je v območju nedvomno redka, saj sestojev starega drevja tu ni veliko. V območju občine Miren - Kostanjevica so bile ugotovljene tudi številne

druge vrste kozličkov, ki za razvoj potrebujejo obilo odmrle drevesne mase. Posebnost kraških travišč je kraški poljski kozliček (*Dorcadion*), katerega ličinke se hranijo z koreninami trav in je predstavnik tipične stepsko-kraške favne. Vrsta je v območju pogosta. V okolici Brestovice in Kostanjevice živi ogrožena vrsta hrapava travnica (*Meloe proscarabeus*), ki je vezana na suha travišča. Nedvomno v območju živi več vrst iz družine krasnikov (*Buprestidae*) med katerimi je več ogroženih vrst, vendar imamo za območje Vojščice le en konkreten podatek o pojavljanju vrste *Capnodis tenebrionis*. Vrsta je značilna za zelo termofilna sklerofilna grmišča in v območju dosega svojo severno mejo.

## **Metulji**

Metulji, še posebej dnevni so izmed nevretenčarjev najboljše raziskana skupina živali, zato se običajno uporabljajo kot pomembna indikatorska skupina tudi pri naravovarstvenem vrednotenju večjih ali manjših območij ter presojanju vplivov planov in posegov v prostor.

### **Dnevni metulji**

V Sloveniji črni apolon ni redka vrsta, a je izrazito lokalno razširjen. Za območje občine Miren – Kostanjevica je znano eno samo nahajališče in sicer gozdnato območje na Trstelju, kjer uspevajo hranilne rastline. Za območje občine Miren - Kostanjevica je med naravovarstveno najpomembnejšimi vrstami vrsta dnevnega metulja petelinček. Vrsta je razmeroma razširjena vendar so nahajališča lokalna in navadno ozko omejena, saj je vrsta vezana na uspevanje hranilne rastline podraščec. Navadno hranilne rastline uspevajo v polsenci gozda, grmišča ali na gozdnem robu. Vrsta je v območju prisotna v okolici Mirna in pri Biljah, predvsem pa so nahajališča znana iz termofilnih travišč in gozdnih robov pri Opatjem selu, Kostanjevici na Krasu, Vojščici, Lokvici in Lipi. V Sloveniji ranljiva in redka vrsta mali belin je v območju zabeležena le na skalovitem območju zahodno od vasi Sela na Krasu in Vojščica izven načrtovanih posegov. Primorski belin je na območju Občine Miren – Kostanjevica širše razširjen in manj lokalni. Zabeležen je bil blizu industrijske cone pri Opatjem selu, ob cesti na Cerje, ob cesti Kostanjevica - Novelo, pri Mirnu, Vrtočah in pri Biljah. Vrsta živi tudi na ruderalnih in urbanih predelih.

Močvirski cekinček je v območju občine Miren - Kostanjevica znan le iz okolice Mirna. Vrsta živi na močvirnih in poplavnih travnikih in zaraščajočih jarkih. Na istem območju pri Mirnu, zaradi večje ekološke valence pa tudi na mezofilnih travnikih pri karavli pri Lokvici, Opatjem selu, Kostanjevici in Temnici živi tudi škrlatni cekinček. Sorodni spreminjavi cekinček je znan s Trstelja. Edini podatek za strašničinega mravljiščarja v okolici Mirna je starejše datuma in ni natančen, nanaša pa se na močvirne travnike spodnjega dela porečja Vipave ter na levem bregu Vipave pri Renčah, vendar so zadnji podatki izpred 20 let. Šetrajev sleparček je lokalno razširjena vrsta na suhih kamnitih traviščih z obilico šetraja. Ustreznega habitata ima vrsta v južnem delu občine obilo, zato je splošno razširjena. Nahajališča vrste so znana iz okolice Mirna, Lokvice, Opatjega sela, Kostanjevice, Vojščice, Lipe in Trstelja. Vrsta je popisana v okolici Mirna, Vrtoč, Bilj, predvsem pa je pogostejša na termofilnih apnenčastih predelih pri Kostanjevici, Opatjem selu, Selah na Krasu, Lokvici in Trstelju. Podobno kot za šetrajevega sleparčka velja, da je vrsta lokalno a splošno razširjena. Vrsta grahovčev iskrivček je splošno a lokalno razširjena vrsta, katere habitatne zahteve je težko

opredeliti. Lokalno se pojavlja tudi v kulturni in ruderalni krajini. Vrsta je zabeležena pri Biljah, Mirnu, Opatjem selu, Kostanjevici, Valah in na Trstelju.

Vrsti modrinov – ozkorobi in srebrni mnogook imata podobne ekološke zahteve, to so suhi kraški travniki, in pogosto tudi nastopata skupaj. Nahajališča so znana in razpršena po celotnem kraškem območju občine. Nazobčani argus je v Sloveniji redka in upadajoča vrsta modrina. Na Krasu je še lokalno pogost. Znan je iz okolice Mirna, Opatjega sela, Sel na Krasu, Temnice in Trstelja. Živi na suhih kraških traviščih in z posegi v oklici naselij ni ogrožen oziroma ga najbolj ogroža zaraščanje nekdanjih suhih kraških travišč. Nasprotno pa rjavi šekavček z zaraščanjem, nekoč golega krasa, pridobiva življenjski prostor in postaja pogostejši ter je v občini Miren - Kostanjevica splošno razširjen. Iz skupine pisančkov je na območju razširjenih pet ogroženih vrste in sicer travniški postavnež, lučnikov pisanček, jetičnikov pisanček, temni pisanček in močvirski pisanček. Razen zadnjega so vse vrste vezane na suha kraška cvetoča travišča, so splošno razširjene in večinoma pogoste. Močvirski pisanček je znan iz okolice Mirna in Bilj, redkeje pa so populacije tudi na suhih traviščih kot je to primer pri Temnici. Naravovarstveno je pomembna vrsta mali kresničar, saj so nahajališča pri Mirnu hkrati najbolj zahodna nahajališča te vrste v globalnem merilu. Vrsta živi v osenčenih vlažnih dolinah zaraščenih z robinijo. Tovrstnega habitata je v okolici Mirna obilo in predvideni posegi vrste ne ogrožajo. Podobno, pretežno gozdnato krajino naseljuje tudi mali spreminjevalček.

Z naravovarstvenega stališča je za kraški del območja občine Miren - Kostanjevica najpomembnejša vrsta metulja barjanski okarček, ki ima tu eno od najpomembnejših populacij v državi. Vrsta je v hitrem upadanju in je deležna velike evropske naravovarstvene pozornosti. Razširjenost vrste je na območju Komenskega krasa dobro poznana. Zne populacije so v okolici Kostanjevice na Krasu, Vojščice, Lokvice, Opatjem selu, Sel na Krasu, Korit na Krasu, Hudega loga, Grmače, ter Mirna. Gozdni rjavček je pogosta vrst metulja v gozdnati krajini okolice Mirna in Vrtoč, zabeležen pa je bil tudi na travniku blizu karavle Lokvica. Vrsta z zaraščanjem kraških travišč pridobiva nove življenjske prostore. Scopolijev zlatook je v območju redka vrsta, ker pa naseljuje termofilne presvetljene gozdove. Čeprav v slovenskem merilu ranljiva vrsta pa je rjasti gozdnik, v občini pogosta in splošno razširjena vrsta. Izmed metuljev debeloglavčkov so na območju zabeležene tri ogrožene vrste in sicer močvirski kosmičar, rdečkasti venčar in veliki slezovček. Vse tri so vrste odprtih kraških travišč in so v kraškem območju občine splošno razširjeni. Prvi dve živita tako na suhih kot tudi na bolj vlažnih travnikih v okolici Mirna, medtem ko je veliki slezovček omejen izključno na suha kraška travišča (Trstelj, Temnica, Bilje).

#### **Nočni metulji ostalih družin**

Doslej je za območje občine Miren – Kostanjevica zabeleženih 18 vrst nočnih metuljev uvrščenih na rdeči seznam ogroženih metuljev Slovenije oziroma zavarovanih z Uredbo o zavarovanih prostoživečih živalskih vrstah.

Iz družine nočnih pavlinčkov (Saturniidae) sta v območju prisotna veliki nočni pavlinček in kraški pavlinček. Veliki nočni pavlinček, ki je hkrati največji evropski metulj, je zabeležen pri Kostanjevici na Krasu in JZ od Vojščice. Gosenice tega metulja se razvijajo na listih različnih drevesnih vrst (vrba, topol, jesen) tudi na sadnem drevju (jablane, češnje, mandljevce). Prav tako sta iz Kostanjevice in Vojščice znana podatka o

pojavljanju kraškega pavlinčka, katerega gosenice se razvijajo pretežno na hrastih. Splošni ukrep za ohranjanje nočnih pavlinčkov je ohranjanje starega sadnega drevja brez uporabe zaščitnih škropiv. Iz družine hrbtorožk (Notodontidae) je v območju Kostanjevice na Krasu zabeležena vrsta vipavska hrbtorožka (*Paradrymonia vittata*). Živi v gozdnati krajini, gosenice pa se hranijo pretežno na puhastem hrastu. Iz družine sovč (Noctuidae) je v območju znana vrsta *Apamea aquila*, značilna za suha termofilna območja, katere gosenice se hranijo na modri stožki (*Molinia caerulea*). Na suhih kserofilnih kraških traviščih in gozdnih stepah žive še vrste *Agrotis crassa*, *Dicycla oo*, *Eublemma pupurina*, *Gortyna puengeleri*, *Grammodes bifasciata* in *Aetheria cappa*. Vrsta sovke *Orbona fragariae* živi v vlažnih hrastovih gozdovih. Vrsta *Mythimna obsoleta* pa v močvirjih z navadnim trstom (*Phragmites* sp.) na katerem se hranijo gosenice.

Najdbe pri Kostanjevici so verjetno naključni selivci. Izmed ogroženih in zavarovanih vrst pedicev (Geometridae) je v občini Miren - Kostanjevica zabeležena le vrsta *Eupithecia riparia*, značilna za prisojna suha skalovišča s hranilno rastlino gosenic Linnejev bodičnik (*Drypis spinosa*). O pojavljanju kraškega zmrzlikarja (*Erannis ankeraria*), klub številnim nočnim raziskavam metuljev, na Komenskem Krasu in v občini Miren – Kostanjevica ni podatkov. Kraški zmrzlikar je bil opredeljen kot kvalifikacijska vrsta za SCI Kras, saj je center in hkrati edino območje znane razširjenosti v Sloveniji Podgorski kras, Kraški rob ter vzhodno obrobje Koprskih brd. Več ogroženih in zavarovanih vrst nočnih metuljev družine medvedkov (Arctidae) kaže na obilico habitatov suhih kraških travišč in suhih hrastovih gozdnih step. Te vrste so *Spiris striata*, *Diaphora luctuosa*, *Phragmatobia luctifera* in *Rhyparia purpurata*. Iz družine kokljic (Lasiocampidae) je v območju znanih več nahajališč kvalifikacijske vrste za Natura območje Kras hromega volnoritca (*Eriogaster catax*). Črtasti medvedek (*Callimorpha quadripunctaria*) je na Krasu redkejši in z območja kraškega dela občine zanj ni podatkov. V Vipavski dolini znotraj občine o pojavljanju te vrste prav tako ni podatkov, primerne habitate pa ima le ob zaraščenih in gozdnatih predelih ob sami reki Vipavi.

### **Kačji pastirji**

Z območje občine Občine Miren - Kostanjevica sta registrirani samo 2 vrsti varstveno pomembnih vrst kačjih pastirjev. To sta popotni porečnik (*Gomphus vulgatissimus*) in prodni paškratec (*Erythromma lindenii*), ki sta po Pravilniku o uvrstitvi ogroženih rastlinskih in živalskih vrst v rdeči seznam, označena kot ranljivi vrsti (V). Oba sta bila najdena v reki Vipavi. Z območja občine ni znanih podatkov o pojavljanju koščičnega škratca (*Coenagrion ornatum*), ki je tudi kvalifikacijska vrsta Natura območja SCI Dolina Vipave. Predlagano je, da se na območju SCI Dolina Vipave doda kvalifikacijska vrsta kačjega pastirja veliki studenčar (*Cordulegaster heros*). Tudi za velikega studenčarja z območja občine Miren – Kostanjevica ni podatkov, naravovarstveno pomembne najdbe vrste niso verjetne, saj na območju občine ni primernih habitatov.

### **Dvoživke in plazilci**

Na celotnem območju občine Miren - Kostanjevica je registriranih 7 vrst dvoživk od 19 živečih v Sloveniji. Na širšem območju živi tudi naša edina jamska dvoživka, človeška ribica (*Proteus anguinus*), za katero pa v območju občine ni znanih nahajališč. Vse dvoživke so uvrščene na Rdeči seznam dvoživk in zavarovane z Uredbo o zavarovanih

prosto živečih živalskih vrstah. Območje Vipavske doline je poleg doline Branice pomembno območje za laško žabo (*Rana latastei*), ki ima v Sloveniji naravovarstveno eno izmed najpomembnejših populacij v Evropi. V Sloveniji laška žaba dosega vzhodni rob areala vrste in se nahaja na širšem območju Vipavske doline. Vrsta je vezana na habitate v poplavnih nižinah rek. To so predvsem svetli in vlažni listnati gozdovi z visokim talnim nivojem vode in bujno podrastjo, ki so najbolj ogroženi tipi gozdnih habitatov zaradi splošnega izsekavanja in izsuševanja. Mrestijo se predvsem v manjših tekočih vodah in v mrtvih rokavih večjih rek, le izjemoma v stoječih vodah.

S stališča varstva narave so evropsko pomembne vrste na Krasu veliki pupek (*Triturus carnifex*), hribski urh (*Bombina variegata*), zelena rega (*Hyla arborea*) in rosnica (*Rana dalmatina*). So splošno razširjene vrste, ki jih izginjanje kalov vedno bolj ogroža. Enako velja za navadnega pupka (*Lissotriton vulgaris*) in navadno krastačo (*Bufo bufo*). Znotraj občine Miren – Kostanjevica so dostopni podatki o prisotnosti vseh naštetih vrst, razen hribskega urha in zelene rege.

Plazilci so v Sloveniji ena najslabše raziskanih in hkrati tudi najbolj ogroženih skupin vretenčarjev. Ker to niso migratorne živali oz. se gibljejo v okviru manjših teritorijev, jih vsako poseganje v njihov habitat zelo prizadene. Življenjski prostor vsakega plazilca predstavlja več enakovrednih bivališč: prezimovališč, poletnih bivališč, mest za odlaganje jajc, mest za sončenje in mest za levitve. Zato potrebuje v okolju različne strukture, kjer se lahko skriva, varno sonči ali preži na plen. V kulturni krajini so tako za plazilce velikega pomena mejice, suhozidi, kupi kamenja ali lesa, grmovnati predeli, gozdni robovi.

Na celotnem območju občine Miren – Kostanjevica je registriranih skupno 13 od 22 v Sloveniji živečih avtohtonih vrst plazilcev. Za nekatere vrste so za območje občine na razpolago le starejši podatki o prisotnosti vrst plazilcev v posameznih UTM kvadratih (Mršič 1997, Tome 2002). Zato ni nujno, da so vse te vrste prisotne znotraj občine Miren – Kostanjevica, nekatere vrste pa so verjetno splošno razširjene (npr. slepec, črnica). Nekaterе vrste plazilcev živijo samo na Primorskem (od Vipavske doline do Obale), kot na primer črnopikčasta kuščarica (*Algyroides nigropunctatus*), kraška kuščarica (*Podarcis melisellensis*) in črnica (*Hierophis viridiflavus*).

### **Ribe in piškurji**

Edini površinski vodotok v občini Miren – Kostanjevica je reka Vipava s pritokom Vrtojba. V potoku Vrtojba sta bila pred leti namreč najdeni primorska podust (*Protochondrostoma genei*, syn. *Chondrostoma genei*) in primorska nežica (*Cobitis bilineata*, syn. *C. taenia*). Obe vrsti sta tudi kvalifikacijskih za območje Natura 2000 Dolina Vipave. V občino Miren – Kostanjevica sega manjši povsem zahodni del Natura območja, ki obsega ozek pas ob reki Vipavi in samo reko. Po podatkih iz zbirke Centra za kartografijo favne in flore naseljuje ta del reke 16 vrst rib in laški piškur (*Lethenteron zanandreaei*), ki je kvalifikacijska vrsta. Od kvalifikacijskih vrst so prisotne naslednje vrste rib: primorska belica (*Alburnus alburnella*), pohra (*Barbus balcanicus*), grba (*Barbus plebejus*), nežica (*Cobitis taenia*), kapelj (*Cottus gobio*) in mazenica (*Rutilus rubilio*).



## 1. 8. GOZD

Večino gozda se pojavlja v kraškem delu občine, dolinski del občine je skorajda brez gozda, pojavljajo se zgolj manjše zaplate med kmetijskimi površinami. Spremembe gozdnih zemljišč pa niso takšne, da bi bistveno vplivale na stanje in uporabo gozda.

Na območju Občine Miren - Kostanjevica je po podatkih dejanske rabe MKGP, ki jih je MOP posredoval za prikaz stanja prostora, 3.963,2 ha gozdov (62 % občine). Obseg gozda še narašča. Trenutno se zarašča še dodatnih 532 ha (8,3 %) zemljišč. Poleg teh predstavljajo znaten delež tudi zemljišča dreves in grmičevja ter kmetijska zemljišča, porasla z gozdnim drevjem.

Gozdovi skoraj v celoti pokrivajo kraški del občine, razen naselij in njihovega zaledja. V celoti pokriva tudi pobočja nad Vipavsko dolino. Dolinski del občine je skorajda brez gozda, pojavljajo se zgolj manjše zaplate med kmetijskimi površinami. Gozd postaja eden pomembnejših tvorcev krajinske identitete v občini, čeprav še pred 20 leti to ni bil.

Varovalni gozdovi so gozdovi, ki varujejo zemljišča usadov, izpiranja in krušenja, gozdovi na strmih obronkih ali bregovih voda, gozdovi, ki so izpostavljeni močnemu vetru, gozdovi, ki v hudourniških območjih zadržujejo preneglo odtekanje vode in zato varujejo zemljišča pred erozijo in plazovi, gozdni pasovi, ki varujejo gozdove in zemljišča pred vetrom, vodo, zameti in plazovi, ter gozdovi na zgornji meji gozdne vegetacije.

Gozdovi s posebnim namenom z izjemno poudarjeno raziskovalno funkcijo so gozdni rezervati. To so gozdovi, ki so zaradi svoje razvojne faze in dosedanjega razvoja izjemno pomembni za raziskovanje proučevanje in spremljanje naravnega razvoja gozdov, biotske raznovrstnosti in varstva naravnih vrednot ter kulturne dediščine. Varovalnih gozdov in gozdnih rezervatov v občini ni.

Najpomembnejše funkcije gozdnega prostora so biotopska, lesnoproizvodna, rekreacijska, turistična, in hidrološka.

Socialne funkcije ima večina gozdov v občini (96,7 2%). Največ jih je na 3. stopnji poudarjenosti. Povsod so prisotne rekreacijska, turistična, poučna in higiensko – zdravstvena funkcija. Na 1. stopnji poudarjenosti ima socialne funkcije 1,88 % gozdov. Funkcijo varovanja kulturne dediščine imajo gozdovi na arheoloških območjih Grad, Grmača in Tabor. Gozd na arheološkem območju Grad ima tudi estetsko funkcijo (ob cerkvi žalostne Matere božje). Območje gozda severno od Kostanjevice na Krasu pa ima obrambno funkcijo.

Ekološke funkcije ima 96,74 % gozdov v občini. Največ jih je poudarjenih na drugi stopnji, med njimi prevladujeta funkcija varovanja gozdnih zemljišč in sestojev ter hidrološka funkcija. Ekološke funkcije na 1. stopnji poudarjenosti ima 0,94 % gozdov. Med ekološkimi funkcijami je na 1. stopnji poudarjena samo biotopska funkcija. Taki gozdovi se pojavljajo

med kmetijskimi površinami med Kostanjevico na Krasu in Lipo, v manjšem obsegu pa tudi med kmetijskimi površinami v dolinskem delu občine.

Od proizvodnih funkcij je v gozdovih občine prisotna samo lesnoproizvodna funkcija. Gozdov s poudarjeno lesnoproizvodno funkcijo na 1. stopnji v občini ni. Na drugi stopnji je poudarjena v gozdovih na pobočjih nad reko Vipavo ter na območju Trešnika, Lesenjaka in Trstelja.

V skladu s smernicami Zavoda za gozdove Slovenije na se dopolni se 32. člen OPN (usmeritve za varstvo pred naravnimi in drugimi nesrečami), s katerimi se ureja tudi varstvo gozdov pred požari na območju Krasa in na drugih požarno ogroženih gozdovih.

Območje Cerja, Medvejščka in Volkovnjaka na Krasu se mora ohranjati kot gozd (namenska raba gozd), saj je bila na tem območju izvedena požarna sanacija po požaru leta 1994, ko je bilo območje spet pogozdeno.

Požarno ogrožena območja v občini so predvsem industrijske cone s čevljarstvo, tekstilno in lesno predelovalno industrijo. V primeru prepočasne intervencije gasilcev lahko zgorijo celotni omenjeni objekti ter okoliške hiše. V takih primerih bi bilo (za vsak objekt posebej) ogroženih med 60 in 2000 prebivalcev.

Požari v naravnem okolju predstavljajo največjo nevarnost, predvsem na kraškem območju občine. Zaradi konfiguracije in nedostopnosti terena ter skoraj vedno prisotnih vetrov (burja) je gašenje požarov zelo oteženo. Ob nastopu vseh za požar ugodnih pogojev ter ob neučinkoviti gasilski intervenciji so ogrožena tudi vsa naselja kraškega dela občine (približno 2500 prebivalcev). Miren, Orehovlje in Bilje pred širitvijo požarov s Krasa varuje reka Vipava.

Gozdne površine upravlja Zavod za pogozdovanje krasa – Sežana, ki v zadnjem obdobju že vlaga večja sredstva za zmanjšanje požarne ogroženosti na tem območju.

## 1.9. UGOTOVITVE

- V Občini Miren-Kostanjevica je pokrito z območji Nature 2000 (Kras in Dolina Vipave), to predstavlja 90,1% območja občine. Za slovenske razmere (37 % RS je pokrite z Naturo 2000) je Občina Miren.Kostanjevica nadpovprečno pokrita. Vsa sozavarovana po habitatni direktivi (pSCI), Kras pa je zavarovan tudi po ptičji direktivi.
- V Občini Miren-Kostanjevica je evidentiranih 7 naravnih vrednot, ki predstavljajo 120,3 ha površine, kar je 1,9% celotne občine. predstavlja 1,9% celotne občine.
- Ekološko pomembna območja v Občini Miren – Kostanjevica pokriva 90,4% občine. Prisotni so deli EPO Kras, Vipavska dolina – spodnji del ter Vipava – reka in osrednja Vipavska dolina.
- V Občini Miren-Kostanjevica izstopa območje narave, To je naravni spomenik in sicer jama pod Pečinko pri Lokvici.

- Na območju občine Miren – Kostanjevica se pojavljajo območja, kjer so potrebni strogi protierozijski ukrepi. Pojavljajo se ob meji občine z občino Renče - Vogrsko na območju Biljenskih gričev, na območju med Vrtočami in Špacapani ter na območju med Vrtovko in Trsteljem. Skupno obsegajo 332,15 ha, kar predstavlja 5,3% območja občine.
- Na območju Občine Miren-Kostanjevica je del imenovan tudi "Vrt Goriške" sega v območje Vipavske doline. Pokrivajo ga rodovitna polja, vrtovi in sadovnjaki, med katerimi se vije reka Vipava. Preostali del občine sega v območje Krasa, kar pa sta značilna predvsem kraški relief ter barvita in pestra kraška flora.
- Živalstvo je prav tako kot rastlinstvo v Občini Miren-Kostanjevica izredno pestro. K tem seveda prispevajo specifične podnebne razmere in raznoliki življenjski prostori živali.
- Območje Cerja, Medvejščka in Volkovnjaka na Krasu se mora ohranjati kot gozd (namenska raba gozd), saj je bila na tem območju izvedena požarna sanacija po požaru leta 1994, ko je bilo območje spet pogozden.
- Občino Miren-Kostanjevica označuje izjemna naravna in krajinska pestrost zaradi stika kraškega sveta in Vipavske doline ter odprtosti proti Furlanski nižini. Ta pestrost je velika dodana vrednost in izredno izhodišče za razvoj trajnostno usmerjenega turizma.