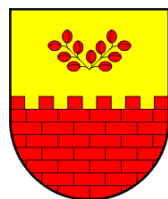




**STRATEGIJA RAZVOJA  
KMETIJSTVA NA OBMOČJU  
OBČINE MIREN-KOSTANJEVICA  
DO 2034**

# **STRATEGIJA RAZVOJA KMETIJSTVA NA OBMOČJU OBČINE MIREN- KOSTANJEVICA DO 2034**



Pripravila:

Regijska razvojna  
agencija  
ROD Ajdovščina  
v sodelovanju z Občino  
Miren Kostanjevica

Fotografije: arhiv Občine  
Miren Kostanjevica, Jošt  
Gantar, Špela Volčič

maj 2025

## KAZALO VSEBINE

Nagovor župana	4
<b>1. UVOD IN METODOLOGIJA</b>	<b>5</b>
1.1. Namen	6
1.2. Metodologija	6
1.3. Skladnost s strateškimi dokumenti	7
<b>2. POUDARKI ANALIZE STANJA</b>	<b>10</b>
<b>3. ANALIZA PREDNOSTI, SLABOSTI, PRILOŽNOSTI, NEVARNOSTI</b>	<b>18</b>
<b>4. POUDARKI ANKETE</b>	<b>21</b>
<b>5. STRATEŠKI OKVIR</b>	<b>29</b>
5.1. Uvod	30
5.2. Temeljne usmeritve strategije in predpostavke strategije	30
5.3. Vizija	33
5.4. Strategija	35
5.4.1. Strateški cilj	38
5.4.2. Horizontalni ukrep 1: Vzpostavitev učinkovitega podpornega okolja	39
5.4.3. Horizontalni ukrep 2: Osveščanje lokalnega prebivalstva o pomenu lokalne pridelave hrane, promocija potrošnje lokalno pridelane hrane	40
5.4.4. Prednostna usmeritev 1: Izboljšanje infrastrukture in povečanje tržne usmerjenosti kmetijskih gospodarstev	41
5.4.4.1. Ukrep 1.1: Naložbe v posodobitev ter širitev kmetij	43
5.4.4.2. Ukrep 1.2: Razvoj dopolnilnih dejavnosti na kmetijah	43
5.4.4.3. Ukrep 1.3: Spodbujanje povezovanja kmetov za skupne nastope na trgu in kolektivne naložbe	44
5.4.4.4. Ukrep 1.4: Spodbujanje partnerskih oblik kmetovanja	45
5.4.5. Prednostna usmeritev 2: Trajnostno kmetovanje in upravljanje z gozdovi	46
5.4.5.1. Ukrep 2.1: Spodbujanje naravi prijaznega kmetovanja	48

5.4.5.2. Ukrep 2.2: Preprečevanje zaraščanja kmetijskih zemljišč ter večanje obdelovalnih površin na posamezno kmetijsko gospodarstvo	48
5.4.5.3. Ukrep 2.3: Spodbujanje specializacije kmetijske dejavnosti in širitev kmetij	49
5.4.5.4. Ukrep 2.4: Podpora prevzemnikom kmetij	50
5.4.5.5. Ukrep 2.5: Trajnostno gospodarjenje z gozdovi	50
5.4.6. Prednostna usmeritev 3: Prilagajanje podnebnim spremembam	51
5.4.6.1. Ukrep 3.1: Obnova in izgradnja javnih namakalnih sistemov	52
5.4.6.2. Ukrep 3.2: Spodbujanje uvajanja novih kmetijskih kultur in poskusnih nasadov	53
5.4.6.3. Ukrep 3.3: Spodbujanje pametnega kmetovanja	53
5.4.6.4. Ukrep 3.4: Spodbujanje uvajanja praks za dolgoročno ohranjanje kakovosti tal	54
5.4.6.5. Ukrep 3.5: Protipoplavni ukrepi za zaščito kmetijskih zemljišč	55
5.4.7. Prednostna usmeritev 4: Medsektorsko povezovanje	55
5.4.7.1. Ukrep 4.1: Povezovanje kmetijstva in turizma	56
5.4.7.2. Ukrep 4.2: Povezovanje kmetijstva in izobraževalnih institucij	57
5.4.7.3. Ukrep 4.3: Povezovanje kmetijstva in znanosti	58
5.4.8. Prednostna usmeritev 5: Ohranjanje tradicij, kulturne dediščine in podeželske krajine	59
5.4.8.1. Ukrep 5.1: Podpiranje ohranjanja pridelave starih in avtohtonih sort	60
5.4.8.2. Ukrep 5.2: Spodbujanje pridelave semenskega materiala kmetijskih rastlin	60
5.4.8.3. Ukrep 5.3: Podpiranje obnove in revitalizacije kmetijskih in podeželskih dediščinskih objektov ter krajine	60
5.5. Strateški projekti občine	61
<b>6. URESNIČEVANJE STRATEGIJE</b>	<b>62</b>
6.1. Sprejem strategije	63
6.2. Izvajanje strategije	63
6.3. Možni viri financiranja	63
6.4. Spremljanje strategije	63
<b>7. ZAKLJUČEK</b>	<b>64</b>

## Nagovor župana

Spoštovani,

pravijo, da vsaka stvar potrebuje svoj čas, da dozori. In nihče tega ne ve bolje kot tisti, ki delajo, ustvarjajo ter snujejo z naravo, z roko v roki. Strategija razvoja kmetijstva na območju Občine Miren–Kostanjevica do leta 2034, ki je zdaj v vaših rokah, je dokument, ki predstavlja dozorelo razvojno in politično odločitev. V pravem času, na pravem mestu. Zakaj? S tem dokumentom se kot občina namreč zavezujemo, da kmetijstvo ni le dopolnilna dejavnost, temveč osrednja strateška gospodarska panoga, ki zasluži načrtno podporo in dolgoročno vizijo.

V času, ko svet pretresajo podnebne spremembe, geopolitične napetosti in negotovost glede prehranske varnosti, je odgovornost lokalne skupnosti, da nudi stabilno in spodbudno okolje za razvoj trajnostnega kmetijstva, kjer bosta kmet in potrošnik na prvem mestu. To pa bomo lahko dosegli le s skupnimi napori in prizadevanji. Naša podpora mora biti celostna, od neposrednih finančnih spodbud, do pomoči pri dostopu do nacionalnih in evropskih sredstev, prilagojenega prostorskega načrtovanja, razvoja potrebne infrastrukture in predvsem ustvarjanja podpornega okolja za povezovanje, sodelovanje in razvoj.

Nastali dokument ni zgolj zapis neke suhoparne vizije, je dinamičen odgovor obsežnega sodelovanja, analitičnega dela strokovnjakov, delavnic z deležniki, spletnih anket in številnih strokovnih srečanj. Pripravili smo jo v partnerstvu z občinami Ajdovščina, Nova Gorica, Renče–Vogrsko in Vipava, z zavedanjem, da so prehranska varnost, ohranitev podeželja in skrb za naravne vire skupni izzivi, ki zahtevajo skupen pristop in skupno strategijo.

Naša občina je zaradi svoje edinstvene lege, na eni strani rodovitna Vipavska dolina, na drugi zahtevni, a bogat kraški svet, poligon za številne priložnosti, raznolike pristope ter inovativne ideje. A eno je gotovo, kmetijska politika v prihodnjih letih bo temeljila na načelih trajnosti, lokalne samooskrbe, povezovanja s turizmom, ekološke pridelave in inovativnosti. Do leta 2034 si bomo prizadevali s skupnimi močmi, da kmetijstvo v naši občini postane uspešna in prepoznavna gospodarska dejavnost, na katero bomo ponosni. Brez kmetijstva si ne znam predstavljati višje kakovosti življenja v naši sredini, zdravja in vitalnosti.

Na tem mestu se seveda še zahvaljujem vsem, ki ste sodelovali pri pripravi strategije – strokovnjakom, občinski upravi, kmetom, občinskim svetnikom in vsem partnerjem iz regije. A ne le to, res srčno si želim, da nam uspe udejanjiti zadane cilje. Skupaj. Z majhnimi koraki do velikih in smelih premikov, to je prava sprememba. In kot pravijo, s spremembo ravnaj kot z dragocenim gostom – spoštljivo, nežno in odprto, saj ti prinaša novo, še neodkrito poglavje.

Mauricij Humar,  
župan



## **1. UVOD IN METODOLOGIJA**

## 1.1. Namen

Odločitev Občine Miren-Kostanjevica za opredelitev kmetijstva kot občinske strateške gospodarske panoge predstavlja pomembno politično odločitev v prid podpori razvoju kmetijstva.

Kmet je v verigi preskrbe s hrano prvi in prav je, da se vsi deležniki zavedamo pomembnosti in obenem zahtevnosti tega poklica, še posebno v času, ko je prehranska varnost postala ena ključnih globalnih in nacionalnih izzivov zaradi podnebnih sprememb in geopolitičnih napetosti.

Podpora občine bo vključevala neposredne finančne spodbude kmetijskim gospodarstvom, ki izhajajo iz Pravilnika o ohranjanju in spodbujanju razvoja kmetijstva in podeželja v Občini Miren – Kostanjevica (z dne 23. 4. 2024), pomoč pri dostopu do drugih finančnih virov, ustrezno prostorsko načrtovanje, naložbe v potrebno javno infrastrukturo in aktivno delovanje za vzpostavitev učinkovitega podpornega okolja za kmeta, za povezovanje kmetijskih gospodarstev pri proizvodnji in trženju ter za motiviranje kmetov za sodelovanje v projektih.

Strategija razvoja kmetijstva na območju Občine Miren-Kostanjevica do 2034 je eden od petih strateških dokumentov, ki so se vzporedno pripravljali za območje Vipavske doline in goriškega Krasa. Občina Miren-Kostanjevica je skupaj z občinami Renče - Vogrsko, Nova Gorica, Ajdovščina in Vipava v letu 2023 intenzivno pristopila k pripravi občinske strategije razvoja kmetijstva z željo, da se občine poenotijo pri strateškem okviru ukrepov in v medsebojnem sodelovanju skupaj prispevajo h krepitvi prehranske varnosti v regiji.

## 1.2. Metodologija

Metodologija izdelave in načrtovanja občinske strategije formalno in postopkovno ni predpisana. Pri pripravi dokumenta smo sledili načelom transparentnosti ter vključevanja deležnikov po pristopu od spodaj navzgor.

Postopek priprave strategije je obsegal več faz: analizo stanja, delavnico z deležniki za izdelavo SWOT analize, opredelitev priložnosti in strateškega okvira, vizije, prednostnih nalog in ukrepov. Izvedena je bila tudi anonimna spletna anketa, s katero smo preverjali mnenja kmetov o vlogi občine pri razvoju kmetijstva. Med drugim nas je zanimalo tudi, na kakšen način kmetije tržijo svoje pridelke in katere so največje ovire za razvoj njihove kmetije. Po zadnji obravnavi s ključnimi deležniki v aprilu 2025 in revidiranju vsebin je bil dokument v juniju predan še v javno obravnavo in v končni sprejem Občinskemu svetu Občine Miren - Kostanjevica.

### 1.3. Skladnost s strateškimi dokumenti

Strategija razvoja kmetijstva v občini Miren-Kostanjevica temelji na številnih pravnih podlagah, ki določajo cilje, načela in ukrepe za razvoj kmetijstva na lokalni, regionalni, nacionalni in evropski ravni. Upoštevani so tako zakoni kot podzakonski predpisi, občinski akti, strateški dokumenti, akcijski načrti ter evropske politike, ki skupaj tvorijo celovit okvir za razvoj trajnostnega, konkurenčnega in okoljsko odgovornega kmetijstva.

Zakon o kmetijstvu (Uradni list RS, št. 45/08, 57/12, 90/12 – ZdZPVHVVR, 26/14, 32/15, 27/17, 22/18, 86/21 – odl. US, 123/21, 44/22, 130/22 – ZPOmK-2, 18/23 in 78/23) določa cilje in ukrepe kmetijske politike, razvoj kmetijstva in podeželja ter prilagajanje podnebnim spremembam. Ureja promet s kmetijskimi pridelki, varnost in kakovost živil, označevanje ter varstvo potrošnikov. Določa tudi dopolnilne dejavnosti na kmetiji, doniranje hrane, javne službe, izobraževanje in nadzor.

Zakon o lokalni samoupravi (Uradni list RS, št. 94/07 – uradno prečiščeno besedilo, 76/08, 79/09, 51/10, 40/12 – ZUJF, 11/14 – popr., 14/15 – ZUUJFO, 11/18 – ZSPDSL-1, 30/18, 61/20 – ZIUZEOP-A, 80/20 – ZIUOOPE, 62/24 – odl. US in 102/24 – ZLV-K) ureja občine kot temeljne samoupravne lokalne skupnosti. Občina v okviru ustave in zakonov samostojno ureja, in opravlja svoje zadeve in izvršuje naloge, ki so nanjo prenesene z zakoni.

Zakon o kmetijskih zemljiščih (Uradni list RS, št. 71/11 – uradno prečiščeno besedilo, 58/12, 27/16, 27/17 – ZKme-1D, 79/17, 44/22 in 78/23) ureja varstvo kmetijskih zemljišč in njihovo upravljanje, tako da določa njihovo razvrstitev, rabo in obdelovanje, njihov promet in zakup, agrarne operacije in skupne pašnike. Določbe zakona se smiselno uporabljajo tudi za gozdove, če ni z zakonom drugače določeno.

Zakon o gozdovih (Uradni list RS, št. 30/93, 56/99 – ZON, 67/02, 110/02, 115/06 – ORZG40, 110/07, 106/10, 63/13, 101/13 – ZDavNepr, 17/14, 22/14 – odl. US, 24/15, 9/16, 77/16 in 78/23) ureja varstvo, gojenje, izkoriščanje in rabo gozdov ter razpolaganje z gozdovi kot naravnim bogastvom s ciljem, da se zagotovijo trajnostno sonaravno ter večnamensko gospodarjenje v skladu z načeli varstva okolja in naravnih vrednot, trajno in optimalno delovanje gozdov kot ekosistema ter uresničevanje njihovih funkcij.

Zakon o divjadi in lovstvu (Uradni list RS, št. 16/04, 120/06 – odl. US, 17/08, 46/14 – ZON-C, 31/18, 65/20, 97/20 – popr., 44/22 in 158/22) ureja upravljanje z divjadjo, ki obsega načrtovanje, ohranjanje, trajnostno gospodarjenje in spremljanje stanja divjadi ter načine njihovega izvajanja.

Zakon o zdravstvenem varstvu rastlin (Uradni list RS, št. 62/07 – uradno prečiščeno besedilo, 36/10, 40/14 – ZIN-B in 21/18) določa zdravstveno varstvo rastlin; biotično varstvo rastlin; pridobivanje, izmenjavo podatkov in informacijski sistem; stroške in odškodnine; javno službo zdravstvenega varstva rastlin; določa organe, ki so odgovorni za uresničevanje tega zakona in inšpekcijsko nadzorstvo ter ureja ukrepe in obveznosti v zvezi s pojavom, preprečevanjem vnosa in širjenja ter zatiranjem škodljivih organizmov na rastlinah, rastlinskih proizvodih in nadzorovanih predmetih.

Akcijski načrt za delo z mladimi kmeti 2024-2030 je seznam dejavnosti, ki se bodo do leta 2030 izvajale na nacionalni ravni, da se izboljšajo razmere in pogoji za kmetovanje, predvsem mladih kmetov.

Akcijski načrt za razvoj ekološkega kmetijstva do leta 2027 vsebuje analizo stanja, SWOT analizo, predstavitev potreb, ciljev in ukrepov (70 ukrepov) po 8 prednostnih področjih (pridelava, predelava,

prenos znanja, semenarstvo, povezovanje, eko živila v sistemu javnega naročanja, promocija in trženje, raziskave in razvoj novih tehnologij ter ekološko kmetovanje v povezavi s podnebnimi spremembami), ki bodo pripomogli za nadaljnji razvoj ekološkega kmetovanja.

[Odlok o občinskem prostorskem načrtu Občine Miren-Kostanjevica](#) (Uradni list RS, št. 85/13, 10/14, 50/14, 87/15, 97/15, 21/16, 6/18, 14/20, 103/24).

[Pravilnik o ohranjanju in spodbujanju razvoja kmetijstva in podeželja v Občini Miren Kostanjevica](#) (Uradni list RS, št. 35/24), ki ga je sprejel Občinski svet Občine Miren - Kostanjevica na 12. redni seji dne 23. 4. 2024, določa področje uporabe, vrste pomoči, pogoje in upravičence do denarne pomoči ter druge ukrepe občine za ohranjanje in spodbujanje razvoja kmetijstva in podeželja v Občini Miren - Kostanjevica. Podrobno opisuje šest finančnih ukrepov za spodbujanje kmetijstva in podeželja v občini.

[Regionalni razvojni program Severne Primorske \(Goriške\) razvojne regije](#) (RRP) je temeljni programski dokument na regionalni ravni, ki na podlagi analize razvojne regije, določa njene prioritete, ukrepe in aktivnosti ter finančno ovrednotene projekte. RRP 2021–2027 obsega območje Goriške razvojne regije na nivoju klasifikacije teritorialnih enot NUTS 3 in vključuje 13 občin: občino Ajdovščina, občino Bovec, občino Brda, občino Cerklje, občino Idrija, občino Kanal ob Soči, občino Kobarid, občino Miren-Kostanjevica, Mestno občino Nova Gorica, občino Renče-Vogrsko, občino Šempeter-Vrtojba, občino Tolmin in občino Vipava. Področje kmetijstva je v regionalnem razvojnem programu opredeljeno znotraj prioritete »Zelena regija«.

[Strategija od vil do vilic](#) je del zelenega dogovora Evropske unije, katerega cilj je podnebno nevtralna EU do leta 2050. Gre za politični okvir, ki določa politične cilje in pobude, katerih cilj je zagotoviti, da bo prehranski sistem Evropske unije bolj trajnosten in okolju prijazen. Strategija zajema regulativne in neregulativne pobude, pri čemer sta skupna kmetijska in ribiška politika ključni orodji za podporo pravičnemu prehodu.

[Strategija za biotsko raznovrstnost do leta 2030](#) je dolgoročen načrt za zaščito narave in preprečevanje propadanja ekosistemov, preprečevanja širjenja tujerodnih invazivnih vrst, boja proti podnebnim spremembam in spodbujanja ekološkega kmetijstva. Varstvo ter obnova biotske raznovrstnosti in dobro delujočih ekosistemov sta ključna za krepitev naše odpornosti ter preprečevanje nastanka in širjenja prihodnjih bolezni. Strategija s konkretnimi ukrepi in zavezami deluje v smeri ohranjanja in povečanja biotski raznovrstnosti Evrope.

[Dolgoročna vizija za podeželska območja EU do leta 2040](#) V viziji je predstavljena dolgoročna vizija za podeželska območja EU do leta 2040. V njem so opredeljena področja ukrepanja za močnejša, povezana, odporna in uspešna podeželska območja in skupnosti. Pakt za podeželje bo mobiliziral javne organe in deležnike, da se odzovejo na potrebe in želje podeželskih prebivalcev.

[Resolucija »Naša hrana, podeželje in naravni viri od leta 2021«](#) je prizadevanje za novo poglavje v razvoju slovenskega kmetijstva in podeželja. Pomeni zavestno prilagoditev na nove družbene izzive ter iskanje nove, zahtevnejše, a obetajoče zgodbe slovenskega kmetijstva in podeželja. Posredno in neposredno se kmetijstvo in podeželje dotikata slehernega prebivalca Slovenije. Vplivata na varnost, dostopnost in kakovost hrane, ki jo vsi uživamo.

[Resolucija o Dolgoročni podnebni strategiji do leta 2050](#) je strateški dokument in ne vsebuje konkretnih ukrepov. Temelji na načelih zmanjševanja emisij TGP, učinkovite rabe energije in zmanjševanja porabe energije, podnebne pravičnosti, pravičnega prehoda in znanstvenih dognanj.

Cilji in ukrepi temeljijo na načelih zakona, ki ureja varstvo okolja, med katerimi so glavna načela trajnostnega razvoja, celovitosti, sodelovanja, načelo odgovornosti povzročitelja, preventive in previdnosti. Mednje se prepletajo tudi načelo konkurenčnosti, načelo spoštovanja sektorskih ciljev za lažjo integracijo sektorske politike, načelo stroškovne učinkovitosti, načelo zagotovitve aktivne vloge Slovenije v mednarodni skupnosti, načelo ohranjanja habitatov, ki so pomembni za ohranjanja biotske raznovrstnosti in katerih stanje se tudi zaradi podnebnih sprememb slabša, ter načelo ohranjanja kulturne dediščine.

Program upravljanja območij Natura 2000 za obdobje 2023-2028 katerega osnovni namen programa upravljanja je opredeliti izpolnjevanje obveznosti varstva posebnih varstvenih območij – območij Natura 2000, ki jih nalagata Republiki Sloveniji Direktiva o pticah in Direktiva o habitatih. S programom upravljanja se podrobneje opredeljujejo varstveni cilji in ukrepi na območjih Natura, pa tudi pristojni sektorji in odgovorni nosilci za izvajanje varstvenih ukrepov. S programom upravljanja se določajo prednostni projekti, ki omogočajo tudi izkoriščanje priložnosti območij Natura 2000 za lokalni oziroma regionalni razvoj, delovna mesta in gospodarsko rast ter ohranjanje kulturne dediščine, upoštevajoč gospodarske, socialne, kulturne in demografske značilnosti ter načela trajnostnega razvoja.

Načrt upravljanja voda (NUV) za obdobje 2023-2027 na vodnem območju Jadranskega morja za obdobje 2023-2027 je narejen z namenom zasledovanja ciljev Vodne direktive ter določiti okvir za varstvo celinskih površinskih voda, somornic, obalnega morja in podzemne vode.

Strateški načrt skupne kmetijske politike 2023–2027 za Slovenijo (SN SKP) opredeljuje 9 specifičnih ciljev in 1 horizontalni cilj. Načrt se izvaja v okviru 61 intervencij, nekatere izmed njih pa se naprej delijo na podintervencije. SN SKP za celotno državo predstavlja ključni usmeritveni dokument ter finančni vir za kmetijstvo in podeželje do leta 2027 oz. do leta 2029, saj velja pravilo izvajanja projektov oz. naložb in črpanja sredstev »n+2«.

**Tudi za izvajanje občinske strategije je SN SKP eden najpomembnejših finančnih virov.**

Vizija in strategija razvoja Občine Miren-Kostanjevica 2017 - 2025, ki jo je sprejel Občinski svet Občine Miren – Kostanjevica na 28. redni seji občinskega sveta, 21. junija 2017 vključuje tudi področje kmetijstva in navaja, da kmetijstvo in dopolnilne kmetijske dejavnosti predstavljajo pomembno gospodarsko panogo. Za področje kmetijstva je opredeljenih devet ukrepov (10, 11, 12, 13, 14, 15, 16, 17 in 18) za doseganje štirih ciljev (5, 6, 7 in 8).



## **2. POUDARKI ANALIZE STANJA**

Ukrepi v strategiji temeljijo na Analizi stanja kmetijstva v občini Miren-Kostanjevica, ki jo je v letu 2023 izdelala Biotehniška fakulteta Univerze v Ljubljani. V nadaljevanju podajamo ključne ugotovitve analize.

Občina Miren-Kostanjevica leži na zahodu Republike Slovenije ob meji z Italijo in obsega 6.275 ha zemljišč. Deli se na manjši rodoviten ravninski del ob reki Vipavi in obsežnejši del na Krasu z omejenimi možnostmi za kmetijsko dejavnost. Gozd na območju občine zajema 62 % površine medtem, ko kmetijska zemljišča v uporabi (KZU) obsegajo 32 % površine. V občini je več pozidanih zemljišč (4.9 %) kot njiv (3.7%).

**Manjši ravninski in nižinski** del ob reki Vipavi je na območju s 50 – 100 m.n.v., **večji del, ki je na na površinsko razgibani planoti Kras**, se od zahoda, z mejo z Italijo, postopno vzpenja (100 m.n.v.) proti vzhodu, do vrhov Črnih hribov na vzhodu občine, kjer je najvišji vrh Krasa Trstelj (643 m.n.v.).

### Kmetijstvo in gozdarstvo



Kmetijstvo še vedno predstavlja enega najboljših skrbnikov naravnih virov, še posebej, če ni izrazito intenzivno ter pomembnega oblikovalca krajinske podobe. To ni pomembno le za kakovost bivalnega okolja, pač pa tudi za rekreacijo ter preživljanje prostega časa ter razvoj dejavnosti, ki lahko izrabljajo te potencialne, kot je na primer turizem. Seveda ima kmetijstvo še vedno v prvi vrsti svojo primarno vlogo, to je pridelava kakovostne hrane (konvencionalno ali ekološko pridelane), vse bolj aktualna pa postaja tudi lokalna oskrba s prehranskimi proizvodi.

### Naravne danosti in podnebne spremembe

Kot drugod po Sloveniji tudi na območju Občine Miren Kostanjevica **podnebne spremembe vplivajo na kmetijsko pridelavo**. V obdobju 1981–2010 je **povprečna letna temperatura zraka znašala 12,9 °C**, povprečna zimska 3,3 °C, poletna pa 21,3 °C. V tem obdobju se je povprečna temperatura zraka **dvignila za 0,9 °C**. **Naraščanje temperatur se nadaljuje tudi v prihodnje**, pri čemer je obseg dviga odvisen od scenarijev izpustov toplogrednih plinov. Projekcije kažejo, da se bo najbolj segrelo pozimi, poleti in tudi jeseni, nekoliko manj pa spomladi. Dvig temperature močno poveča toplotno obremenitev. Zaradi splošnega dviga temperature zraka se je povečala **pogostost števila vročih in toplih dni**.

V kmetijstvu se **pomanjkanje vode kaže v kmetijski suši**, preobilica vode pa povzroča še druge težave pri pridelavi hrane. V obdobju 1991–2020 je povprečna letna količina padavin znašala 1.337 mm, z največjo količino jeseni, najmanjšo pa v mesecih od januarja do marca. Trend upadanja višine padavin je značilen le za poletje, za obdobje 1950–2020 znaša -5,1 % na desetletje. Na območju občine je povprečno letno trajanje **sončnega obsevanja okvirno 2.200 ur**, od tega poleti 800-900 ur, pozimi le okoli 400 ur. Trajanje sončnega obsevanja se je v obdobju 1981–2010 spomladi in poleti podaljševalo, s trendom približno 2 % na desetletje, jeseni in pozimi ni bilo opaznih sprememb.

Na območju je bilo v 2023 **podeljenih 45 vodnih dovoljenj za rabo vode za namakanje** kmetijskih zemljišč, večina iz javnega vodovoda.

Višina padavin na letni ravni se bo po scenarijih v drugi polovici 21. stoletja **povečala** (do konca stoletja za 3 do 6 %), načeloma na račun zime, morda tudi pomladi. Pozimi gre v vseh primerih za velik razpon, padavin bo lahko za do 30 % več.

Padavinski dan je opredeljen kot dan, ko pade vsaj 0,1 mm padavin. Modelsko število padavinskih dni na leto v referenčnem obdobju za to **območje znaša 181 dni** (v Biljah izmerjenih 130), od tega je

največ padavinskih dni poleti in spomladi, najmanj pa jeseni in pozimi. V prihodnje se bo število padavinskih dni nekoliko zmanjšalo poleti in nekoliko povečalo pozimi.

Najboljša kmetijska zemljišča obsegajo 18,83% površine občine in so delno poplavno ogrožena, vendar je poplavna varnost v rangu **zelo redkih poplav** (103,88 ha).

Na območju površin, ki so strateško izjemno pomembna za kmetijstvo in pridelavo hrane v Vipavski dolini je potencialna razpoložljivost vodnih virov za namakanje v sušnem letu **zadovoljiva**, saj večino območja pade v rang razpoložljivosti 151-299 kar pomeni, da je kmetijskih zemljiščem možno pripisati ali en neomejeno in/ali več omejeno razpoložljivih vodnih virov ali dva neomejeno in/ali več omejeno razpoložljivih vodnih virov.

Na območju prevladujejo rendzine, ki nastajajo na karbonatnih matičnih podlagah, ki so v splošnem bolj gozdna rastišča. Za območje so značilna tudi rdeče rjava tla - Jerovica (terra rossa). To so tla, ki jih najdemo na apnencu in dolomitu, vendar v razmerah mediteranske ali submediteranske klime. Raba evtričnih rjavih tal na ledenodobnih nasutinah rek pa je predvsem poljedelska. Zaradi ravnega reliefa, dobre propustnosti, primerne globine, dobrih fizikalnih in kemičnih lahnosti so ob ustrezni klimi (dovolj padavin) v Sloveniji najbolj rodovitna kmetijska tla. Bližina mest povečuje pritisk na kmetijska zemljišča zaradi širjenja urbanih površin. V prihodnje bo zato zelo pomembno v tem okolju **ohraniti ustrezno razmerje površin** poraščenih z gozdom, kmetijskih površin in urbanega okolja, hkrati pa **ohraniti čiste vodne vire ter neonesnažena tla**.



### Kmetijske površine

**Gozd** pokriva 62,3 % površine občine, **trajno travinje** 11,7 %, **drevesa in grmičevje** z 5,8 %, **njive** obsegajo skupaj 3,7 %, površine občine.

**Povprečna površina kmetijskih zemljišč v uporabi (KZU)** na kmetijsko gospodarstvo (KMG) se je v obdobju 2010 - 2020 zmanjšala za dobrih 9 % in je v letu 2020 znašala 4,7 ha.

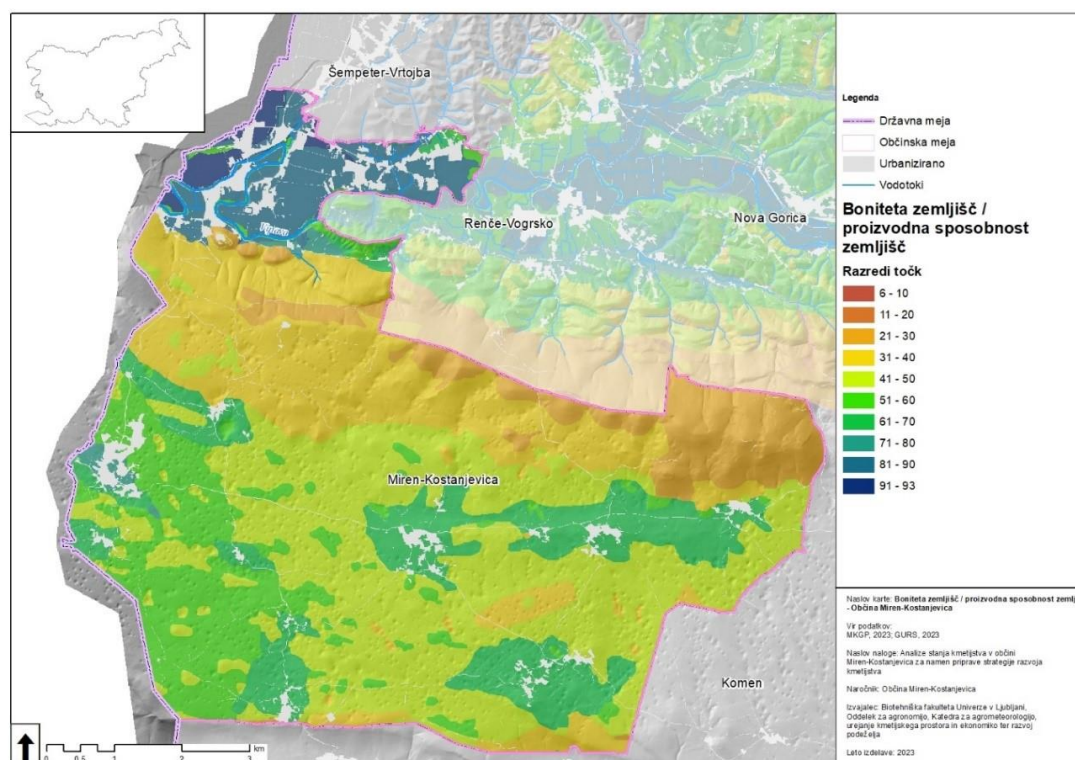
**Delež kmetijskih zemljišč v uporabi** je v letu 2020 znašal 9,3 % celotne površine občine kar je 10,7 % več kot leta 2010. **Njive** so v skupni površini KZU v letu 2020 **predstavljale 37,6 %**, njihov delež pa se je v obdobju 2010 do 2020 **povečal** za 27 %, kar se pripisuje zmanjšanju trajnih nasadov, travnikov in pašnikov.

Delež površine **trajnih travnikov in pašnikov** v celotni površini KZU je leta 2020 znašal 47,5 %. Obseg trajnih nasadov se je v letu 2020 v strukturi KZU **zmanjšal** za 13,5 % in je predstavljal le še delež v obsegu 15 % kmetijskih zemljišč v uporabi. Na račun **zmanjšanja obsega trajnih nasadov se je deloma povečal delež njiv**. Pomemben kazalnik **potenciala za samooskrbo je površina njiv** na 1.000 prebivalcev, ki je leta 2020 znašala le 44 ha in površina žit je v letu 2020 v občini na 1.000 prebivalcev v primerjavi z letom 2010 ostala na **povsem enaki ravni** in sicer na površini **22 ha**.

**Kmetijska zemljišča** so v letu 2020 predstavljala 61 % vseh zemljišč v uporabi. **Površina kmetijskih zemljišč** se je v zadnjem desetletnem obdobju zmanjšala za 10 %, število kmetijskih gospodarstev, ki ima ta zemljišča v lasti, pa se je v istem obdobju povečalo za slabih 23 %. Nasprotno pa se je površina kmetijskih zemljišč v uporabi v občini povečala za 10,5 %.

**Boniteta** ali pridelovalni potencial zemljišča se izračuna na podlagi lastnosti tal, klime, reliefa in posebnih vplivov. Kot posebni vplivi se za kmetijska zemljišča upoštevajo skalovitost, poplavljenost, sušnost, ekspozicija, odprtost in zaprtost, zasenčenost in vetrovnost. Boniteta višja od 30 je na 91,6 % površine občine, kar indicira **visoko kakovost kmetijskih in gozdnih zemljišč**. Pri čemer je

potrebno opozoriti, da je Geodetska uprava RS v letu 2022 spremenila metodo določanja bonitete zemljišč, ki je povečala vrednosti tudi na območjih, kjer bi glede na tip tal pričakovali nižje



### Boniteta zemljišč / proizvodna sposobnost zemljišč

Kmetijska zemljišča v uporabi (KZU) obsegajo 666,3 ha, od tega je 16 % (103,7 ha) v upravljanju Sklada kmetijskih zemljišč in gozdov Republike Slovenije (SKZG), **84 % (562,5) pa v zasebni ali drugi lasti**. Za primerjavo, na državni ravni je odstotek KZU v upravljanju SKZG s pogodbo 10 %.

### Njivske površine

**Površine njiv** so v letu 2020 obsegale **219 ha**, kar je kar za 40 % več kot v letu 2010. Na njivah so prevladovala **žita**, ostale poljščine so bile v manjšem obsegu. **Trajni travniki in pašniki** so v letu 2020 obsegali 276 ha, kar je 4,5 % manj kot pred desetletjem. Po drugi strani se je v zadnjem desetletju izrazito **povečala površina gozdov**, po podatkih kar za 2,3-kratnik (z 264 ha na 616 ha), za 86 % pa se je povečal tudi delež nerodovitnih zemljišč.

### Kmetijska gospodarstva

Po podatkih zadnjega popisa kmetijstva je bilo v letu 2020 v občini Miren-Kostanjevica **125 kmetijskih gospodarstev**, kar je 23 kmetijskih gospodarstev (ali za 22,5 %) več kot v letu 2010. Gre za verjetno enega bolj redkih primerov **povečanja števila kmetijskih gospodarstev** v občini v Sloveniji. Obseg kmetijskih zemljišč v uporabi se je v obdobju 2010-2020 povečal za dobrih 10 %. **Število živine** (prikazano s številom glav velike živine (GVŽ)), pa se je zmanjšalo in sicer za okrog 15 %. Primerjava s slovenskim povprečjem kaže, da se je število **živine zmanjšalo** bolj kot na državni ravni. Posledično je nižja tudi obtežba kmetijskih zemljišč z živalmi (število GVŽ na hektar KZU), ki je v letu 2020 znašala 0,26 GVŽ/ha KZU in se je v opazovanem obdobju znižala za dobrih 21 %.

Pri kmetovanju in njegovi gospodarnosti pomembno vlogo igra tudi **velikost kmetijskega gospodarstva**. Delež KMG večjih od 10 ha KZU je v letu 2020 znašal 22,4 %, se je pa v zadnjem



opazovanem desetletnem obdobju delež večjih KMG nad 10 ha KZU v občini povečal kar za dobrih 90 %, kar je **spodbuden podatek**. Kaže se torej trend večanja kmetij, ki je bil v obdobju 2010- 2020 precej bolj intenziven, kot na ravni države. Verjetno pa je k temu v občini prispevalo le nekaj večjih kmetij.

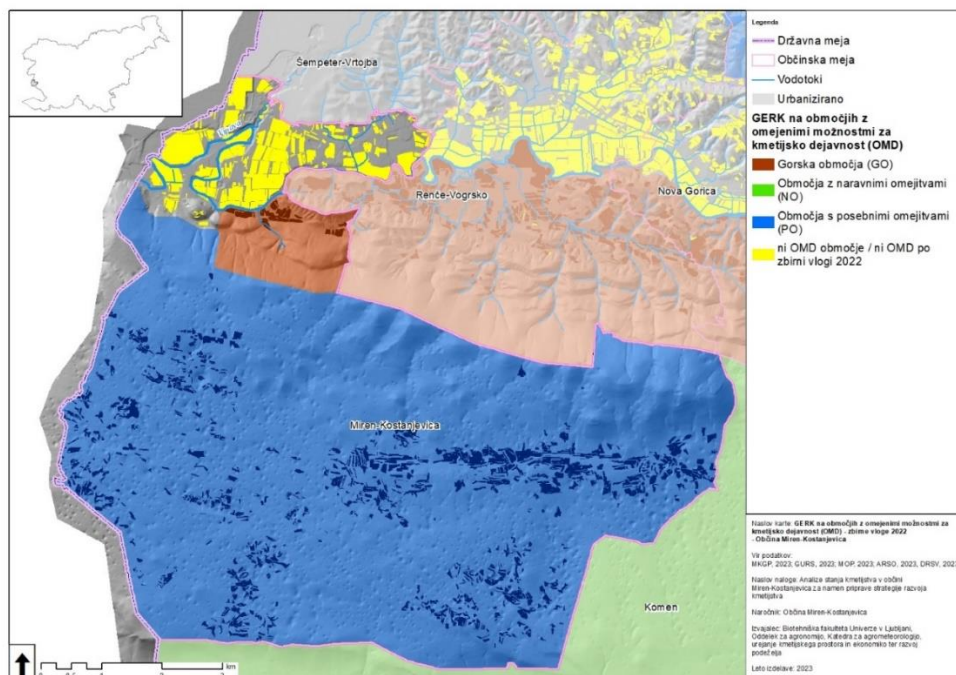
### **Kmetijska gospodarstva velikostnega razreda**

Površine KZU v lasti KMG najmanjšega velikostnega razreda se **povečujejo** (njihova površina se je v obdobju 2010-2020 povečala za dobrih 47 %), tudi število KMG tega velikostnega razreda KZU kaže na podobno povečanje (za 47,4 %). Površine KZU v velikostnem razredu od 2 do 5 ha KZU so se v obdobju 2010-2020 tudi povečale za 37,5 %, število KMG tega razreda pa se je v istem obdobju povečalo za 25,7 %. Velikostni razred KZU od 5 do 10 ha se je po površini KZU v obdobju 2010-2020 edini zmanjšal za 15 %, število kmetij v tem velikostnem razredu KZU pa se je v istem obdobju v občini zmanjšalo za skoraj 20 %. So se pa v istem obdobju za 5 % povečale površine KZU največjega velikostnega razreda nad 10 ha KZU, število KMG v tem razredu pa se je zmanjšalo za 8,3 %.

### **Omejene možnosti za kmetijsko dejavnost**

Večina občine so **območja s posebnimi omejitvami** (385,3 ha, 57,8 % KZU), izven tega območja **gorska območja (19,5 ha, 2,9 % KZU)**. Območja s posebnimi omejitvami so geografsko enotna območja, kjer je potrebno nadaljevati s kmetijsko proizvodnjo zaradi ohranjanja okolja, vzdrževanja podeželja in varstva turističnega potenciala.

Območja s posebnimi omejitvami so geografsko enotna območja, kjer je potrebno **nadaljevati s kmetijsko proizvodnjo zaradi ohranjanja okolja, vzdrževanja podeželja in varstva turističnega potenciala**. Kriteriji za njihovo opredelitev so lahko: redno pojavljanje letnih visokih voda, ustrezna gostota kraških pojavov na enoto površine, redno pojavljanje burje s hitrostjo nad 14 m/s pozimi več kot 10 % časa in v vegetacijski dobi več kot 4 % časa oziroma redno letno pojavljanje usadov ali zemeljskih plazov. Za **hribovska in gorska območja** je značilna precejšnja **omejenost uporabe kmetijskih zemljišč**, saj je zaradi višje nadmorske višine skrajšana vegetacijska doba in zožena možnost izrabe primernih kultur, zaradi strmin oziroma nagibov kmetijskih zemljišč pa je omejena uporaba standardne mehanizacije.



Grafične enote rabe tal z omejenimi možnostmi za kmetijsko dejavnost (OMD) – zbirne vloge 2022

## Ekološko kmetijstvo

V občini na ekološki način kmetuje **11 kmetijskih gospodarstev**. Skupaj se na ekološki način kmetuje na **86,17 ha kmetijskih zemljišč**, od tega je večina že zaključila preusmerjanja.

Podpore se namenjajo za izvajanje kmetovanja, ki **omogoča varovanje in izboljšanje okolja, elementov krajine, naravnih virov in biotske raznovrstnosti ter prilagajanje podnebnim spremembam**. Dodelijo se za prostovoljno preusmeritev v prakse in metode ekološkega kmetovanja, kot je določeno z Uredbo 834/2007/ES.

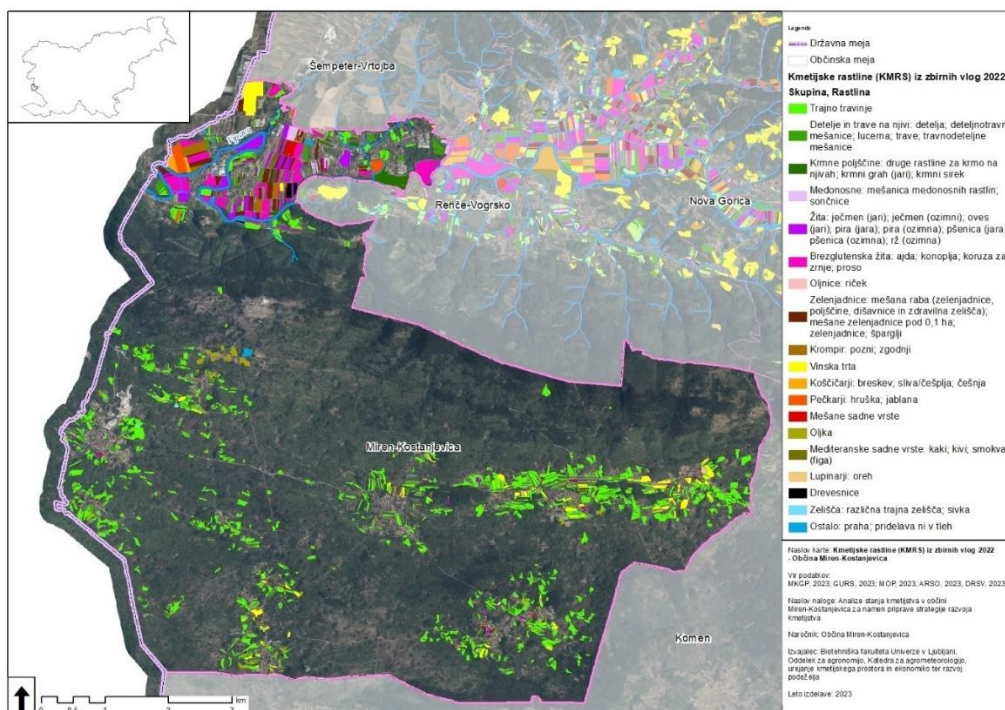


## Okoljsko občutljivo trajno travinje

Kmetijsko prakso "Ohranjanje okoljsko občutljivega trajnega travinja (OOTT)" morajo izvajati nosilci kmetijskih gospodarstev, katerih površine se nahajajo na **območju okoljsko občutljivega trajnega travinja in imajo status OOTT**. Nosilci tega trajnega travinja ne smejo niti spreminjati v drugo kmetijsko ali nekmetijsko rabo (kamor sodi tudi zaraščanje) niti preorati. Dopusčeno je **le rahljanje tal**. OOTT sodi med standarde Pogojenosti, ki jih uvaja novi SKP (prej navzkrižna skladnost), ki se imenujejo: dobri kmetijski in okoljski pogoji (DKOP). Med OOTT se uvrstijo površine vpisane v Register kmetijskih gospodarstev in prijavljene na zbirni vlogi kot trajno travinje (raba 1300, 1320 ali 1222 – visokodebelni z dvonamensko rabo). V OOTT območja na območju občine je **uvrščeno manj kot 1 % KZU**.

## Zastopanost kultur

Po površini najbolj zastopanih kultur iz zbirne vloge za leto 2022 prevladuje **trajno travinje** (289,92 ha), **koruza za zrnje** (48,66 ha), **vinska trta** (42,46 ha), **zelenjadnice** (18,38 ha) ter **ječmen** (16,49 ha).



Zastopanost in razporeditev kmetijskih rastlin po podatkih iz zbirne vloge za leto 2022.

## Vinogradništvo

V tržno pridelavo je vključenih vsaj **52,1 ha vinogradov**, površina pod vinogradi se v zadnjih 20 letih ni bistveno spremenila. Po podatkih iz registra vinogradov je bil povprečen vinograd zasajen v letu 1996. Na območju občine je zasajenih preko 271.000 trsov, od katerih prevladujejo sorte **refošk in malvazija**, ki predstavljata 60% vseh trsov. Po podatkih registra vinogradov je bilo ob napravi vinogradov zatravljena površina 50% vseh trsov in v terase nasajenih 23% vseh trsov.

## Živinoreja

Po podatkih popisa kmetijstva iz leta 2020 je **živino redilo le 40 % kmetijskih gospodarstev** kar je za 35,7 % manj kot leta 2010. Na državni ravni pa je bilo 67,8 % kmetijskih gospodarstev in sicer le 3,7 % manj kot v letu 2010. Število GVŽ na kmetijskih gospodarstvih je zelo nizko, v letu 2020 je znašalo le 0,5 GVŽ/KMG. **Število GVŽ** na 1.000 prebivalcev je v letu 2020 znašalo 16, kar je za **27,3 % manj** kot v letu 2010.

Kljub temu, da je število **živine v občini nizko** v strukturi **prevladuje govedo** (skupaj v letu 2020 evidentiranih **149 živali** ali slabih 32 % več kot v letu 2010). Občutno se je v deležu za 38 % zmanjšal delež kmetij, ki še redijo govedo. **Zmanjšalo se je število prašičev** za okrog 70 % v obdobju 2010-2020, izrazito se je zmanjšalo tudi število KMG, ki prašiče sploh redijo (zmanjšanje za skoraj 64 %). Pri **perutnini se kaže porast števila** živali ob popisu v letu 2020. Število KMG, ki sploh še imajo perutnino na svojem gospodarstvu, se je sicer med popisoma zmanjšalo za 40 %. V opazovanem obdobju se je **zmanjšalo za 38 % tudi število lihoprstih kopitarjev**, se je pa povečalo število kmetij, ki jih še redijo (porast števila kmetij za dobrih 14 %). A podatki kažejo, da je na kmetijah le po nekaj živali. **Drobnice je na območju zelo malo**, zato so podatki obeh popisov za to kategorijo živali zaupni, kaže pa se tudi še manjše število kmetij, ki jih redijo kot v letu



2010. V opazovanem obdobju se je **zmanjšalo tudi število kuncev**, ki jih kot kaže danes niti več ni.

## Čebelarstvo

Na območju občine je, glede na stanje v registru čebelnjakov, v mesecu maju, 2023, **44 čebelnjakov**. Glede prostorske razporejenosti oz. lokacije čebelnjakov ter vodilne medovite rastline so to v južnem delu predvsem mešanica različnega drevja, in v severno-zahodnem delu sadovnjaki in robinja. Število **čebeljih družin (v letu 2020 179 živali) je ostalo približno na enaki ravni** v primerjavi z letom 2010 (po podatkih zmanjšanje za 1 %), enako je ostalo tudi število KMG, ki se ukvarjajo s čebelarstvom.

## Dopolnilne dejavnosti

Dopolnilno dejavnost na kmetiji ima v občini registrirano **12 kmetijskih gospodarstev (KMG)**. Le eno dejavnost imajo registrirana 4 KMG. Dve dejavnosti ima registrirani eno KMG, po 3 dejavnosti 2 KMG, po 4 dejavnosti 2 KMG, eno KMG ima registriranih 5 vrst dopolnilnih dejavnosti, po eno KMG pa ima registriranih 6 in 7 dopolnilnih dejavnosti. V zvezi s temi podatki je potrebno poudariti, **da zgolj registracija neke vrste dopolnilne dejavnosti še ne pomeni, da se ta na kmetiji dejansko tudi izvaja**. Iz prakse je znano, da kmetije pogosto registrirajo dejavnosti tudi »na zalogo«, za primer, če bi se kdaj kasneje z njo dejansko tudi ukvarjali.

Glede na vrste je najbolj pogosta registrirana dopolnilna dejavnost »turistična kmetija z nastanitvijo«, ki je registrirana 5-krat. Po 4-krat so registrirane »osmica« ter »storitev delov s traktorjem in drugo strojno opremo«. Trikrat je registrirana »storitev vzdrževanje zelenic«, po dvakrat »peka kruha in potic ter peciva in slaščic«, »predelava in konzerviranje sadja in zelenjave«, »proizvodnja žganih pijač«, »izletniška kmetija« ter »prikaz del iz kmetijske, gozdarske in dopolnilne dejavnosti«.

Z le po eno registracijo v občini pa so naslednje dopolnilne dejavnosti: »proizvodnja sadnih in zelenjavnih sokov«, »zakol živali in predelava mesa«, »predelava mleka«, »predelava zelišč«, »svečarstvo«, »predelava zelišč in dišavnic na tradicionalni način«, »izdelava mila na tradicionalni način«, »proizvodnja in prodaja energije iz sončnega vira«, »storitev vzdrževanje cest in pluzenje snega«, »storitev žaganje in skobljanje lesa«, »storitev zakol živali«, »storitev predelava mesa«, »storitev stiskanje kmetijskih pridelkov za olje«, »storitev opravljanje posebnih ročnih kmetijskih del in oskrbe živali«, »svetovanje o kmetovanju«, »usposabljanje na kmetiji«, »svetovanje in prikazi iz kmečkih gospodinjskih opravil«.



### **3. ANALIZA PREDNOSTI, SLABOSTI,** **PRILOŽNOSTI, NEVARNOSTI**

## PREDNOSTI

- + Tradicija kmetovanja, zavezanost kmetijstvu.
- + Povečanje števila kmetijskih gospodarstev.
- + Milo submediteransko podnebje, ki v dolinskem delu omogoča gojitev širokega izbora kmetijskih rastlin, kot so vinska trta, sadno drevje, oljke, poljščine in vrtnine. Možnost rabe namakalnega sistema v dolinskem delu.
- + Visoka kakovost kmetijskih zemljišč: 91,6 % kmetijskih zemljišč v občini ima boniteto zemljišča nad 30.
- + Dobra organiziranost kmetije in medsebojna pomoč v težavnih časih.
- + Raznovrstna kmetijska pridelava in heterogenost ponudbe.
- + Ekstenzivno kmetovanje na kraškem delu.
- + Delno že vzpostavljene kratke in lokalne dobavne verige: prodaja na domu, osebna dostava pridelkov na dom, tržnica, osmice.
- + Večina pridelovalcev že deluje po načelih integrirane pridelave ali ekološke pridelave.
- + Ugodna geografska lega (bližina Italije).
- + Javni zavod za turizem Miren Kras nudi informacije o ponudnikih kmetijskih produktov.
- + Enotna embalaža za pridelke v sklopu znamke Vipavska dolina.

## SLABOSTI

- Slaba demografska struktura v kmetijstvu, malo prevzemnikov.
- Razdrobljenost površin otežuje učinkovito upravljanje kmetij, optimizacijo proizvodnje.
- Majhne kmetije - povprečna površina KZU na kmetijsko gospodarstvo se je zmanjšala.
- V občini je zelo nizko število GVŽ na kmetijskih gospodarstvih.
- Škoda v kmetijstvu zaradi divjadi (divji prašiči, jelenjad).
- Zahtevnost kraškega terena za kmetovanje terena (kamenitost).
- Posledice požara.
- Problem razpoložljivosti zemljišč zaradi visoke cene zemljišč.
- Problemi z dostopnostjo do finančnih vzpodbud za razvoj kmetijstva zaradi vhodnih pogojev, ki jih je nemogoče doseči
- Birokratizacija, prevelike administrativne obremenitve za kmeta.
- Dejavniki naravnega okolja, ki ogrožajo gozdove so: veter, gozdni požari, bolezni in škodljivci na črnemu boru, bolezni in škodljivci listavcev ter invazivne tujerodne vrste.
- Vpliv podnebnih sprememb: 40,4 % kmetijskih zemljišč z zelo veliko ogroženostjo v primeru suše, v razredu z veliko ogroženostjo je 47,03 % kmetijskih zemljišč.
- Nerealna boniteta kmetijskih zemljišč na Krasu.
- Zemljišča zelo razpršena, količine pridelkov omejene in nestalne zaradi omejitev v naravnih pridelovalnih pogojih (plitka tla, skalovitost); izpostavljenost naravnim nesrečam, škodljivcem.
- Ker v lokalnem okolju ni ustreznih obratov (npr. klavnice, stiskalnice – torklje) se ne certificira ekoloških produktov, ki so sicer pridelani iz ekoloških surovin.

## PRILOŽNOSTI

- ↑ Oblikovanje kratkih dobavnih verig.
- ↑ Partnersko kmetovanje.
- ↑ Oblikovanje svetovalne skupine: npr. INKUBATOR za mlade prevzemnike na ravni regije; skupina strokovnjakov, ki nudi pomoč, oporo in svetovanje pri vodenju.
- ↑ Pomoč kmetom pri pridobivanju razvojnih sredstev iz različnih intervencij SN SKP.
- ↑ Izobraževanje potrošnikov o pomenu lokalne hrane in promocija potrošnje.
- ↑ Trženje kmetijskih produktov v okviru turističnih produktov, povezovanje turizma in kmetijstva, sodelovanje kmetov z občinskim javnim zavodom za razvoj turizma.
- ↑ Digitalizacija v kmetijstvu in precizno kmetovanje: naložbe v dvig produktivnosti in tehnološki razvoj, vključno z digitalizacijo kmetijskih gospodarstev.
- ↑ Ekološko kmetijstvo.
- ↑ Ekstenzivno ekološko kmetovanje na Krasu, promocija pomena ekstenzivnega kmetovanja med potrošniki, višja dodana vrednost ekstenzivno pridelanim kmetijskih produktom.
- ↑ Razvoj čebelarstva.
- ↑ Spodbujanje večjega števila dopolnilnih dejavnosti na kmetijah.
- ↑ Spodbude za gozdarski sektor.
- ↑ Vzpostavljanje (čezmejne) Eko regije

## NEVARNOSTI

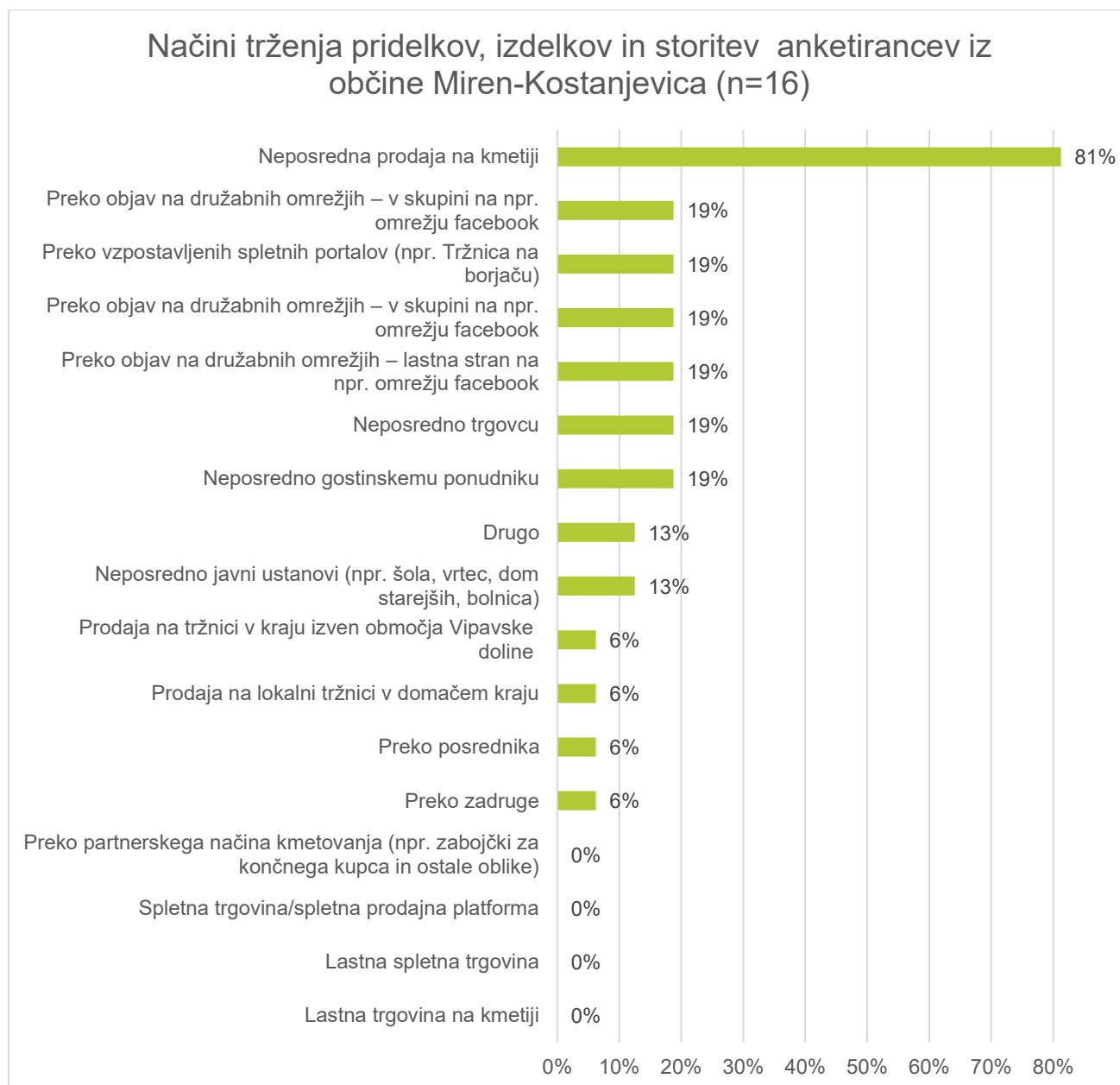
- ↓ Podnebne spremembe – dolgoletni trend naraščanja vročih dni je 5 dni na desetletje; projekcije vročih dni do leta 2070 (>30°C) je naraščanje iz 30 na 54 dni, suše, poplave.
- ↓ Spodbujanje negativnega imidža kmetijstva v javnosti, posebno živinorejstva, kot glavnega onesnaževalca planeta.
- ↓ Povečanje administrativnih obremenitev za kmeta.
- ↓ Pomanjkanje delovne sile na kmetijah.
- ↓ Povečanje deleža gozda zaradi zaraščanja ter nerodovitnih zemljišč.
- ↓ Nekonsistentna politika države v odnosu do kmetijstva.
- ↓ Opuščanje kmetovanja zaradi pomanjkanja prevzemnikov.
- ↓ Urbanizacija dolinskega dela, zaraščanje kraškega dela občine.
- ↓ Zahteve EU glede prepovedi uporabe fitofarmaceutskih sredstev na Naturi 2000 in najožjih vodovarstvenih območjih (VVO1) lahko vodijo do opuščanja kmetovanja v občini in večjega zaraščanja.
- ↓ Dvig cen repro materiala.
- ↓ Nenadzorovan obisk gozdov (parkiranje in vožnje crosserjev po gozdnih poteh).
- ↓ Pristopi sanacije požarišča: nerealne ideje in strokovno vprašljive.
- ↓ Neizplačila nadomestil za škodo po suši.
- ↓ Neustrezna prostorska politika, ki lahko povzroči konflikte med kmetijskimi dejavnostmi in drugimi interesi, kot so urbano širjenje, industrijski razvoj ali infrastrukturni projekti. To lahko privede do izgube kmetijskih zemljišč, omejitev kmetijskih dejavnosti in poslabšanja pogojev za kmete.
- ↓ Razvoj in izvajanje načrtov za razvoj turizma na podeželju brez vključevanja kmetov kot ključnih deležnikov.
- ↓ Nerealni izračuni standardnega prihodka kmetijskih gospodarstev.



#### **4. POUDARKI ANKETE**

V letu 2024 je bila izvedena spletna anketa, v kateri je sodelovalo 210 oseb iz petih občin Vipavske doline in goriškega Krasa. Iz občine Miren-Kostanjevica je sodelovalo 19 anketirancev. V nadaljevanju so izpostavljeni rezultati določenih vprašanj v vprašalniku, ki veljajo za anketirance z območja občine Miren-Kostanjevica in so pomembni tudi za oblikovanje ukrepov strategije.

Največ anketirancev iz občine trži svoje pridelke neposredno na kmetiji. Z 19 procenti si sledijo objave preko družabnih in spletnih omrežji ter prodaja neposredno trgovcu in gostinskemu ponudniku.



*Načini trženja pridelkov, izdelkov in storitev anketirancev iz občine Miren-Kostanjevica*

Kot prikazuje graf na naslednji strani, so anketiranci iz občine Miren - Kostanjevica na Likertovi lestvici (1–5) kot največje ovire pri kmetovanju izpostavili predvsem divjad, izredne vremenske razmere ter pomanjkanje sredstev za investiranje. Pomembne ovire so tudi klimatske spremembe, škodljivci in bolezni ter prenizke odkupne cene kmetijskih pridelkov in izdelkov. Statistično značilne razlike so

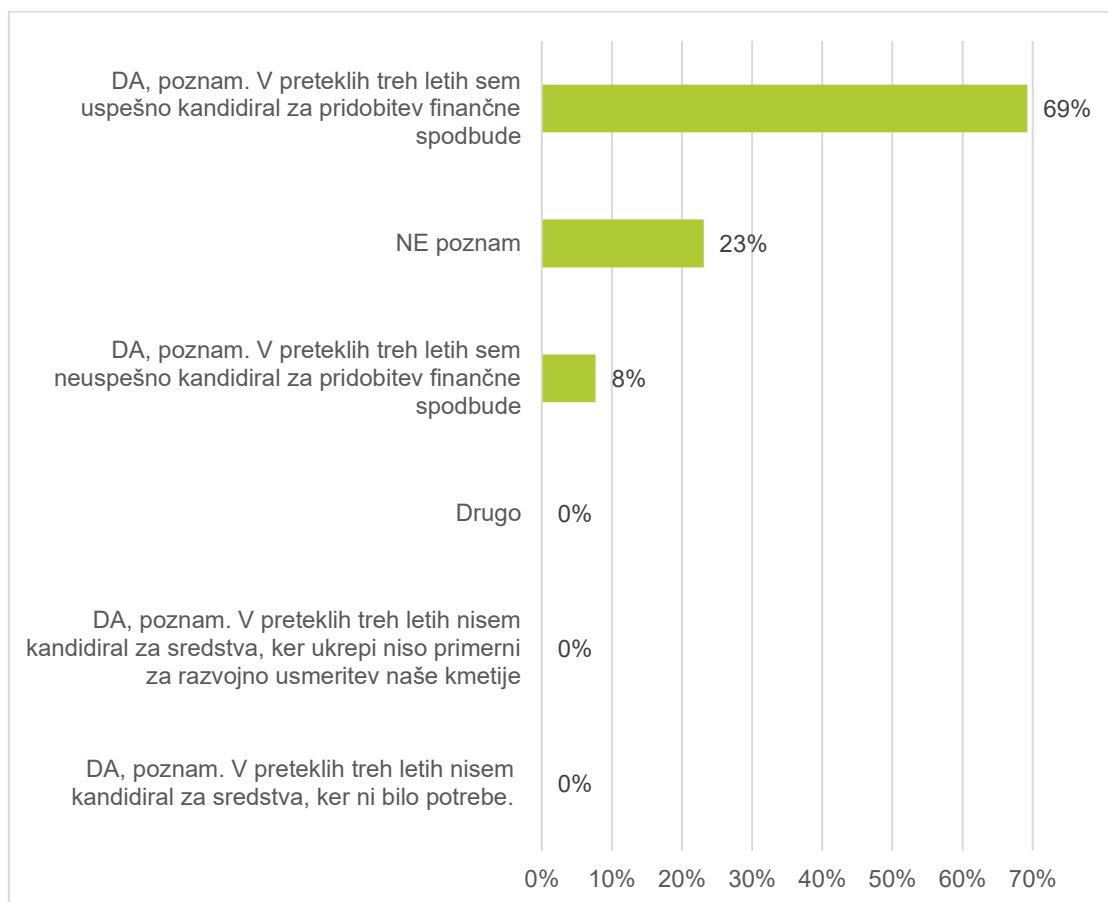
bile zaznane pri vplivu območja Natura 2000, zavarovanih območij, kulturnovarstvenih območij ter nadmorski višini oz. strmih površinah.



*Največje ovire za kmetovanje in razvoj kmetije glede na anketirance iz občine Miren-Kostanjevica*

Večina anketirancev (69 %) anketirancev je odgovorilo, da pozna finančne ukrepe občine in da so tudi že uspešno kandidirali za pridobitev finančne spodbude. 23% anketiranih pa ne pozna ukrepov občine.

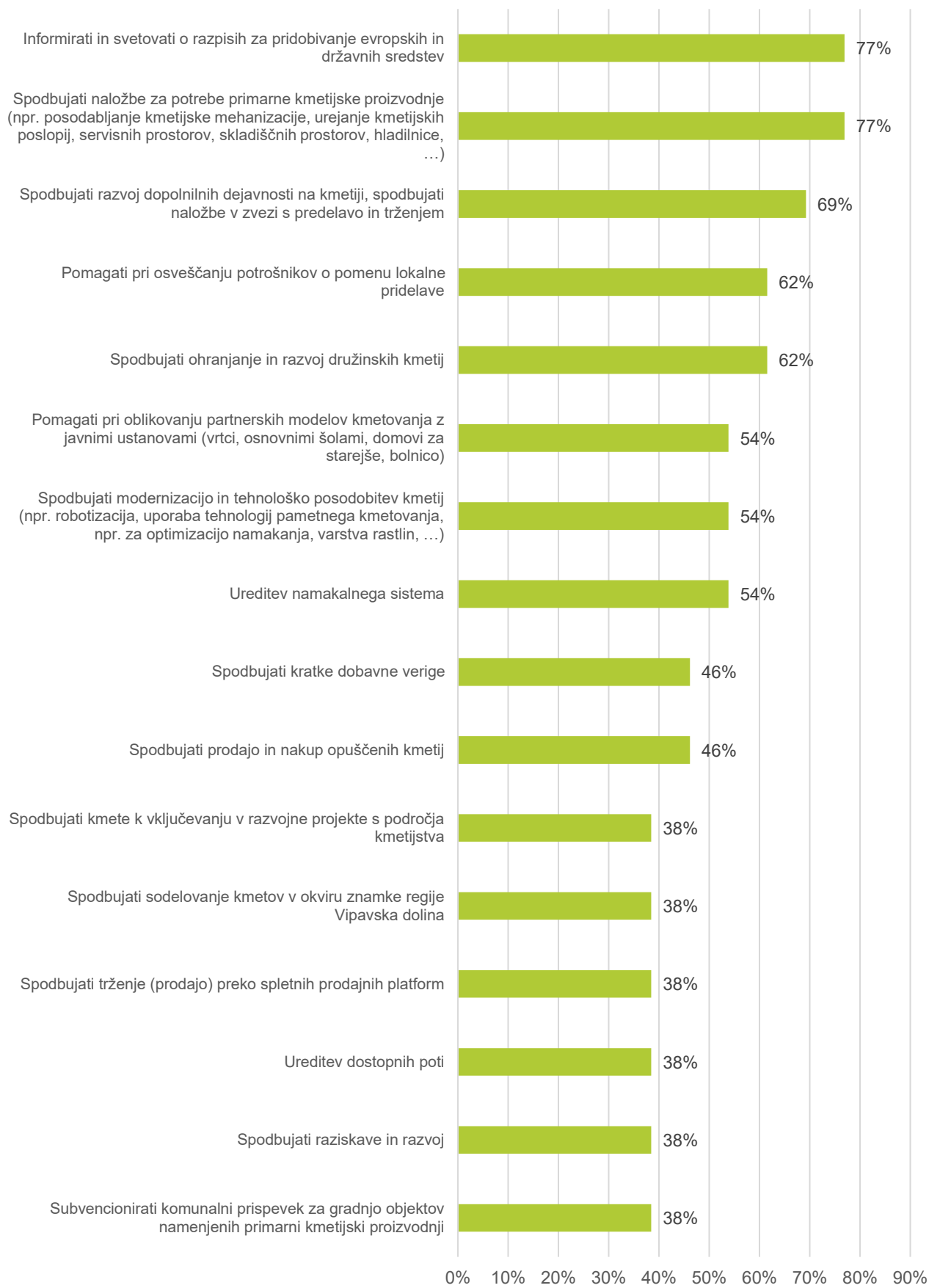
### Poznavanje finančnih ukrepov Občine Miren-Kostanjevica za ohranjanje in spodbujanje razvoja kmetijstva (n=13)



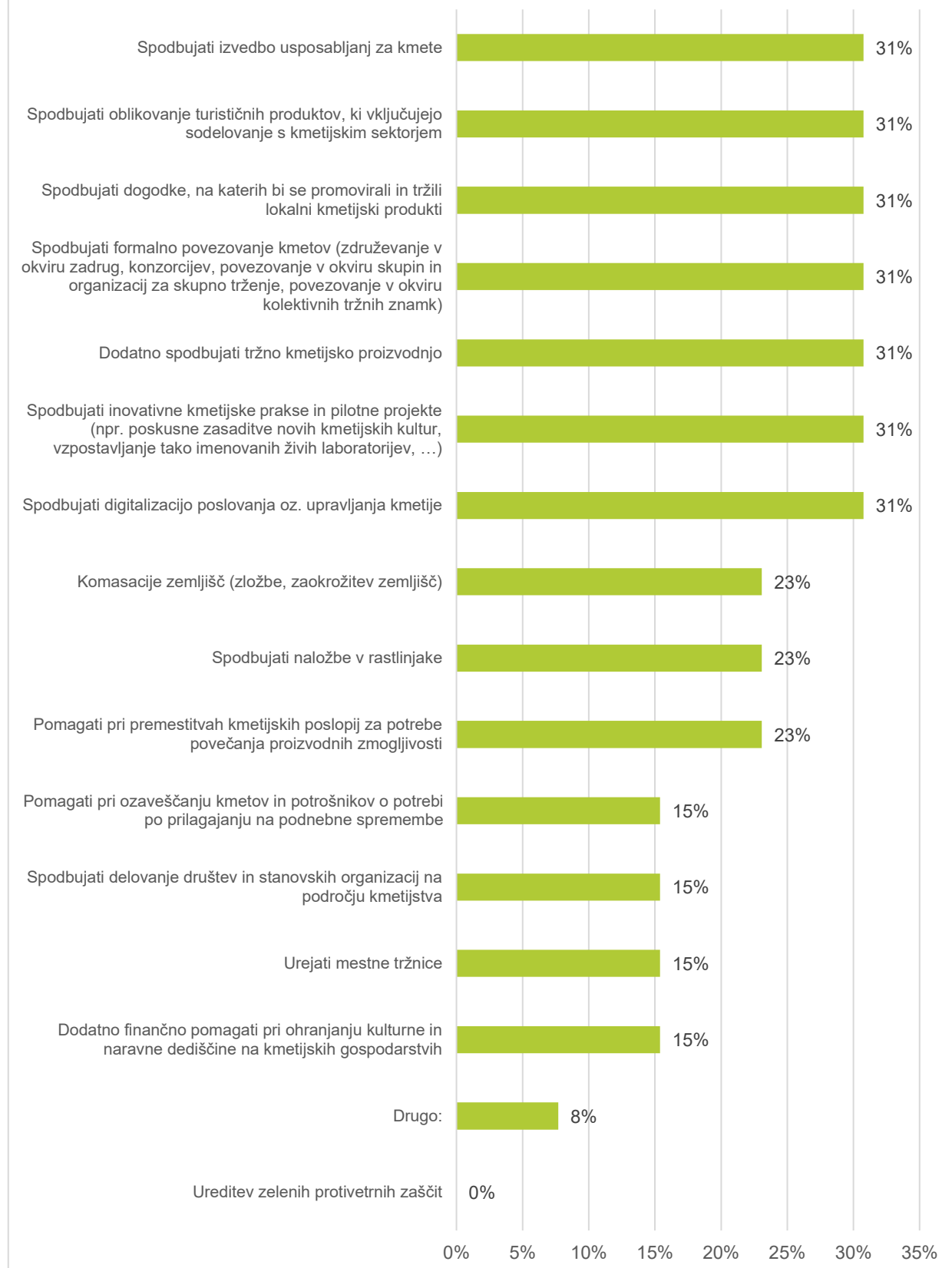
*Poznavanje občinskih finančnih ukrepov za razvoj kmetijstva*

Graf na naslednji strani prikazuje odziv anketirancev na predloge razvojnih vsebin oz. spodbud, ki naj bi jih izvajala Občina Miren-Kostanjevica. Na vprašanje "Kaj bi Občina Miren-Kostanjevica morala storiti za dolgoročni razvoj kmetijstva?" je odgovorilo 13 anketirancev. Največji delež med njimi (77%) jih meni, da bi občina morala spodbujati naložbe za potrebe primarne kmetijske proizvodnje in informirati in svetovati o razpisih za pridobivanje evropskih in državnih sredstev. Spodbujanje dopolnilnih dejavnosti na kmetijah s strani občine predstavlja ravno tako zelo pomembno potrebo na strani anketirancev, saj je to izpostavilo kar 69% vprašanih. Tudi ostale predloge aktivnosti spodbujanja kmetijstva v občini, ki so bili predlagani v okviru ankete, predvsem »Spodbujati ohranjanje in razvoj družinskih kmetij« in »Pomagati pri osveščanju potrošnikov o pomenu lokalne pridelave hrane«, so vprašani izpostavljali kot pomembne. V manjši meri so anketiranci videli med ključnimi nalogami občine naslednje aktivnosti (prikazano v drugem delu grafa): pomagati pri ozaveščanju kmetov in potrošnikov o potrebi po prilagajanju na podnebne spremembe, spodbujati delovanje društev in stanovskih organizacij na področju kmetijstva, urejati mestne tržnice, dodatno pomoč za ohranjanje kulturne in naravne dediščine na kmetijskih gospodarstvih.

## Kaj bi Občina Miren-Kostanjevica morala storiti za dolgoročni razvoj kmetijstva? (n=13)

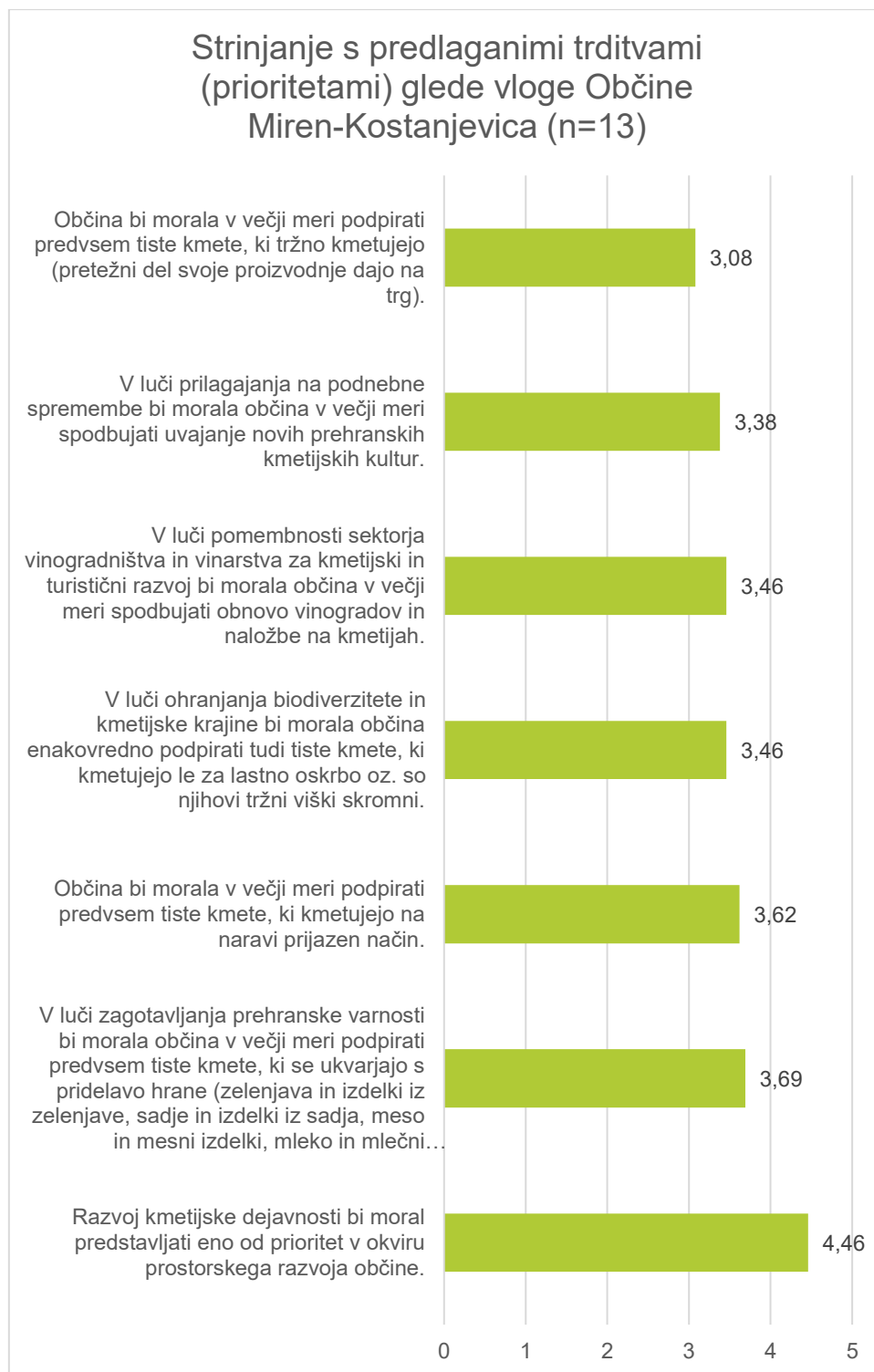


(nadaljevanje) Kaj bi Občina Miren-Kostanjevica morala storiti za dolgoročni razvoj kmetijstva? (n=13)



*Kaj bi občina morala storiti za dolgoročni razvoj kmetijstva?*

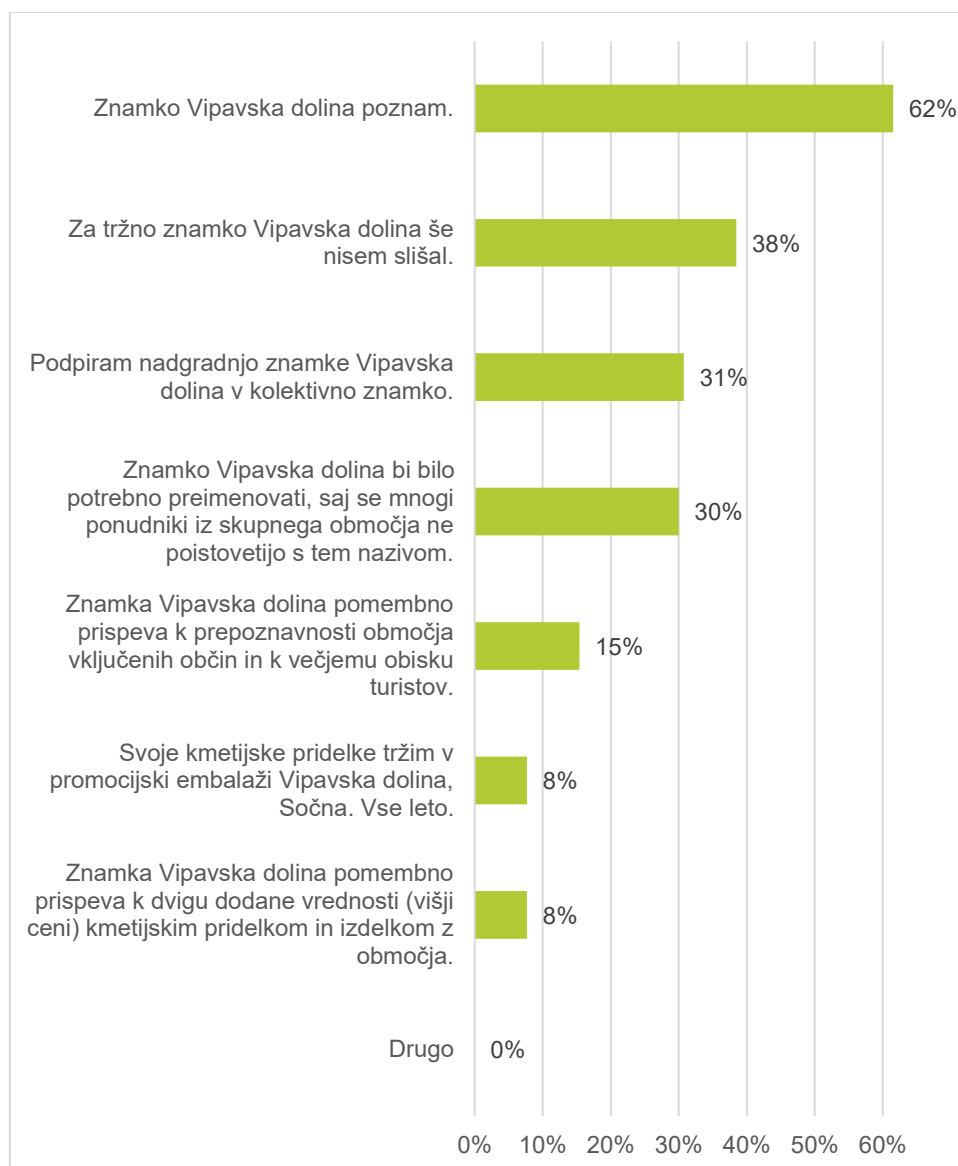
Anketiranci so si bili enotni v tem, da bi moralo biti kmetijstvo ena od prioritete prostorskega razvoja občine. V ospredju so tudi naslednje predlagane trditve, da bi morala Občina v večji meri podpirati predvsem tiste kmete, ki se ukvarjajo s pridelavo hrane in kmetujejo na naravi prijazen način.



*Mnenje anketirancev iz občine Miren-Kostanjevica o vlogi občine pri razvoju kmetijstva*

Znamko Vipavska dolina večina sodelujočih v anketi pozna (62%). Približno tretjina anketirancev podpira nadgradnjo znamke, toliko pa jih tudi meni, da bi jo bilo potrebno preimenovati, saj se mnogi ponudniki iz Občine Miren – Kostanjevica, ki zajema tudi goriški Kras, ne poistovetijo z »Vipavsko dolino«.

### Trditve o znamki »Vipavska dolina« glede na anketirance občine Miren-Kostanjevica (n=13)



*Strinjanje anketirancev iz občine Miren-Kostanjevica s trditvami glede znamke "Vipavska dolina"*



## 5. STRATEŠKI OKVIR

## 5.1. Uvod

Občine Miren-Kostanjevica, Renče-Vogrsko, Mestna občina Nova Gorica, Vipava in Ajdovščina so stopile na pomembno pot oblikovanja strategij razvoja kmetijstva in podeželja.

Kljub temu, da vsaka občina pripravlja svoj dokument, so se občine medsebojno poenotile pri strateških usmeritvah in ukrepih.

Izpostaviti je potrebno, da je Občina Miren-Kostanjevica pristopila k pripravi strategije skupaj z ostalimi občinami Vipavske doline z zavedanjem, da gre pri njej za specifiko, saj se odlikuje po edinstveni geografski raznolikosti, ki predstavlja tako izziv kot priložnost za razvoj kmetijstva.

Občina se razprostira na dveh popolnoma različnih geografskih območjih, del ozemlja leži v rodovitni Vipavski dolini, del pa na zahtevnem kraškem terenu. Ta dualnost zahteva prilagojene pristope pri izvajanju ukrepov, ki upoštevajo specifične značilnosti obeh območij.

## 5.2. Temeljne usmeritve strategije in predpostavke strategije

### USMERITVE

**Skupna vizija občin**, ki upravljajo s svojimi območji v okviru zaokroženega geografskega prostora: Občina Miren – Kostanjevica, Občina Renče Vogrsko, Občina Ajdovščina, Občina Vipava in Mestna občina Nova Gorica, je **v medsebojnem sodelovanju** oblikovati na zaokroženem območju dinamično in inovativno kmetijstvo, ki bo temeljilo na naslednjih **temeljnih usmeritvah**:

#### 1. Krepitev kmetijskih gospodarstev, prehranska varnost, samooskrba in potrošnja

Spodbujanje lokalne pridelave hrane, dvig tržnih viškov in spodbujanje potrošnje bo pomagalo ohraniti in razviti kmetije, obenem se bo krepil sektor, saj kmetijska gospodarstva ustvarjajo pomembna delovna mesta in prispevajo pomemben delež k ekonomski rasti. Povečevanje kmetijskih gospodarstev in specializacija dejavnosti bosta omogočila večjo konkurenčnost in večje dohodke.

#### 2. Skrb tudi za manjše, samooskrbne kmetije

Z vidika razvoja podeželja imajo tudi pretežno samooskrbne kmetije s skromnimi tržnimi viški pomembno funkcijo in je zato pomembno, da se jih podpira, saj preprečujejo praznjenje podeželja, ohranjajo kulturno krajino in tradicije ter predstavljajo razvojni potencial za razširitev primarne kmetijske proizvodnje ter razvoj dopolnilnih dejavnosti, kot sta npr. turizem in predelava kmetijskih pridelkov.

### **3. Skrb za okolje**

S spodbujanjem naravi prijaznega kmetovanja za potrebe pridelave hrane in povezovanjem kmetov s potrošniki preko različnih oblik preko partnerskega kmetovanja bomo povečali dostopnost svežih in kakovostnih živil, hkrati pa zmanjšali odvisnost od uvoza. Razvoj kratkih oskrbnih verig bo vplival na povečanje zaupanja potrošnikov in krepil lokalno podjetništvo. Lokalna pridelava in poraba hrane bosta prispevala k zdravju potrošnikov in obenem zmanjševala potrebo po dolgih prevozi in tako pripomogla k manjšim emisijam ogljikovega dioksida in prispevala k ohranjanju okolja. Spodbujanje trajnostnih in naravi prijaznih oblik kmetovanja bo prispevalo k ohranjanju rodovitnosti tal, pomagalo varovati okolje in ohranjati naravne vire za prihodnje generacije. Upoštevanje okoljskih standardov bo pomagalo pri ohranjanju biotske raznovrstnosti in zdravih ekosistemov in na ta način prispevalo k ohranjanju različnih rastlinskih in živalskih vrst in mikroorganizmov, kar je ključno za dolgoročno stabilnost ekosistemov.

### **4. Prilagajanje podnebnim spremembam**

Zaradi pomembnosti panoge se mora kmetijstvo prilagoditi podnebnim spremembam in nepredvidljivim vremenskim razmeram, kot so ekstremno visoke temperature, suše, poplave, toča, spomladanska pozeba in druge ekstremne vremenske razmere. Prilagajanje bo vključevalo obnovo javnega namakalnega sistema v Vipavski dolini, spodbujanje uvajanja odpornejših kultur in ostale ukrepe v prid ohranjanju kmetijske pridelave v spreminjajočih se razmerah.

### **5. Diverzifikacija kmetijskih gospodarstev**

Krepitev dopolnilnih dejavnosti bo povečala raznovrstnost virov prihodkov, kar bo kmetijam omogočilo večjo odpornost na tržne spremembe in na nihanja v kmetijski pridelavi oz. prireji in posledično vplivalo na njihov obstoj v dolgoročnem obdobju.

### **6. Ohranjanje kulturne krajine in podeželske dediščine**

Kmetijstvo je bilo od nekdaj najpomembnejši ustvarjalec kulturne krajine Vipavske doline, ki ima izjemno bogato kmetijsko tradicijo, ki je skozi stoletja oblikovala njeno prepoznavno podobo. Podobno velja tudi za sosednjo kraško krajino, kjer so tradicionalno pašništvo in gradnja suhozidov skozi stoletja oblikovali značilno mozaično podobo odprtih pašnikov, prepletenih s kamnitimi ograjami. Z nadaljnjim obdelovanjem kmetijskih zemljišč, primernih za pridelavo hrane, se bo značilna kulturna krajina po eni strani ohranjala v svojih tradicionalnih značilnostih, kot so vinogradi, sadovnjaki, razporeditev polj, travnikov in pašnikov, po drugi strani pa se bo spreminjala z uvajanjem novih kmetijskih praks, tehnologij in kultur.

## **PREDPOSTAVKE STRATEGIJE**

Za razvoj kmetijstva je bistveno vzpostaviti infrastrukturno urejeno okolje in sistem, ki bo kmetom omogočal dostop do strokovnega znanja, raznovrstnih svetovalnih storitev in stabilnega lokalnega trga. Te predpostavke odražajo kompleksnost kmetijske dejavnosti in potrebo po celostnem pristopu k njenemu razvoju.

## **1. Učinkovito podporno okolje**

Kmetijska gospodarstva za svoj obstoj in razvoj potrebujejo celovit in usklajen podporni sistem, ki povezuje različne ključne elemente – od razvojne politike do financiranja, informiranja, svetovalnih storitev, izobraževanja in zagotavljanja socialne varnosti kmetov. Prenos lastništva kmetij predstavlja izjemno občutljivo razvojno vprašanje, ki neposredno vpliva na prihodnost kmetijske panoge. Le z ustrežno celostno podporo kmetijskim gospodarstvom, ki vključuje vse navedene vidike, bomo lahko zagotovili preživetje in nadaljnji razvoj kmetijstva.

## **2. Promocija lokalne hrane**

S konstantnim ozaveščanjem javnosti o nuji krepitve prehranske varnosti, o prednostih lokalno pridelane hrane, njeni kakovosti, svežini in pozitivnem vplivu na lokalno gospodarstvo, okolje in zdravje bomo spodbujali lokalno prebivalstvo k nakupu lokalnih pridelkov in izdelkov, kar bo zagotavljalo stabilno povpraševanje in ustrezno vrednotenje dela kmetov.

## **3. Urejena javna infrastruktura na podeželju**

Urejena javna infrastruktura na podeželju je predpogoj za razvojni preboj v kmetijstvu. Kakovostne ceste, vodovodni in kanalizacijski sistemi ter digitalna infrastruktura (informacijsko-komunikacijska tehnološka infrastruktura) niso nujni elementi le za ohranjanje poseljenosti podeželja in kakovost bivanja, temveč pomembno prispevajo k razvoju kmetijstva zato je potrebno poskrbeti za sistematično in dolgoročno načrtovano vlaganje v infrastrukturo, ki bo omogočala konkurenčnost kmetijskih gospodarstev, lažji dostop do trga, uvajanje sodobnih tehnologij in digitalizacijo kmetijstva. Brez ustreznih infrastrukturnih temeljev kmetijska gospodarstva ne morejo slediti zahtevam sodobnega kmetovanja, kar posledično vpliva na njihovo produktivnost, dohodkovni položaj in sposobnost prilagajanja podnebnim spremembam. Infrastrukturne naložbe predstavljajo pogoj za dolgoročno prihodnost kmetijstva v občini.



### **5.3. Vizija**

Naša vizija je, da postane območje Občine Miren-Kostanjevica zgled trajnostnega razvoja, kjer se prepletajo dobrobiti kmetijstva, ostalih gospodarskih panog, okolja in skupnosti, kar bo prispevalo k boljšemu življenju vseh prebivalcev.

S tem v mislih oblikujemo **vizijo**

**Kmetijstvo na območju Občine Miren-Kostanjevica bo do leta 2034 uspešna in rastoča gospodarska dejavnost.**

**Pridelava kakovostne hrane ob skrbi za okolje bo pomemben element trajnostnega in prostorskega razvoja občine ter ključni nosilec razvoja podjetniških aktivnosti na podeželju.**

**Kmetijska gospodarstva v občini bodo primerljiva s kmetijskimi gospodarstvi v Sloveniji in v širšem čezmejnem prostoru z vidika velikosti, dohodkov in inovativnosti.**



#### **5.4. Strategija**

Strategija, s katero bomo uresničevali zastavljeno vizijo, temelji na opredelitvi **strateškega cilja**, ki se ga bo dosegalo v okviru **petih prednostnih usmeritev**, ki zajemajo razvojna področja z različnimi vsebinskimi poudarki, ki pa se **medsebojno povezujejo in dopolnjujejo**.

Namen strategije je krepitev lokalne prehranske varnosti, izboljšanje dohodkovnega položaja kmetov in ustvarjanje pogojev za dolgoročni trajnostni razvoj kmetijstva v Vipavski dolini in na goriškem Krasu.

Strateški cilj tako naslavlja ključne izzive kmetijstva, s katerimi se srečujejo tudi v občini Miren-Kostanjevica in so povezane s ponudbo lokalne hrane in dohodkovnim položajem kmetijskih gospodarstev.

**Cilj občine** je, da s celostnim pristopom vpliva na povečevanje kmetijske proizvodnje in ekonomske učinkovitosti kmetijskih gospodarstev.

Za vsako od petih prednostnih usmeritev strategije so opredeljeni **cilji in kazalniki**, ki jih je potrebno zasledovati pri izvajanju aktivnosti. V okviru prednostnih usmeritev so opredeljeni **ukrepi**, ki bodo prispevali k doseganju ciljev. Znotraj ukrepov so izpostavljeni določeni predlogi aktivnosti oz. **vsebine**, ki se bodo izvajale v okviru projektov. Predlogi aktivnosti in vsebin se bodo tekom izvajanja strategije dopolnjevali preko akcijskih načrtov.

**Vzpostavitev učinkovitega podpornega okolja za razvoj kmetijstva** je v strategiji opredeljena kot **horizontalen ukrep**, saj so: politična podpora, ustrezne pravne podlage in naložbe v potrebno javno infrastrukturo, storitve tehnične podpore, usposabljanj in strokovnega svetovanja ter pomoč pri dostopu do finančnih virov ključnega pomena za razvojni preboj, ki si ga želimo v kmetijstvu. Izvajanje tega ukrepa neposredno vpliva na uspešnost ostalih ukrepov v okviru petih prednostnih nalog, zato mu je potrebno nameniti veliko pozornost.

Ravno tako je **osveščanje lokalnega prebivalstva o pomenu lokalne pridelave hrane, promocija potrošnje lokalno pridelane hrane horizontalen ukrep**, ki deluje kot povezovalni element, ki krepi učinkovitost vseh ostalih ukrepov v strategiji kmetijstva. Lokalna osveščenost ustvarja konstantno povpraševanje, kar omogoča stabilno ekonomsko okolje za kmete.

Vsi projekti in aktivnosti v okviru posameznih ukrepov in horizontalnih ukrepov morajo izboljšati kazalnike na ravni ciljev prednostnih usmeritev in tako prispevati k uresničevanju strateškega cilja in doseganju treh kazalnikov na strateški ravni.

**Viri za uresničevanje strategije** so različni, manjši delež predstavljajo občinska sredstva. Učinkovit sistem podpornega okolja bo omogočil kmetijskim gospodarstvom in ostalim deležnikom v prehranski verigi ter občinam dostop tudi do ostalih virov; nacionalnih in evropskih sredstev.

**STRATEŠKI CILJ**

Dvig kmetijske proizvodnje s ciljem spodbujanja lokalne oskrbe in prehranske varnosti  
in izboljšanje dohodkovnega položaja kmetijskih gospodarstev

<b>PREDNOSTNA USMERITEV 1</b> Izboljšanje infrastrukture in povečanje tržne usmerjenosti kmetijskih gospodarstev	<b>PREDNOSTNA USMERITEV 2</b> Trajnostno kmetovanje in upravljanje z gozdovi	<b>PREDNOSTNA USMERITEV 3</b> Prilagajanje podnebnim spremembam	<b>PREDNOSTNA USMERITEV 4</b> Medsektorsko povezovanje	<b>PREDNOSTNA USMERITEV 5</b> Ohranjanje tradicij, kulturne dediščine in podeželske krajine
<b>HORIZONTALNI UKREP 1</b> Vzpostavitev učinkovitega podpornega okolja				
<b>HORIZONTALNI UKREP 2</b> Osveščanje lokalnega prebivalstva o pomenu lokalne pridelave hrane, promocija potrošnje lokalno pridelane hrane				
<b>UKREP 1.1</b> Naložbe v posodobitev ter širitev kmetij	<b>UKREP 2.1</b> Spodbujanje naravi prijaznega kmetovanja	<b>UKREP 3.1</b> Obnova in izgradnja javnih namakalnih sistemov	<b>UKREP 4.1</b> Povezovanje kmetijstva in turizma	<b>UKREP 5.1</b> Podpiranje ohranjanja pridelave starih in avtohtonih sort
<b>UKREP 1.2</b> Razvoj dopolnilnih dejavnosti na kmetijah	<b>UKREP 2.2</b> Preprečevanje zaraščanja kmetijskih zemljišč ter večanje obdelovalnih površin na KMG	<b>UKREP 3.2</b> Spodbujanje uvajanja novih kmetijskih kultur in poskusnih nasadov	<b>UKREP 4.2</b> Povezovanje kmetijstva in izobraževalnih institucij	<b>UKREP 5.2</b> Spodbujanje pridelave semenskega materiala kmetijskih rastlin
<b>UKREP 1.3</b> Spodbujanje povezovanja kmetov za skupne nastope na trgu in kolektivne naložbe	<b>UKREP 2.3</b> Spodbujanje specializacije kmetijske dejavnosti in širitev kmetij	<b>UKREP 3.3</b> Spodbujanje pametnega kmetovanja	<b>UKREP 4.3</b> Povezovanje kmetijstva in znanosti	<b>UKREP 5.3</b> Podpiranje obnove in revitalizacije kmetijskih in podeželskih dediščinskih objektov ter krajine
<b>UKREP 1.4</b> Spodbujanje partnerskih oblik kmetovanja	<b>UKREP 2.4</b> Podpora prevzemnikom kmetij	<b>UKREP 3.4</b> Uvajanje praks za dolgoročno ohranjanje kakovosti tal		
	<b>UKREP 2.5</b> Trajnostno gospodarjenje z gozdovi	<b>UKREP 3.5</b> Protipoplavni ukrepi za zaščito kmetijskih zemljišč		

Shema strategije

## 5.4.1. Strateški cilj

### STRATEŠKI CILJ

**Dvig kmetijske proizvodnje s ciljem spodbujanja lokalne oskrbe in prehranske varnosti in izboljšanje dohodkovnega položaja kmetijskih gospodarstev.**

#### **Kazalnik 1 Površina kmetijskih zemljišč v uporabi na posamezno kmetijsko gospodarstvo (KZU v ha/KMG)**

Cilj: Povečanje površine kmetijskih zemljišč v uporabi na posamezno kmetijsko gospodarstvo za 5 %.

Izhodiščna vrednost 2020	4,7 ha KZU/KMG
Pričakovana vrednost 2034	4,9 ha KZU/KMG

#### **Kazalnik 2 Število kmetijskih zemljišč v uporabi**

Cilj: Glede na trend upadanja kmetijskih zemljišč v uporabi je cilj občine ohranjanje potenciala.

Izhodiščna vrednost 2020 (v ha)	581 ha
Pričakovana vrednost 2034 (v ha)	581 ha

#### **Kazalnik 3 Število kmetijskih gospodarstev z dopolnilno dejavnostjo**

Cilj: Povečanje števila kmetijskih gospodarstev z registrirano dopolnilno dejavnostjo za 30%.

Izhodiščna vrednost 2022	12
Pričakovana vrednost 2034	16

Strateški cilj naslavlja ključne izzive kmetijstva v občini Miren - Kostanjevica povezane s ponudbo lokalne hrane in dohodkovnim položajem kmetijskih gospodarstev.

Temelji na tržnih in razvojnih priložnostih Vipavske doline in goriškega Krasa, ki so pogojene s preprečevanjem opuščanja kmetovanja, povečanjem kmetijskih površin v uporabi na posamezno kmetijsko gospodarstvo in z diverzifikacijo kmetijskih dejavnosti.

Ključni poudarki vključujejo:

- aktivno politiko povečevanja kmetijskih površin s ciljem vsaj 5-odstotnega povečanja površin na posamezno kmetijsko gospodarstvo,
- zavezanost ohranjanju potenciala kmetijskih zemljišč z ukrepi proti njihovem zmanjševanju,
- spodbujanje registracije in razvoja dopolnilnih dejavnosti s ciljem 30-odstotnega povečanja števila kmetijskih gospodarstev z registrirano dopolnilno dejavnostjo.

## 5.4.2. Horizontalni ukrep 1: Vzpostavitev učinkovitega podpornega okolja

Za resničen preboj v kmetijstvu je potrebno močno, kvalitetno, strokovno in motivirano podporno okolje. Odločna **politična** in **finančna** podpora ter **strokovno** podpiranje kmetov bo lahko ustvarilo temelje za dolgoročno vzdržno kmetijsko proizvodnjo, ki bo odpornejša na podnebne, tržne in družbene izzive prihodnosti in spodbudilo generacijsko prenavo na podeželju in privabilo mlade, izobražene kadre v kmetijski sektor ter s tem zagotovilo njegovo prihodnost.

Učinkovito podporno okolje predstavlja temelj za uspešno izvajanje vseh petih prednostnih usmeritev strategije. **Osnovni namen horizontalnega ukrepa je zagotavljanje celovite podpore kmetijskim gospodarstvom pri njihovi dejavnosti, razvoju, modernizaciji in prilagajanju na nove izzive.**

V središču **strokovnega in svetovalnega dela** podpornega sistema deluje v Vipavski dolini in na goriškem Krasu več ključnih institucij: Kmetijsko gozdarski zavod Nova Gorica kot osrednja strokovna javna institucija, Regijska razvojna agencija Severne Primorske d.o.o. Nova Gorica in Regijska razvojna agencija ROD Ajdovščina kot ustvarjalni in povezovalni razvojnih iniciativ in referenčni instituciji za pridobivanje EU sredstev, tehnični pisarni LAS V obzoru sonca in LAS Vipavska dolina kot podporni točki za izvajanje pristopa LEADER/CLLD. Sistem tvorijo tudi raziskovalne in izobraževalne ustanove v Goriški razvojni regiji (Univerza Nova Gorica, ŠČ Nova Gorica - Biotehniška šola Šempeter pri Gorici), Goriška lokalna energetska agencija (GOLEA), ki nudi kvalitetno podporno okolje za dvig energetske učinkovitosti in osveščenosti v Primorskih občinah in območne enote Zavoda RS za gozdove, ki skrbijo za ohranjanje in sonaravni razvoj gozdov in vseh njihovih funkcij za trajnostno in kakovostno gospodarjenje ter rabo.

Za izvajanje strategije je nujno sodelovanje tudi z drugimi strokovnimi institucijami izven naše regije (npr. Kmetijski inštitut Slovenije, Znanstveno-raziskovalno središče Koper, ostale univerze in raziskovalne institucije), ki lahko s svojim znanjem in izkušnjami pomembno sooblikujejo strokovno-svetovalni del podpornega okolja za kmetijstvo.

Pomemben člen v sistemu svetovalnega podpornega okolja so tudi **občinske upravne službe** in nenazadnje **stanovska društva**, ki s svojim delovanjem krepijo izmenjavo znanj, izkušenj in dobrih praks v kmetijstvu ter podeželskem prostoru. Njihovo delovanje je ključno tudi za ohranjanje tradicije in kulturne dediščine podeželja ter za krepitev povezanosti podeželske skupnosti, zato je pomembno zagotavljati podporo njihovem delovanju ter razvoju novih programov in aktivnosti, ki odgovarjajo na sodobne izzive kmetijstva in podeželja. Izpostaviti velja Društvo podeželske mladine Primorska, ki s svojo dejavnostjo neposredno vpliva na demografsko sliko podeželja, saj spodbuja mlade, da ostanejo in razvijajo kmetijsko dejavnost v domačem okolju, kar je ključno za preprečevanje opuščanja kmetij in ohranjanje živega podeželja.

Za uresničevanje ciljev razvoja kmetijstva v občini Miren - Kostanjevica je ključnega pomena celovito podporno okolje, ki ob strokovni in svetovalni dimenziji vključuje tudi **finančno podporo**. V tem kontekstu ima pomembno vlogo Javni sklad malega gospodarstva Goriške, ustanovljen leta 1992 z namenom pospeševanja razvoja podjetništva in kmetijstva na območju šestih goriških občin. Sklad predstavlja enega od pomembnih instrumentov finančne podpore, saj preko letnih razpisov zagotavlja brezobrestna posojila, namenjena tudi kmetijskim gospodarstvom.

Za zagotavljanje celovite podpore kmetijskim gospodarstvom je nujno, da imajo tudi institucije podpornega okolja politično in finančno podporo in da medsebojno sodelujejo.

### **Izpostavljene vsebine in aktivnosti horizontalnega ukrepa 1:**

- vzpostavitev mreže služb za podporo razvoju kmetijstva v Vipavski dolini in na goriškem Krasu; koordinacija med različnimi institucijami podpornega okolja in razvoj novih storitev glede na potrebe in izzive v sektorju,
- krepitev svetovalne dejavnosti; strokovno svetovanje in usmerjanje kmetijskih gospodarstev, individualno svetovanje prilagojeno potrebam posameznih kmetijskih gospodarstev; svetovanje pri uvajanju okolju prijaznih tehnologij in trajnostnih praks v kmetovanju; pomoč pri razvoju dopolnilnih dejavnosti in diverzifikaciji; svetovanje pri trženju, svetovanje glede možnosti sofinanciranja projektov z nacionalnimi in EU sredstvi,
- redna strokovna izobraževanja za kmete in druge deležnike, specializirani programi usposabljanja za mlade prevzemnike kmetij, organizacija strokovnih ekskurzij in predstavitev dobrih praks,
- spremljanje učinkovitosti podpornih storitev in njihovo prilagajanje potrebam uporabnikov,
- sofinanciranje delovanja društev in izvedbe konkretnih vsebin, kot so izobraževanja, strokovne ekskurzije, promocijski dogodki in podobno,
- oblikovanje novih inovativnih podpornih storitev; kot so npr. inkubatorji.

### **5.4.3. Horizontalni ukrep 2: Osveščanje lokalnega prebivalstva o pomenu lokalne pridelave hrane, promocija potrošnje lokalno pridelane hrane**

Ukrep je usmerjen v **konstantno krepitev zavesti o pomenu in prednostih lokalno pridelane hrane ter spodbujanje njene potrošnje med lokalnimi prebivalci**. Namen ukrepa je povečati delež lokalno pridelane hrane v prehrani prebivalcev ter s tem okrepiti ekonomsko stabilnost lokalnih kmetijskih gospodarstev in prispevati k večji prehranski varnosti širše regije in države. Z izbiro lokalnih pridelkov in izdelkov potrošniki neposredno podpirajo lokalne kmete in predelovalce, denar ostaja v lokalnem okolju in se ponovno investira v skupnost. To prispeva tudi k ohranjanju delovnih mest v kmetijstvu in s kmetijstvom povezanih dejavnostih.

Posebna pozornost bo namenjena izobraževanju in informiranju prebivalcev o številnih prednostih lokalno pridelane hrane. To vključuje ozaveščanje o višji hranilni vrednosti in boljšem okusu sveže, sezonsko pridelane hrane in pomenu krajših dobavnih verig, ki zmanjšujejo potrebo po konzervansih in znižujejo ogljični okoljski odtis.

Ukrep vključuje tudi informiranje o sezonski razpoložljivosti lokalnih pridelkov in načinih njihove priprave. S promocijo sezonskega prehranjevanja se spodbuja bolj trajnostne prehranske navade in zmanjšuje odvisnost od uvožene hrane.

Za doseganje trajnih učinkov ukrep predvideva kontinuirano izvajanje promocijskih in izobraževalnih aktivnosti s posebnim poudarkom na vključevanju mladih generacij.

S krepitvijo povpraševanja po lokalno pridelani hrani ukrep prispeva k večji ekonomski stabilnosti kmetij, spodbuja razvoj lokalnih predelovalnih dejavnosti in krepi povezanost med podeželskim in urbanim prostorom v občini.

Aktivnosti promocije hrane in promocije kmetijstva morajo biti povezane, da si bodo potrošniki lahko ustvarili realno sliko o procesih pridelave in reje.

### Izpostavljene vsebine in aktivnosti horizontalnega ukrepa 2:

- Organizacija tržnic lokalnih kmetijskih produktov in promocijskih dogodkov; organizacija rednih dogodkov za promocijo lokalne hrane, tržnice v okviru turističnih dogodkov ter posebni tematski dnevi v gostinskih obratih in javnih ustanovah s poudarkom na lokalnih sestavinah v okviru menijev.
- Izobraževalne aktivnosti za različne ciljne javnosti; priprava in distribucija izobraževalnih gradiv o pomenu lokalne pridelave hrane, promocijske brošure o prednostih lokalne hrane za zdravje ter redne objave v lokalnih medijih o vplivu nakupa lokalne hrane na razvoj skupnosti in gospodarstva.
- E-obveščanje potrošnikov o sezonski ponudbi lokalnih pridelkov
- Promocija lokalne hrane v javnih ustanovah (npr. vrtec, šole); vzpostavitev celovitega programa izobraževanja o lokalni pridelavi in predelavi hrane v vzgojno-izobraževalnih ustanovah, ki vključuje praktične delavnice priprave jedi iz lokalnih sestavin za kuharje, obiske kmetij s strani vodij nabave, vzpostavitev šolskih vrtov, spodbujanje izvajanja kmetijskih krožkov, spodbujanje vključevanja vsebin o pomenu lokalne pridelave hrane v učne programe, s posebnim poudarkom na povezovanju z lokalnimi kmeti kot mentorji.

### 5.4.4. Prednostna usmeritev 1: Izboljšanje infrastrukture in povečanje tržne usmerjenosti kmetijskih gospodarstev

**Cilj:** Zagotoviti potrebno infrastrukturo za povečanje produktivnosti kmetij, spodbujati dvig tržne proizvodnje in olajšati dostop do tržišč.

#### **Kazalnik 1 Naložbe v primarno kmetijsko proizvodnjo in v predelavo in trženje kmetijskih in živilskih proizvodov, naložbe v nekmetijske dejavnosti**

Cilj: Povečanje občinskih proračunskih sredstev za naložbe na letni ravni.

Izhodiščna vrednost 2024 v €	30.000,00
Pričakovana vrednost 2034 v €	40.000,00

#### **Kazalnik 2 Število izvedenih projektov spodbujanja sodelovanja in povezovanja kmetov v Vipavski dolini in na goriškem Krasu**

Cilj: Projektno sodelovanje in formalno ter neformalno povezovanje kmetijskih gospodarstev za skupne nastope na trgu.

Izhodiščna vrednost 2024	0
Pričakovana vrednost 2034	3

Izboljšanje infrastrukture za kmetijsko proizvodnjo in trženje ter spodbujanje dopolnilnih dejavnosti na kmetijah je ključnega pomena za trajnostni razvoj kmetijstva v občini in povečanje njegove konkurenčnosti. Javna podpora investicijam z EU, nacionalnimi in občinskimi sredstvi lahko znatno vpliva na učinkovitost kmetijske proizvodnje oz. produktivnosti dela pa tudi dobičkonosnosti kmetij.

Dejstvo je, da kmetijstvo v prihodnosti ne more več temeljiti le na večji produktivnosti, temveč na hkratni pametni uporabi virov, izboljšani odpornosti proti podnebnim spremembam in skrbi za okolje, in zato je potrebno spodbujati kmete tudi v investiranje v **tehnološke posodobitve** kmetij. Rezultati ankete so pokazali, da neustrezna kmetijska mehanizacija v določeni meri še vedno predstavlja ovire za ekonomsko upravičeno kmetovanje. Tehnološke posodobitve so tako nujne

za izboljšanje učinkovitosti proizvodnje, zmanjšanje stroškov, izboljšanje kakovosti pridelkov ob hkratnem upoštevanju varovanja okolja. Poleg posodobitve strojnega parka je potrebno **uvajanje digitalnih tehnologij v kmetijske procese** in **rešitev pametnega kmetijstva**, kot so: sistemi za precizno kmetovanje, digitalni sistemi za spremljanje pridelave in napovedovanje bolezni, avtomatizacija in robotizacija delovnih procesov, senzorske tehnologije za optimizacijo namakanja in gnojenja in digitalna orodja za načrtovanje in spremljanje pridelave. Živinorejske kmetije postajajo v tradicionalnem vaškem območju vse bolj prostorsko omejene, hkrati pa so zaradi svojih vplivov, vonjav in hrupa, v luči vse večje urbanizacije vasi, manj sprejemljive. **Omogočanje širitve kmetij** predstavlja pomemben razvojni korak za povečanje produktivnosti kmetij, dvig tržne proizvodnje in za dolgoročno vzdržnost kmetijske panoge. Preselitev kmetij iz strnjenih naselij zmanjšuje konflikte z lokalnim prebivalstvom zaradi hrupa, vonjav in prometa, hkrati pa omogoča celostno zasnovano gospodarskih poslopij za optimalno delovanje in razvoj dopolnilnih dejavnosti.

**Povezovanje kmetov** za skupne nastope na trgu je pomembno za doseganje ekonomije obsega in boljšega pogajalskega položaja. Povečuje skupno produktivnost in ekonomsko odpornost kmetij. Primer dobre prakse je sodelovanje občin in ponudnikov v okviru promocijske znamke prostora Vipavska dolina, ki ima potencial za nadgradnjo v **kolektivno znamko kakovosti** na področju pridelkov in izdelkov. **Zadružištvo in druge oblike kolektivnih organizacij oziroma oblik poslovnega sodelovanja** omogočajo kmetom, da združijo sredstva za skupne investicije, izmenjavo virov in optimizacijo prodaje. Izgradnja **skupnih hladilnih in skladiščnih kapacitet, zbirnih in distribucijskih centrov** bo izboljšala logistiko in s tem omogočila večjo dostopnost pridelkov in hitrejšo odzivanje na tržne spremembe. **S skupnim nastopom na trgu** si kmetje zagotovijo močnejšo pogajalsko pozicijo tako pri nabavi surovin kot pri prodaji končnih izdelkov, poleg tega pa lahko pod skupno blagovno znamko lažje vstopajo v večje prodajne sisteme in trgovske verige. Večji obseg proizvodnje in združene količine izdelkov kupcem zagotavljajo stabilno dobavo skozi vse leto, kar je posebej pomembno za večje odjemalce, kot so šole, vrtci in trgovske verige.

**Spodbujanje naložb v skupne predelovalne obrate** bo vplivalo na lažjo diverzifikacijo kmetijskih gospodarstev, saj to za kmete predstavlja bistveno nižje začetne investicijske stroške.

Spodbujanje **dopolnilnih dejavnosti** predstavlja pomembno priložnost za diverzifikacijo virov dohodka in zmanjšanje tveganj. Tako se povečuje dodana vrednost kmetij, zmanjšujejo negativni vplivi sezonskih nihanj v proizvodnji in krepiti lokalna skupnost. To pomeni dodano vrednost za lokalno prebivalstvo, v nekaterih primerih tudi obogatitev turistične ponudbe. Kmetovalce je potrebno spodbujati in opremiti s primernimi znanji in veščinami in jim omogočiti dostop do naložb za izvajanje njihove dodatne dejavnosti.

V anketi so kmetje med ovirami za kmetovanje izpostavili veliko škodo, ki jo povzroča divjad in zveri. **Vlaganje v ukrepe za preprečevanje škode zaradi divjadi in zavarovanih prosto živečih živalskih vrst** je bistveno cenejše kot sanacija že nastale škode, pri čemer učinkoviti preventivni ukrepi, kot so električne ograje in druge odvračalne metode, dolgoročno zmanjšujejo stroške in izgube pridelka ter varujejo pašno živino pred napadi velikih zveri. Kmetje z zaščito svojih posevkov, nasadov in živali (predvsem drobnice in goveda na paši) zagotavljajo stabilnejši in predvidljivejši pridelek ter varnejšo rejo živali, kar jim omogoča zanesljivejše izpolnjevanje pogodbenih obveznosti do kupcev in ohranjanje tržnih pozicij. Naložbe v preprečevanje škode imajo tudi pozitiven učinek na odnose med kmeti in lovci ter prispevajo k bolj trajnostnemu sobivanju kmetijstva, živinoreje in prostoživečih živali. Z vidika zavarovalnic so kmetije z ustrezno preventivno zaščito pred divjadjo manj tvegane, kar se lahko odraža v ugodnejših zavarovalnih premijah, še posebej pri zavarovanju živine na paši.

#### 5.4.4.1. Ukrep 1.1: Naložbe v posodobitev ter širitev kmetij

##### Naložbe v posodobitev ter širitev kmetij

Ukrep je namenjen modernizaciji in povečanju konkurenčnosti kmetijskih gospodarstev v občini preko **podpore naložbam povezanih s primarno kmetijsko proizvodnjo**.

Osredotoča se na sofinanciranje investicij z EU, nacionalnimi ali občinskimi sredstvi, ki izboljšujejo produktivnost, trajnost in prilagodljivost kmetijske proizvodnje. V okvir ukrepa sodijo naložbe v primarno kmetijsko proizvodnjo, v tehnološke posodobitve, v širitev kmetij (tudi preselitev izven vasi) v zasebne namakalne sisteme, v preprečevanje škode zaradi divjih živali, v digitalizacijo kmetijskih procesov in naložbe pametnega kmetovanja.

##### IZPOSTAVLJENE VSEBINE UKREPA

###### Naložbe v osnovno kmetijsko infrastrukturo:

- Postavitev zaščitenih prostorov – rastlinjakov
- Naložbe za preprečevanje škode zaradi napadov zveri in škode, ki jo na posevkih povzroča divjad,
- Obnova trajnih nasadov, ureditev protitočne zaščite in zaščite proti pozebi,
- Izgradnja ali posodobitev skladiščnih kapacitet
- Naložbe v zasebne namakalne sisteme

###### Digitalizacija kmetijstva in naložbe v tehnologije pametnega kmetovanja

- Nakup sodobne kmetijske mehanizacije z elementi pametnega kmetovanja
- Uvedba sistemov za precizno kmetijstvo
- Robotizacija delovnih procesov
- Digitalni sistemi za spremljanje in načrtovanje proizvodnje

###### Naložbe v infrastrukturo, ki prispevajo k dobrobiti živali

###### Razvoj energetske učinkovitosti in OVE na kmetijah:

- Postavitev agrofotovoltaike na degradiranih območjih in na kmetijskih zemljiščih slabše bonitete za proizvodnjo električne energije s pomočjo sončnih panelov, ob tem, da se ohrani tudi raba zemljišča za primerno kmetijsko dejavnost
- Optimizacija porabe energije v proizvodnji

#### 5.4.4.2. Ukrep 1.2: Razvoj dopolnilnih dejavnosti na kmetijah

##### Razvoj dopolnilnih dejavnosti na kmetijah

Ukrep je zasnovan za povečanje ekonomske stabilnosti in konkurenčnosti kmetij v občini preko diverzifikacije dohodkovnih virov. Usmerjen je v **podporo razvoju različnih dopolnilnih dejavnosti**, ki omogočajo boljši izkoristek razpoložljivih virov kmetije, dodajajo vrednost osnovni kmetijski proizvodnji in ustvarjajo nova delovna mesta na podeželju.

##### IZPOSTAVLJENE VSEBINE UKREPA

###### Naložbe v razvoj dopolnilnih dejavnosti:

- Ureditev prostorov za predelavo in prodajo
- Nakup tehnološke opreme za predelavo
- Ureditev turističnih kapacitet na kmetiji
- Vzpostavitev degustacijskih prostorov
- Nabava opreme za storitvene dejavnosti

### 5.4.4.3. Ukrep 1.3: Spodbujanje povezovanja kmetov za skupne nastope na trgu in kolektivne naložbe

#### Spodbujanje povezovanja kmetov za skupne nastope na trgu in kolektivne naložbe

Ukrep je namenjen krepitvi tržne moči in konkurenčnosti kmetijskih gospodarstev preko **spodbujanja različnih oblik povezovanja in skupnega delovanja**, ki presega meje občine. Osredotoča se na razvoj zadružništva, organizacij proizvajalcev in drugih formalnih in neformalnih oblik poslovnega sodelovanja, ki omogočajo učinkovitejši nastop na trgu in racionalnejšo rabo virov. Posebna pozornost je namenjena spodbujanju **kolektivnih naložb** v skupno infrastrukturo, kot so predelovalni in skladiščni objekti, hladilnice, specializirana oprema in logistični sistemi. Take naložbe presegajo zmožnosti posameznih kmetij, so pa ključne za konkurenčno trženje in stabilnejši dohodkovni položaj. Ukrep podpira tudi nadgradnjo promocijske znamke prostora Vipavska dolina v **kolektivno znamko** kakovosti za produkte in vzpostavljanje drugih kolektivnih znamk.

#### IZPOSTAVLJENE VSEBINE UKREPA

**Priprava in izvedba investicij v skupno infrastrukturo**, ki vključuje izgradnjo skupnih, tudi ekoloških, predelovalnih obratov, sodobnega zbirno-distribucijskega centra z ustreznimi hladilniškimi in skladiščnimi kapacitetami, ter nabavo specializirane opreme za pripravo pridelkov za trg (sortirnice, pakirnice, transportna sredstva).

**Povezovanje v okviru zadruge**; združni sistem omogoča kmetom združevanje količin pridelkov in skupen nastop na trgu, s čimer dosegajo boljše prodajne pogoje in višje odkupne cene. Skupna nabava repromateriala, kot so semena, gnojila in fitofarmaceutvska sredstva, prinaša nižje nabavne cene in boljše pogoje plačila, kar izboljšuje ekonomiko kmetovanja. Zelo pomembna prednost zadružnega sistema je tudi medsebojna izmenjava znanj in izkušenj med člani ter možnost skupnega nastopanja pri pridobivanju evropskih sredstev za razvoj kmetijstva.

**Vzpostavitev strojnih krožkov**; sodelovanje kmetov v strojnih krožkih omogoča optimalno izkoriščenost drage kmetijske mehanizacije, saj si kmetje delijo stroške nakupa in vzdrževanja strojev, hkrati pa lahko z medsebojno pomočjo učinkoviteje izvedejo sezonska dela in si zagotovijo dostop do sodobnejše tehnologije, ki je posameznim kmetijam finančno nedostopna. Strojni krožki dodatno krepijo medsebojno sodelovanje in prenos znanja med kmeti, kar povečuje konkurenčnost vključenih kmetij.

**Spodbujanje vključevanja v sheme kakovosti** (<https://www.gov.si/teme/sheme-kakovosti-in-zasciteni-kmetijski-pridelki-in-zivila/>); vključevanje v nacionalne oz. EU sheme kakovosti kmetom omogoča višjo dodano vrednost njihovih pridelkov in izdelkov ter boljšo prepoznavnost na trgu, saj potrošniki vse bolj cenijo in iščejo certificirane, lokalno pridelane proizvode preverjene kakovosti. Z vključitvijo v sheme kakovosti kmetje pridobijo tudi možnost sodelovanja v skupnih promocijskih aktivnostih na nacionalni ravni ter lažji dostop do javnih naročil in trgovskih verig, ki dajejo prednost certificiranim proizvodom, obenem pa sistem rednih kontrol zagotavlja stalen nadzor nad kakovostjo, kar krepi zaupanje kupcev in omogoča doseganje višjih prodajnih cen.

**Povezovanje ponudnikov v okviru kolektivne znamke Vipavska dolina in drugih znamk**; nadgradnja promocijske znamke prostora Vipavska dolina v kolektivno znamko kakovosti bo potrošnikom zagotovila jamstvo standardov kakovosti, saj bo vsak proizvod s to oznako moral izpolnjevati natančno določene kriterije. Obstoječa promocijska znamka gradi predvsem prepoznavnost območja znamke prostora Vipavska dolina, kolektivna znamka kakovosti bo potrošnikom prinesla dodatno zagotovilo o kakovosti izdelka, njegovem poreklu in načinu pridelave oziroma predelave. Na podlagi pobud s strani kmetov se bo oblikovalo tudi druge kolektivne znamke.

#### 5.4.4.4. Ukrep 1.4: Spodbujanje partnerskih oblik kmetovanja

##### Spodbujanje partnerskih oblik kmetovanja

Ukrep je usmerjen v **vzpostavljanje in krepitev neposrednih povezav med pridelovalci in končnimi porabniki kmetijskih pridelkov**. Namen ukrepa je izboljšati ekonomski položaj kmetov preko zagotavljanja stabilnega odkupa po poštenih cenah ter hkrati končnim porabnikom omogočiti dostop do kakovostne lokalne hrane.

Pretežni del kmetov je v anketi izpostavilo, da večino svojih pridelkov prodajo neposredno na kmetiji. Prednost take prodaje je v tem, da kmetom omogoča prodajo po višji ceni, saj izločijo vse posrednike in stroške transporta, hkrati pa jim omogoča neposredno komunikacijo s kupci, preko katere gradijo zaupanje in zvestobo. Tako lahko tudi hitreje prilagajajo svojo ponudbo glede na želje kupcev in sezonsko razpoložljivost pridelkov in se dogovarjajo za partnerske oblike kmetovanja in odkupa.

Osrednji poudarek ukrepa je na **razvoju različnih modelov partnerskega kmetovanja**. To vključuje neposredno povezovanje kmetov s posameznimi **gospodinjstvi** preko sistema naročniških košaric ali programov redne dostave sezonskih pridelkov, kjer se pridelovalec in porabnik dogovorita za dolgoročno sodelovanje. Takšen pristop kmetom zagotavlja predvidljiv prihodek in jim omogoča načrtovanje proizvodnje, potrošnikom pa zagotavlja redni dostop do svežih lokalnih pridelkov.

Pomemben segment ukrepa predstavlja tudi spodbujanje partnerstev z **javnimi zavodi** v bližini in s **sektorjem HoReCa** (hoteli, restavracije, catering). V tem okviru se razvijajo stabilna pogodbeno razmerja za dobavo lokalno pridelane hrane, pri čemer se posebna pozornost namenja usklajevanju proizvodnje s potrebami kuhinj ter zagotavljanju ustreznih količin in kakovosti pridelkov.

Ukrep podpira tudi vzpostavljanje dolgoročnih poslovnih povezav z **živilsko-predelovalno** industrijo v regiji in s **trgovskimi verigami** s sklepanjem večletnih pogodb o sodelovanju, ki vključujejo dogovor o obsegu in dinamiki dobav ter zagotavljajo stabilne odkupne cene. Na strani kmetijskega sektorja lahko kot partner nastopa tudi zadruga ali katera druga formalna oblika povezanih kmetijskih gospodarstev.

##### IZPOSTAVLJENE VSEBINE UKREPA

**Pomoč javnim zavodom v občini za naročanje lokalnih živil v okviru določil zakona o javnih naročilih;**

**Spodbujanje povezovanja kmetijskih gospodarstev s sektorjem HoReCa;** sodelovanje med kmeti in sektorjem HoReCa omogoča vzpostavitev stabilnih dobavnih verig lokalno pridelane hrane, kar zagotavlja gostincem zanesljivo oskrbo s svežimi in kakovostnimi surovinami, kmetom pa stabilno prodajo po dogovorjenih cenah. Takšno sodelovanje spodbuja razvoj lokalne gastronomije in kulinaričnega turizma, saj lahko gostinci s pomočjo lokalnih dobaviteljev razvijajo edinstvene jedi in zgodbe, temelječe na tradicionalnih receptih in lokalnih surovinah, kar lahko uporabijo kot dodano vrednost pri trženju svoje ponudbe.

**Oblikovanje poslovnih modelov za sodelovanje z živilsko predelovalno industrijo;** kmetovanje za potrebe lokalne živilsko predelovalne industrije omogoča dolgoročno načrtovanje proizvodnje in razvoj specializirane pridelave, ki je prilagojena tehnološkim zahtevam predelovalnih obratov, kar vodi v večjo učinkovitost celotne verige. Ta pristop zagotavlja kmetom stabilno prodajo po vnaprej dogovorjenih pogojih in cenah ter jim omogoča dolgoročno načrtovanje investicij v tehnologijo in znanje, potrebno za doseganje zahtevanih standardov kakovosti. Povezovanje s predelovalno industrijo spodbuja tudi razvoj novih, tržno zanimivih kultur in proizvodnih praks, ki lahko pomembno izboljšajo dohodkovni položaj kmetij, hkrati pa krepi konkurenčnost lokalnih živilsko-predelovalnih podjetij z zagotavljanjem kakovostnih surovin iz bližnjega okolja.

**Oblikovanje poslovnih modelov za sodelovanje z lokalnimi trgovci**

## 5.4.5. Prednostna usmeritev 2: Trajnostno kmetovanje in upravljanje z gozdovi

**Cilj:** Spodbujanje kmetovanja in upravljanja z gozdom, zlasti praks, ki so okolju prijazne in vključujejo varovanje biotske pestrosti ter ohranjanje in izboljšanje kakovosti tal in vode.

<b>Kazalnik 1 Število kmetijskih gospodarstev, ki kmetujejo na ekološki način</b> (certificirana proizvodnja)	
<b>Cilj:</b> povečanje števila certificiranih ekoloških kmetij za 40%.	
Izhodiščna vrednost 2022	11
Pričakovana vrednost 2034	15

<b>Kazalnik 2 Število izvedenih projektov spodbujanja preprečevanja opuščanja kmetovanja</b>	
<b>Cilj:</b> Na naravi prijazen način obdelana predhodno zaraščena oz. opuščena kmetijska zemljišča.	
Izhodiščna vrednost 2024	0
Pričakovana vrednost 2034	5

<b>Kazalnik 3 Število m gozdnih cest v občini</b>	
<b>Cilj:</b> Izboljšati gozdno infrastrukturo z gozdnimi prometnicami za potrebe učinkovitega gospodarjenja z gozdovi.	
Izhodiščna vrednost 2024	25180
Pričakovana vrednost 2034	26000

Spodbujanje kmetovanja, ki temelji na okolju prijaznih praksah, varovanju biotske pestrosti ter ohranjanju kakovosti tal in vode, je danes nujna razvojna usmeritev. Dvig števila certificiranih ekoloških kmetij je pomemben korak k zmanjšanju negativnih vplivov tradicionalnih kmetijskih praks na okolje. **Sonaravno kmetovanje** (*biodinamično, ekološko, permakulturno, regenerativno in integrirano*) pripomore k ohranjanju naravnih virov, izboljšanju kakovosti tal, zmanjšanju erozije ter ohranjanju vodnih virov. Poleg okoljskega vidika imajo taki načini kmetovanja tudi pozitiven ekonomski doprinos, saj dajejo kmetijskim pridelkom in izdelkom **višjo dodano vrednost**. Občina lahko z različnimi ukrepi spodbuja ekološko in ostale oblike sonaravnega kmetovanja in vpliva na tržno dostopnost ekoloških pridelkov. Na območju občine povpraševanje znatno presega ponudbo ekoloških pridelkov in izdelkov s kmetij.

Pomemben dejavnik pri zagotavljanju trajnostnega kmetovanja je **preprečevanje zaraščanja kmetijskih površin**. Kmetijska zemljišča so nenadomestljiv vir za zagotavljanje prehranske varnosti prebivalstva zato jih je potrebno varovati, ohranяти in izboljševati proizvodni potencial. **Zarastle površine niso le neproduktivne, temveč tudi ogrožajo biotsko pestrost** ter zmanjšujejo možnosti za ohranjanje kulturne krajine. Spodbujanje obdelave teh površin in širjenje obdelovalnih površin povečuje kmetijsko proizvodnjo, ob tem pa omogoča večjo diverzifikacijo kmetijskih praks in večjo odpornost na podnebne spremembe. Takšni ukrepi omogočajo tudi trajnostno ohranjanje podeželja in kmetijske kulturne krajine in zaposlenost v kmetijstvu. **Zaraščanje območja na Krasu** vpliva tudi na **povečanje požarne ogroženosti**. **Krčenje gozdnih površin v bližini vasi in naselij** in sprememba namembnosti v kmetijske površine, npr. v pašnike za govedo in drobnico, bo imelo pozitivne učinke tudi na obvladovanje požarne ogroženosti in obenem na povečanje kmetijske

produktivnosti. **Krčenje gozdnih površin predstavlja pomemben ukrep z vidika razvoja kmetijske dejavnosti, obenem pa je to tudi nujen protipožaren ukrep.**

**Primerna zemljišča** so osnova kmetijskega delovanja. Vse večji problem postajajo zapuščena zemljišča, ki jih lastniki prenehajo obdelovati iz različnih razlogov, hkrati pa tisti, ki želijo obdelovati zemljišča, težka pridejo do njih. Da bi se ustavilo zapuščanje zemljišč in hkrati omogočilo dostop do njih tistim, ki želijo razvijati kmetijsko dejavnost, je smotrno **spodbuditi prodajo ali oddajo kmetijskih zemljišč, ki niso v uporabi**. Razdrobljenost kmetijskih zemljišč ostaja izziv, saj zvišuje stroške obdelave. Zato je potrebno podpreti njihovo **združevanje v večje parcele** za učinkovitejše kmetovanje.

Vse večji problem postajajo ostareli kmetovalci, za katere je bojazen, da bi z njihovo upokojitvijo tudi ugasnila njihova kmetijska dejavnost. Izboljšanje starostne strukture nosilcev kmetijskih gospodarstev in prenos kmetij na mlade prevzemnike je ključnega pomena za nadaljevanje kmetijske dejavnosti in s tem trajnost kmetovanja. **Mladi prevzemniki so gonilna sila razvoja lokalnega kmetijstva**. So bolj odprti za novosti, bolj nagnjeni k sprejemanju trajnostnih metod kmetovanja ter digitalnih tehnologij, zato lahko pripomorejo k hitrejšem in učinkovitejšem razvoju lokalnega kmetijstva in izboljšanju prehranske varnosti območja. Izjemna je tudi njihova vloga pri ohranjanju poseljenosti podeželja.

**Trajnostno upravljanje z gozdom** predstavlja pomemben steber okoljske, gospodarske in družbene stabilnosti. Gozdovi so nepogrešljivi kot naravni ponor CO<sub>2</sub>, regulator vodnega režima in varuh biotske raznovrstnosti. Njihova ekonomska vrednost se odraža v lesni industriji, delovnih mestih in gozdnih proizvodih, medtem ko družbeni pomen zajema rekreacijo, turizem in kulturno dediščino. Izzivi, kot so podnebne spremembe, pojav škodljivcev, požarna nevarnost in usklajevanje različnih interesov, zahtevajo premišljeno gospodarjenje, saj napačne odločitve lahko povzročijo dolgotrajno škodo. Gozd predstavlja bogastvo in je ključen za prehod v nizkoogljično družbo, obnova gozdov pa je dolgotrajen in finančno zahteven proces.

**Leta 2022 je obsežen požar opustošil** skoraj 3600 hektarjev gozdov na slovenskem delu Krasa (del komenskega Krasa in goriški Kras), od leta 2023 dalje se sistematično izvajajo akcije pogozdovanja skladno z Načrtom sanacije, ki ga je pripravil Zavod za gozdove Slovenije in predvideva obnovo gozdov s sadnjo in setvijo na območjih najhujše poškodovanosti. To je na okoli 900 hektarjih gozda, kjer je vegetacija popolnoma uničena in je gozd izpostavljen eroziji ter razraščanju tujerodnih invazivnih vrst rastlin. V letih 2023 in 2024 je bilo obnovljenih 232 hektarjev pogorišča: na več kot 46 hektarjih so prostovoljci in izvajalci posadili sadike, na 135 hektarjih posejali seme in na 51 hektarjih posadili želod. Glede na obsežnost požara pa še vedno ostajajo območja, kjer je vegetacija tako hudo poškodovana, da se gozd in z njim povezan habitat za živali, sam ne bo mogel obnoviti. Zato so nujne nadaljnje akcije obnove gozdov na Krasu.

#### 5.4.5.1. Ukrep 2.1: Spodbujanje naravi prijaznega kmetovanja

##### Spodbujanje naravi prijaznega kmetovanja

Ukrep predstavlja celovit pristop k preobrazbi kmetijskih praks v smeri večje trajnosti in okoljske odgovornosti. Osnovno poslanstvo ukrepa je **spodbujanje kmetov k naravi prijaznemu kmetovanju in certificiranju proizvodnje** (ekološka pridelava, predelava, integrirana pridelava, pridelava v okviru nacionalne sheme Izbrana kakovost). Končni cilj ukrepa je vzpostavitev ekonomsko vzdržnega in okoljsko odgovornega kmetijstva, ki zagotavlja kakovostno hrano ob minimalnih negativnih vplivih na okolje.

##### IZPOSTAVLJENE VSEBINE UKREPA

**Oblikovanje in izvedba programa usposabljanj za kmete**, ki vključuje praktične delavnice o metodah ekološke pridelave, biodinamičnem kmetovanju, permakulturi in drugih trajnostnih praksah, s poudarkom na prilagajanju na lokalne razmere in podnebne spremembe, vključno z organizacijo strokovnih ekskurzij k uspešnim ekološkim kmetom.

**Vzpostavljane ekoregije na območju Vipavske doline in Krasa** spodbujanje za preusmeritev v ekološko kmetovanje, povezovanje ekoloških kmetovalcev, vzpostavitev skupne tržne znamke ter razvoj kratkih dobavnih verig.

#### 5.4.5.2. Ukrep 2.2: Preprečevanje zaraščanja kmetijskih zemljišč ter večanje obdelovalnih površin na posamezno kmetijsko gospodarstvo

##### Preprečevanje zaraščanja kmetijskih zemljišč ter večanje obdelovalnih površin na KMG

V okviru ukrepa se bo preprečevalo degradacijo kmetijskih površin zaradi zaraščanja, spodbujalo njihovo ponovno obdelavo ter **povečalo obseg produktivnih površin** s krčenjem gozda. Osrednji poudarek ukrepa je na **preprečevanju zaraščanja kmetijskih** površin, ki predstavlja pomemben izziv za ohranjanje produktivnega kmetijskega prostora. To vključuje identifikacijo ogroženih območij, vzpostavitev sistema spremljanja stanja ter izvajanje pravočasnih ukrepov za preprečevanje zaraščanja.

##### IZPOSTAVLJENE VSEBINE UKREPA

**Izvedba komasacij kmetijskih zemljišč** na prednostnih območjih, vključno s pripravo komasacijskih načrtov, urejanjem lastniških razmerij, združevanjem razdrobljenih parcel ter pravično razdelitvijo zemljišč, s ciljem oblikovanja večjih in bolj funkcionalnih obdelovalnih površin, ki omogočajo učinkovitejšo kmetijsko proizvodnjo.

**Načrtovanje in izvedba agromelioracijskih del** na zaraščenih in novo pridobljenih površinah, ki obsega odstranjevanje zarasti, ravnanje terena, izboljšanje rodovitnosti tal, ureditev odvodnjavanja, namakanja ter druge ukrepe za izboljšanje pridelovalnih pogojev, upoštevajoč specifične potrebe različnih kmetijskih panog.

**Izgradnja in posodobitev mreže dostopnih poti do kmetijskih zemljišč**, vključno z načrtovanjem optimalne postavitve poti, pripravo projektne dokumentacije, izvedbo gradbenih del ter ureditvijo potrebne infrastrukture (odvodnjavanje, izogibališča, obračališča), s poudarkom na zagotavljanju celoletne dostopnosti za kmetijsko mehanizacijo.

**Vzpostavitev sistema za identifikacijo in monitoring zaraščajočih se površin**, ki vključuje redno spremljanje stanja s pomočjo digitalnih orodij (satelitski posnetki, droni), terenskih ogledov ter sodelovanja z lokalnimi kmeti in lastniki zemljišč, skupaj z izdelavo interaktivnega zemljevida in podatkovne baze zaraščenih in ogroženih površin.

**Krčenje gozdnih površin za potrebe večanja obdelovalnih površin, obenem kot preventivni protipožarni ukrep**

### 5.4.5.3. Ukrep 2.3: Spodbujanje specializacije kmetijske dejavnosti in širitev kmetij

#### Spodbujanje specializacije kmetijske dejavnosti in širitev kmetij

Ukrep podpira **specializacijo v tiste kmetijske panoge, ki imajo na območju najboljše naravne pogoje in tržni potencial**. Območja intenzivnejšega kmetijstva bodo skoncentrirana v Vipavski dolini, kjer so potenciali za širitev zelenjadarstva, sadjarstva in poljedelstva, pa tudi vinogradništva. Kras omogoča ekstenzivno kmetovanje; poleg vinogradništva je potrebno spodbujati predvsem pašno živinorejo, oljkarstvo in zeliščarstvo.

**Prednosti specializacije** se kažejo v boljši izrabi proizvodnih virov, večji produktivnosti dela, nižjih stroških na enoto proizvoda in običajno višji kakovosti pridelkov ali proizvodov. Specializirane kmetije so tudi bolj konkurenčne in lažje sledijo tehnološkemu napredku v izbrani proizvodni usmeritvi. Pri specializaciji rastlinske pridelave je ključnega pomena zagotavljanje zadostnih kmetijskih površin za izvajanje ustreznega kolobarja. Ta je nujen za ohranjanje rodovitnosti tal, preprečevanje širjenja bolezni in škodljivcev ter zagotavljanje stabilnih pridelkov. Zato se v okviru ukrepa posebna pozornost namenja tudi povezovanju kmetov pri zagotavljanju potrebnih površin in načrtovanju skupnega kolobarja. Kolobarjenje predstavlja enega temeljnih agrotehničnih ukrepov v rastlinski pridelavi, saj s pravilnim vrstjenjem različnih poljščin na isti površini pomembno vplivamo na ohranjanje in izboljševanje rodovitnosti tal. Pomemben dejavnik pri specializaciji je **možnost namakanja**, še posebej pri pridelavi vrtnin in drugih kultur z večjimi potrebami po vodi.

Spodbujanje postavljanja **rastlinjakov** v Vipavski dolini omogoča celoletno pridelavo vrtnin in drugih kultur neodvisno od vremenskih razmer, pri čemer sodobna oprema za nadzor mikroklima, namakanja in gnojenja zagotavlja optimalne pogoje za rast. Sodobni pristopi v specializirani pridelavi v rastlinjaki vključujejo tudi okoljski vidik s poudarkom na energetski učinkovitosti in trajnostni rabi vode.

**Čebelarstvo** je pomembna kmetijska (živinorejska) panoga, ki zaradi svojega poslanstva zasluži posebno pozornost. Čebele so ključne za obstoj človeštva, saj so ključni opraševalci, in kot take nepogrešljive za prehransko varnost in biotsko raznovrstnost. Čebelji pridelki (med, cvetni prah, vosek, propolis, matični mleček in čebelji strup) služijo kot kakovostna hrana, naravna pomoč pri krepitvi zdravja ter dragocena surovina za živilsko in kozmetično industrijo. Zaradi zmanjševanja populacij opraševalcev zaradi podnebnih sprememb, pesticidov in izgube habitatov je ozaveščanje javnosti in **podpora čebelarjem esencialnega pomena za pridelavo hrane**. Čebelarstvo zahteva specifična znanja, veščine in opremo, kar ga uvršča med specializirane kmetijske panoge. Specializacija omogoča razvoj visokokakovostnih izdelkov z višjo dodano vrednostjo (različne vrste medu, cvetni prah, propolis, matični mleček), kar povečuje dohodkovni potencial kmetij. Spodbujanje čebelarstva prinaša tako ekonomske koristi kmetijam (kot primarna ali dopolnilna dejavnost) kot tudi ekološke koristi celotnemu kmetijskemu sistemu na območju.

#### IZPOSTAVLJENE VSEBINE UKREPA

**Strokovno specialistično svetovanje kmetom z usmeritvami za specializacijo dejavnosti**

**Spodbude za pripravo poslovnih načrtov kmetij, ki se odločajo za specializacijo;** za lažjo odločitev, da kmetije strokovno in premišljeno pristopijo k procesu specializacije.

**Spodbude za postavitve novih rastlinjakov (steklenjakov) ter delna oprostitve (50%) plačila komunalnega prispevka tudi za nestanovanjske kmetijske stavbe:** vsebina neposredno naslavlja eno od večjih ovir pri vzpostavitvi zelenjadarske proizvodnje v rastlinjaki - visoke začetne investicijske stroške.

**Spodbude za obnovo in vzpostavitev novih trajnih nasadov (sadjarstvo, oljkarstvo, vinogradništvo, nasadi lupinastega sadja)**

**Spodbujanje čebelarstva:** investicijska podpora čebelarjem, organizacija specializiranih tečajev za začetnike in napredne čebelarje, delavnice o ekološkem čebelarjenju, podpore za trženjske

aktivnosti, spodbujanje vključevanja čebelarstva v turistično ponudbo, spodbujanje raziskav, okoljske aktivnosti: vzpostavitev medovitih pasov ob kmetijskih površinah, sajenje medovitih dreves in grmovnic na javnih površinah, ozaveščanje javnosti o pomenu čebel za biodiverzitetu in kmetijsko pridelavo

#### **Spodbujanje pašne živinoreje na Krasu**

#### **5.4.5.4. Ukrep 2.4: Podpora prevzemnikom kmetij**

##### **Podpora prevzemnikom kmetij**

Ukrep se osredotoča na olajšanje prevzema kmetijskih gospodarstev, tako za mlade prevzemnike znotraj družinskih kmetij kot tudi za vse druge zainteresirane posameznike, ki želijo začeti svojo kmetijsko dejavnost. **Ta ukrep je ključnega pomena za zagotavljanje trajnosti kmetovanja**, saj spodbuja prehod kmetij od starejših generacij na mlajše prevzemnike ter omogoča lažji začetek kmetovanja tudi tistim, ki še nimajo lastne kmetije, a so motivirani za vključitev v kmetijsko proizvodnjo. Prevzemniki prispevajo k ohranjanju življenja na podeželju, ustvarjanju delovnih mest in ohranjanju tradicij, kar zmanjšuje izseljevanje in izboljšuje demografsko sliko na podeželju. Zaradi pomembne vloge, ki jo imajo mladi pri ohranjanju in razvoju kmetijstva, jim je potrebno prisluhniti in oblikovati take spodbudne ukrepe, ki jih ne bodo odvrčali od kmetovanja, temveč bodo neposredno vplivali na dvig kakovosti življenja na kmetiji.

##### **IZPOSTAVLJENE VSEBINE UKREPA**

**Pomoč mladim pri prevzemu obstoječih kmetij, dodatne spodbude za mlade prevzemnike pri naložbah**

**Pomoč za novonastale kmetije**, ki želijo začeti z rastlinsko pridelavo ali rejo živali, vendar še nimajo lastnega kmetijskega gospodarstva.

**Pomoč pri dostopu do kmetijskih zemljišč**: spodbujanje lažjega dostopa do kmetijskih zemljišč za mlade prevzemnike ter pomoč pri iskanju možnosti za najem ali nakup zemljišč.

**Aktivnosti za dvig kakovosti življenja na kmetiji**; aktivnosti vezane na zagotavljanje socialne varnosti in zdravja.

#### **5.4.5.5. Ukrep 2.5: Trajnostno gospodarjenje z gozdovi**

##### **Trajnostno gospodarjenje z gozdovi**

Ukrep je zasnovan za sistematično izboljšanje gospodarjenja z gozdovi in zajema več ključnih aktivnosti. Na področju infrastrukture podpira vzdrževanje in gradnjo gozdnih prometnic, ki omogočajo optimalen dostop za gospodarjenje in protipožarno varnost, ob spoštovanju omejitev, ki izhajajo iz vidika drugih funkcij gozdov. Pomemben del predstavlja sofinanciranje ureditve in vzdrževanja gozdnih presek, protipožarnih stez in zidov, ki služijo tako gospodarjenju kot preventivni zaščiti pred požari in drugimi naravnimi nesrečami. Ravno tako je pomembno vzdrževanje gozdnih vlak s ciljem zmanjšanja erozijskih pojavov v gozdu.

V okviru gojenja in varstva gozdov ukrep podpira obnovo gozda s saditvijo odpornejših drevesnih vrst, nego mladega gozda ter sanacijo poškodovanih gozdnih sestojev. Posebna pozornost je namenjena ukrepom za krepitev biotske pestrosti, kot so ohranjanje habitatnih dreves in vzdrževanje gozdnih jas.

Za povečanje učinkovitosti in varnosti pri delu ukrep sofinancira nakup sodobne gozdarske mehanizacije in opreme, ki zmanjšuje negativne vplive na gozdna tla. Spodbuja se tudi digitalizacija gospodarjenja z uporabo sodobnih tehnologij za načrtovanje in spremljanje del v gozdu.

#### IZPOSTAVLJENE VSEBINE UKREPA

**Gradnja in vzdrževanje gozdnih prometnic;** podpora za izgradnjo in vzdrževanje gozdnih prometnic, ki omogočajo optimalen dostop za gospodarjenje z gozdovi in zagotavljajo protipožarno varnost.

**Vzdrževanje gozdnih presek in protipožarnih stez:** sofinanciranje ureditev gozdnih presek, protipožarnih stez in zidov, ki služijo tako gospodarjenju kot zaščiti pred požari in drugimi naravnimi nesrečami.

**Vzdrževanje gozdnih vlak** za preprečevanje erozije: podpora pri vzdrževanju gozdnih vlak za zmanjšanje erozijskih pojavov v gozdovih, kar prispeva k ohranjanju talne stabilnosti.

**Obnova gozda z odpornimi drevesnimi vrstami:** podpora sajenju drevesnih vrst, ki so odporne na podnebne spremembe ter zagotavljanje biotske pestrosti z mešanimi sestoji dreves.

**Negovanje mladega gozda in sanacija poškodovanih gozdnih sestojev:** spodbujanje pravilnega vzdrževanja mladih gozdov ter sanacije gozdov, ki so bili poškodovani zaradi naravnih nesreč ali podnebnih sprememb.

**Nakup sodobne gozdarske mehanizacije** in opreme: podpora pri nakupu opreme, ki zmanjša negativne vplive na gozdna tla in povečuje učinkovitost pri gozdarskih delih.

**Spodbujanje lastnikov gozdov k certifikacija gozdov po PEFC,** ki je globalni sistem certificiranja gozdov, ki spodbuja trajnostno gospodarjenje z gozdom, zagotavlja ekološke, socialne in gospodarske koristi ter izboljšuje odgovornost in transparentnost pri upravljanju gozdov.

**Načrtno pogozdovanje na območju Krasa:** pomembna aktivnost je obnova požarišč na območju Krasa, kjer se upoštevajo specifične lastnosti terena in podnebne spremembe. To vključuje izbiro ustreznih drevesnih vrst, postopno zasaditev, redno spremljanje uspešnosti in zaščito mladih sadik.

**Vzpostavljanje gozdnih učnih poti**

### 5.4.6. Prednostna usmeritev 3: Prilagajanje podnebnim spremembam

**Cilj:** Razviti močan kmetijski sektor, ki bo prilagojen na vplive podnebnih sprememb ter bo sposoben kljubovati ekstremnim vremenskim pojavom, kot so npr. suše, poplave, toča, zmrzal.

#### Kazalnik 1 Namakalne kmetijske površine v ha

Cilj: ohranjanje namakalnih površin v občini.

Izhodiščna vrednost 2024	213,15 ha
Pričakovana vrednost 2034	213,15 ha

#### Kazalnik 2 Število izvedenih projektov spodbujanja prilagajanja kmetijstva podnebnim spremembam

Cilj: Izvajanje pilotnih projektov, ki bodo prispevali k prilagajanju kmetijskih praks na podnebne spremembe.

Izhodiščna vrednost 2024	0
Pričakovana vrednost 2034	3

Prilagajanje kmetijstva na podnebne spremembe postaja vse pomembnejše, saj se podnebne razmere spreminjajo in vplivajo na pridelavo, oskrbo z vodo, zdravje tal in biotsko raznovrstnost. Projekcije na podlagi analitičnih podatkov kažejo, da bodo povprečne temperature zraka iz leta v leto naraščale. Podnebne spremembe že sedaj vplivajo na kmetijsko proizvodnjo, zlasti na stabilnost pridelkov, kar lahko ogrozi kmetijske dohodke in preskrbo s hrano. Manjše količine pridelka lahko postavijo lokalne pridelke v cenovno nekonkurenčno pozicijo v primerjavi s pridelki iz uvoza. Ukrepi za prilagoditev so ključni za zagotavljanje trajnostne proizvodnje, ohranjanje naravnih virov in povečanje odpornosti kmetijstva. **Obnova in izgradnja namakalnih sistemov** je nujna za povečanje odpornosti kmetij na suše, saj omogoča natančno in učinkovito rabo vode. Vzpostavitev javnega lokalnega namakalnega sistema predstavlja dejansko zavezo občine za ohranjanje in razvoj kmetijstva, saj se na ta način povečuje zanesljivost stabilne kmetijske proizvodnje in se bistveno zmanjšajo tveganja povezana s sušo oziroma odvisnostjo od vremenskih razmer, kar omogoča boljše načrtovanje posevkov.

**Spodbujanje uvajanja novih kmetijskih kultur** in poskusnih nasadov omogoča prilagoditev na spreminjajoče se podnebje. Novi pridelki, ki so odpornejši na ekstremne razmere, bodo prispevali k večji stabilnosti kmetijske proizvodnje. Kmetijske kulture, ki so bolj prilagojene na vremenske razmere, potrebujejo manj fitofarmaceutskih sredstev in gnojil. **Gojenje netradicionalnih kultur** na kmetijskih gospodarstvih za krmo živali oziroma prehrano ljudi predstavlja inovativen pristop k diverzifikaciji kmetijskih gospodarstev s številnimi prednostmi v kontekstu trajnostne pridelave in krožnega gospodarstva. **Precizno kmetovanje in uporaba umetne inteligence** s povezovanjem inovativne tehnologije ter najnovejših dognanj v znanosti omogočata optimizacijo rabe virov, kot so voda (sistemi za pametno namakanje), gnojila in pesticidi, ter zmanjšanje negativnih vplivov na okolje, kar povečuje odpornost kmetijskih praks, izboljšuje donosnost in kakovost pridelkov. **Prakse za zadrževanje ogljika** v tleh pripomorejo k izboljšanju strukture tal (ohranjajo zdravje in rodovitnost tal), zmanjšanju erozije in večjemu zadrževanju vlage. S tovrstnimi praksami se zmanjšuje tudi količina CO<sub>2</sub> v ozračju, kar neposredno pripomore k omilitvi podnebnih sprememb.

Vipavska dolina zaradi svojih geomorfoloških značilnosti in spreminjajočih se podnebnih razmer spada med območja z visokim tveganjem za poplave. Ekstremni vremenski dogodki, ki vključujejo intenzivne padavine v kratkih časovnih obdobjih, postajajo vse pogostejši, kar povečuje **tveganje za poplavljanje kmetijskih zemljišč** ob reki Vipavi in njenih pritokih. Protipoplavni ukrepi tako predstavljajo eno od pomembnih komponent prilagajanja podnebnim spremembam v občini. **Kras** na drugi strani spada med območja z visokim tveganjem za požare.

#### 5.4.6.1. Ukrep 3.1: Obnova in izgradnja javnih namakalnih sistemov

##### Obnova in izgradnja javnih namakalnih sistemov

Po tem, ko je bila v aprilu 2022 podpisana pogodba o prenosu lastninske pravice ter upravljanja in vzdrževanja državnega namakalnega sistema Namakalni razvod Vogršček na pet občin Vipavske doline: Ajdovščina, Šempeter-Vrtojba, Renče – Vogrsko, Miren-Kostanjevica in Nova Gorica, so sodelujoče občine pričele s projektom sanacije. Namakalni razvod Vogršček, ki je evidentiran v evidenci osuševalnih in namakalnih sistemov, je razdeljen na 16 namakalnih polj. Iz Dokumenta identifikacije investicijskega projekta »Tehnološka posodobitev namakalnega sistema namakalni razvod Vogršček« iz novembra 2024 izhaja, da ima namakalni sistem Vogršček osnovno hrbenico cevovodov že opredeljeno in zgrajeno. Trenutno se uporablja namakalni sistem za namakanje površin v manjšem obsegu (okoli 350 ha), vgrajeno cevovodno omrežje pa zagotavlja namakanje za okoli 945 ha. Kapaciteta zajezitve Vogrščka trenutno omogoča za odjemom vode 3,5 mio m<sup>3</sup> oz. za okoli 1.500 ha površin. Obseg možnih namakalnih kmetijskih površin je na območju šestih občin Vipavske doline in skupaj predstavljajo za okoli 1.350 ha površin. Namakalni sistem zadrževalnika

Vogršček predstavlja ključno infrastrukturo za zagotavljanje stabilne kmetijske proizvodnje v Vipavski dolini. Ukrep je usmerjen v celovito modernizacijo obstoječega namakalnega sistema in njegovo širitev na nova območja, kjer obstajajo potrebe in potenciali za namakanje. Ukrep predpostavlja sodelovanje občin Vipavske doline pri izvedbi sanacije namakalnega sistema zadrževalnika Vogršček. Končni cilj sanacije je daljinsko upravljanje saniranega omrežja cevovodov z neposrednim dostopom posameznih uporabnikov preko mobilne aplikacije do centralnega upravljalnega sistema z namenom hitrega odzivanja ob posameznih pojavih (zmrzali, povišanih temperaturah, ipd.). Površina namakalnih polj v občini Miren – Kostanjevica je 213,15 ha. Tehnološka posodobitev obstoječega sistema vključuje gradbeni, elektro in strojno-tehnološki del.

#### Izpostavljene vsebine ukrepa

**Sanacija javnega lokalnega namakalnega sistema Namakalni razvod Vogršček;** kandidatura petih občin za obnovo obstoječega namakalnega sistema na javnem razpisu Ministrstva za kmetijstvo, gozdarstvo in prehrano za sredstva Strateškega načrta skupne kmetijske politike 2023 – 2027

**Razširitev javnega lokalnega namakalnega sistema Namakalni razvod Vogršček;** priprava projekta

### 5.4.6.2. Ukrep 3.2: Spodbujanje uvajanja novih kmetijskih kultur in poskusnih nasadov

#### Spodbujanje uvajanja novih kmetijskih kultur in poskusnih nasadov

Ukrep podpira vzpostavljanje poskusnih nasadov in spodbujanje uvajanja kultur, ki so bolj odporne na sušo, visoke temperature, bolezni in škodljivce, ki postajajo vse pogostejši zaradi podnebnih sprememb.

Ukrep podpira tudi gojenje netradicionalnih kultur na kmetijskih gospodarstvih za krmo živali oziroma prehrano ljudi (npr. alge, žuželke, mikrozelenje, kalčki), kar predstavlja inovativen pristop k diverzifikaciji kmetijskih gospodarstev.

#### Izpostavljene vsebine ukrepa

**Vzpostavljanje poskusnih nasadov:** testiranje novih sort sadja in zelenjave, preizkušanje mediteranskih kultur, uvajanje alternativnih poljščin, lupinastega sadja, postavitve demonstracijskih površin; podpora pri nakupu sadilnega materiala, svetovalna podpora.

**Spodbujanje kmetijskih gospodarstev za vključevanje v pilotne projekte uvajanja novih, tudi netradicionalnih kultur**

### 5.4.6.3. Ukrep 3.3: Spodbujanje pametnega kmetovanja

#### Spodbujanje pametnega kmetovanja

Namen ukrepa je spodbuditi prehod kmetij na podatkovno podprto odločanje v kmetijski pridelavi in reji, ki omogoča optimizacijo pridelave in reje in zmanjšanje vplivov na okolje.

Precizno kmetijstvo združuje različne tehnološke rešitve in pristope, ki npr. omogočajo: natančno odmerjanje vode pri namakanju glede na dejanske potrebe rastlin, ciljno gnojenje na podlagi podatkov o stanju tal in razvoju rastlin, optimizirano uporabo fitofarmaceutskih sredstev, spremljanje rasti in razvoja rastlin s pomočjo npr. senzorjev in dronov in pravočasno zaznavanje bolezni in

škodljivcev, precizno upravljanje prehrane živali, telemedicino, ki omogoča zbiranje in spremljanje podatkov o zdravju in vedenju živali ter drugih informacij v realnem času. Za izvedbo ukrepa je predpogoj zmogljivo digitalno omrežje oziroma infrastruktura. Precizno kmetijstvo temelji na zbiranju, prenosu in obdelavi velikih količin podatkov v realnem času, kar zahteva stabilno in zmogljivo digitalno infrastrukturo.

Končni cilj ukrepa je povečanje števila kmetij, ki uporabljajo pristope in tehnologijo preciznega kmetijstva, ter s tem izboljšanje učinkovitosti rabe virov in zmanjšanje okoljskih vplivov kmetijske proizvodnje v občini.

Ukrep naslavlja izvedbo pilotnih projektov, naložbe v nove tehnologije sodijo v okvir ukrepa prve prednostne naloge.

#### **Izpostavljene vsebine ukrepa**

**Spodbujanje kmetov za sodelovanje v projektih in izvedba pilotnih projektov uvedbe pametnih tehnologij na kmetijskih gospodarstvih;** testiranje različnih tehnologij preciznega kmetijstva, demonstracija učinkov v praksi, zbiranje in analiza podatkov o učinkovitosti, priprava priporočil in ocene ekonomske upravičenosti za širšo implementacijo.

### **5.4.6.4. Ukrep 3.4: Spodbujanje uvajanja praks za dolgoročno ohranjanje kakovosti tal**

#### **UKREP 3.4**

#### **Spodbujanje uvajanja praks za dolgoročno ohranjanje kakovosti tal**

Uvajanje praks, ki spodbujajo boljše upravljanje tal, je ključnega pomena za ohranjanje rodovitnosti tal in povečanje odpornosti kmetijskih ekosistemov na neugodne vremenske pojave, kot so npr. suše, poplave, močni nalivi, veter. Takšne prakse pripomorejo k zmanjšanju tveganja za erozijo tal, kar lahko vodi v izgubo dragocenih plodnih slojev tal in posledično zmanjšanje kmetijske produktivnosti. Z izboljšanjem strukture tal in spodbujanjem biotske raznovrstnosti v tleh se zmanjša tveganje za erozijo in omogoči boljša absorpcija vode.

Poleg tega ima, povečana sekvestracija ogljika v tleh, ki se doseže z uvajanjem teh praks, pomemben pozitiven učinek na omilitev podnebnih sprememb. Zemlja, bogata z organskimi snovmi, je učinkovita pri zadrževanju ogljika, kar pripomore k zmanjšanju koncentracije ogljikovega dioksida v atmosferi. Zdravje tal je tako neposredno povezano s tem, kako kmetijstvo vpliva na globalno podnebje.

#### **Izpostavljene vsebine ukrepa**

**Spodbujanje agroekoloških praks in kolobarjenja;** spodbujanje kmetov k uporabi agroekoloških praks, kot so kolobarjenje, setev pokrovnih rastlin in uporaba organskih gnojil, ki povečujejo vsebnost humusa v tleh in izboljšujejo njihovo strukturo. Te prakse so ključne za povečanje sposobnosti tal za zadrževanje ogljika in zmanjšanje njihove erozije, hkrati pa povečujejo odpornost tal na vremenske ekstremne razmere.

#### **Uvedba tehnologij za spremljanje in merjenje erozije ter kakovosti tal**

Razvijanje in uvedba naprednih tehnologij za spremljanje stanja tal, vključno z uporabo daljinskega zaznavanja, GPS sistemov in različnih senzorjev, ki omogočajo natančno oceno tveganja za erozijo, sprememb v vlažnosti tal ter stopnje sekvestracije ogljika.

#### 5.4.6.5. Ukrep 3.5: Protipoplavni ukrepi za zaščito kmetijskih zemljišč

##### Protipoplavni ukrepi za zaščito kmetijskih zemljišč v Vipavski dolini

Glavni namen protipoplavnih ukrepov je zaščita kmetijskih površin pred poplavami vodotokov porečja reke Vipave, zmanjšanje ekonomskih škod na kmetijskih pridelkih in infrastrukturi ter zagotavljanje dolgoročne stabilnosti kmetijske proizvodnje.

##### Izpostavljene vsebine ukrepa

**Izdelava celovite hidrološko-hidravlične (HH) študije porečja Vipave**, s katero se bo predvidelo potrebne ukrepe za zmanjšanje poplavne ogroženosti od njenih izvirov v Vipavi do izliva v Sočo.

**Implementacija tehničnih protipoplavnih ukrepov na podlagi HH študije**; npr. ureditev razlivnih površin in suhih zadrževalnikov, kjer pa se dovoli kmetijska proizvodnja (npr. trajni nasadi), vzpostavitev ustreznih drenažnih sistemov na kmetijskih zemljiščih, renaturacija izbranih odsekov vodotokov za povečanje zadrževalne sposobnosti, izgradnja kontroliranih prelivnih polj za usmerjanje poplavnih voda stran od kmetijskih površin.

**Implementacija ekosistemskih rešitev**; vzpostavitev obrežnih vegetacijskih pasov, ki povečujejo stabilnost brežin, revitalizacija mokrišč z dvojno funkcijo (zadrževanje vode in povečanje biodiverzitete), trajnostno upravljanje z obrežnimi gozdovi za povečanje zadrževalne sposobnosti.

#### 5.4.7. Prednostna usmeritev 4: Medsektorsko povezovanje

**Cilj:** vzpostaviti trajne in učinkovite povezave med kmetijstvom ter ostalimi gospodarskimi in družbenimi dejavnostmi za doseganje sinergijskih učinkov in krepitev konkurenčnosti kmetijskega sektorja.

##### Kazalnik 1 Število izvedenih projektov spodbujanja povezovanja kmetijstva z drugimi panogami oz. sektorji

Izhodiščna vrednost 2024	0
Pričakovana vrednost 2034	5

Trajno sodelovanje med kmetijskim in drugimi sektorji je ključno za dolgoročni razvoj in ohranjanje kmetijske dejavnosti. S povezovanjem se krepi moč celotnega lokalnega gospodarstva, zato je pomembno, da občina vlaga in spodbuja vse oblike povezovanja. **Povezovanje kmetijstva s turizmom** bo pripomoglo k razvoju novih poslovnih priložnosti, kot so inovativni turistični produkti na podeželju, turizem na kmetijah in trženje kakovostnih lokalnih pridelkov in izdelkov. Kmetijstvo v občini že zavzema pomembno vlogo enega od stebrov oblikovanja turistične ponudbe. Kmetijski pridelki in izdelki skupaj z ostalimi storitvami in kmetijsko kulturno krajino predstavljajo pomemben del turistične ponudbe, ki jo je mogoče nadgraditi in oblikovati turistične produkte z višjo dodano vrednostjo. **Sodelovanje z izobraževalnim sektorjem** je pomembno za prenos znanja in razvoj kadrov v kmetijstvu. Srednje kmetijske šole in fakultete imajo zahtevno in pomembno vlogo pri ohranjanju in razvoju kmetijstva. Njihova kakovost vpliva tudi na odločitve mladih za izbiro poklica kmeta, za prevzem domačih kmetij oziroma vzpostavitev novih kmetij, kar posledično vpliva na trajnost kmetijskega sektorja. Potreba izobraževalnih ustanov je, da stalno sledijo novostim v kmetovanju in da prilagajajo učne vsebine vključno s praktičnim izobraževanjem novim potrebam na terenu.

V Šempetru pri Gorici v okviru Šolskega centra Nova Gorica uspešno deluje edina srednja kmetijska šola na Primorskem - Biotehniška šola Šempeter pri Gorici, katere začetki segajo v 70. leta prejšnjega stoletja. Na šolskem posestvu, ki se razprostira na 19 hektarjih, in v specializiranih učilnicah

(npr. v laboratoriju, vinski kleti, prostoru za predelavo, degustacijski sobi, čebelnjaku, pokritih zelenjadarskih površinah in strojni lopi) dobijo dijaki širok nabor izkušenj in znanj.

V Vipavi v okviru Univerze v Novi Gorici deluje Fakulteta za vinogradništvo in vinarstvo, ki od leta 2006 izvaja dodiplomski in magistrski študij programa vinogradništvo in vinarstvo. V sklopu programa študentje pridobivajo tako teoretične kot praktične izkušnje tudi s področja trženja vina. Tako srednja šola kot fakulteta sta vključeni v številne projekte, tudi mednarodne, in sodelujeta z ostalimi kmetijskimi institucijami in lokalnimi skupnostmi.

**Sodelovanje z znanstvenimi institucijami** je pomembno, saj omogoča hitrejši prenos inovacij v prakso in razvoj novih tehnoloških rešitev, prilagojenih potrebam kmetij. Raziskovalne institucije lahko s pomočjo kmetij izvajajo aplikativne raziskave, kmetije pa pridobijo dostop do najnovejših dognanj in tehnologij. Takšno sodelovanje je posebej pomembno pri razvoju trajnostnih praks in prilagajanju na podnebne spremembe. Sodelovanje za potrebe genskih bank bo omogočilo ohranitev starih sort, biotske pestrosti in razvoj novih sort, prilagojenih na spremenjene lokalne podnebne razmere, kar bo kmetijam pomagalo pri ohranjanju pridelkov tudi ob neugodnih razmerah. Razvoja **umetne inteligence** in njene uporabe tudi v kmetijstvu ni mogoče zaustaviti. Neupoštevanje tega vidika razvoja pomeni zaostajanje v konkurenčnosti na globalnem trgu, večjo ranljivost za podnebne spremembe, nadaljevanje pretirane porabe naravnih virov in manjšo prehrabno varnost. V kontekstu uporabe umetne inteligence v kmetijstvu je kibernetska varnost postala kritično področje, saj pametni kmetijski sistemi prinašajo specifična varnostna tveganja povezana s šibko varnostno zaščito podatkov. Za omilitev teh tveganj je nujno ob vpeljavi upoštevati vse vidike zagotavljanja varnosti pred kibernetskimi vdori, zato je pred uvajanjem umetne inteligence nujno izobraževanje kmetov o osnovnih kibernetskih varnostnih praksah in ne zgolj o uporabi in uporabnosti tovrstnih orodij. Medsektorsko sodelovanje tudi krepi **družbeno vlogo kmetijstva**, saj povečuje razumevanje pomena lokalne pridelave hrane in prispeva k ohranjanju kulturne krajine. To ima pozitiven učinek na **ugled kmetijstva v družbi** in posledično na podporo javnosti kmetijskemu sektorju.

#### 5.4.7.1. Ukrep 4.1: Povezovanje kmetijstva in turizma

##### Povezovanje kmetijstva in turizma

Povezovanje kmetijstva in turizma je ključno za trajnostni razvoj tako kmetijskega sektorja kot tudi turistične ponudbe v občini. Kmetijstvo predstavlja temeljne sestavine podeželske kulturne krajine in bogate kulturne dediščine, ki sta ključna za razvoj turizma. Z integracijo kmetijskih dejavnosti v turistično ponudbo se ustvarjajo nove poslovne priložnosti, ki spodbujajo rast lokalnega gospodarstva, povečujejo dodano vrednost kmetijskih pridelkov in krepijo socialno kohezijo znotraj skupnosti.

**Kmetije z registriranimi dopolnilnimi dejavnostmi**, ki vključujejo turistične dejavnosti, kot so kmečki turizem, degustacije lokalnih pridelkov ter druge aktivnosti na kmetiji, so ključni **nosilci podeželskega turizma**. Turizem obenem ponuja priložnost za trženje kmetijskih pridelkov in izdelkov in pripomore k dvigu njihove dodane vrednosti.

Na podlagi aktivnosti v okviru destinacijske znamke Miren Kras in promocijske znamke prostora Vipavska dolina pridobiva območje občine Miren - Kostanjevica iz leta v leto močnejši imidž ugledne **vinsko-kulinarične destinacije**. V prvi vrsti so za to zaslužni kmetje, vinogradniki in vinarji, pa tudi ostali kmetovalci, ki poslovno sodelujejo z lokalnimi gostinci po načelu kratkih dobavnih verig. Strategija razvoja trajnostnega turizma v destinaciji Nova Gorica in Vipavska dolina 2024 – 2030 izpostavlja **turizem hrane** kot enega od treh tržnih segmentov, na katerega se bo osredotočala destinacija, kar kaže na pomembnost kmetijskega sektorja za turistični razvoj območja.

Občina Miren - Kostanjevica bo še naprej vlagala v promocijske aktivnosti za dvig prepoznavnosti območja kot vrhunske vinsko-kulinarične destinacije in spodbujala sodelovanje med kmeti, Javnim

zavodom Miren Kras, gostinskimi ponudniki, OOO Nova Gorica in ostalimi deležniki za skupno oblikovanje produktov in storitev v okviru podeželskega turizma v občini.

#### Izpostavljene vsebine ukrepa

**Investicije v izboljšanje javne turistične infrastrukture na podeželju;** za razvoj podeželskega turizma je potrebno poskrbeti tudi za osnovno in podporno infrastrukturo turistični dejavnosti na kmetijah; npr. urejanje tematskih pešpoti in kolesarskih poti, postavitve informativnih tabel, parkirišč, omogočanje širokopasovnega dostopa do interneta.

**Naložbe v promocijsko-prodajne prostore;** predstavljajo pomembno infrastrukturo za neposredno povezovanje lokalnih kmetijskih pridelovalcev s potrošniki in turisti, kjer lahko na enem mestu predstavljajo in prodajajo svoje proizvode ter tako krepijo prepoznavnost lokalne ponudbe. Ti prostori lahko delujejo kot stičišča, kjer se prepletajo ponudba lokalnega kmetijstva, tradicionalnih obrti in turističnih storitev, kar omogoča ustvarjanje celovite izkušnje za obiskovalce in višjo dodano vrednost lokalnim proizvodom.

**Razvoj in promocija turističnih produktov na kmetijah;** aktivnosti vključujejo pomoč pri oblikovanju novih vsebin in doživetij, ki ponujajo obiskovalcem avtentično podeželsko izkušnjo, hkrati pa povečujejo dodano vrednost lokalnih pridelkov.

**Izobraževanje kmetov za razvoj turističnih dejavnosti;** usposabljanja na področjih dopolnilnih dejavnosti na kmetijah, trženja, gostoljubnosti, upravljanja z gosti, delavnice o novih trendih v turistični ponudbi, kot so ekološki turizem in turizem doživetij.

**Spodbujanje sodelovanja med kmetijami in turističnimi organizacijami;** povezovanje z javnim zavodom in s turističnimi agencijami za potrebe oblikovanja produktov in storitev.

**Izdelava promocijskih materialov**

**Trženje lokalnih pridelkov v okviru turističnih prireditev**

**Organizacija vinsko-kulinaričnih turističnih prireditev**

**Organizacija in podpora izvedbi festivalov, sejmov in tematskih dogodkov,** ki so osredotočeni na kmetijsko dediščino območja; npr. festivali avtohtonih vin,

**Organizacija dogodkov, katerih cilj je krepiti dediščino in tradicije lokalnega kmetijstva, ohranjati in promovirati lokalno identiteto in kmetijske produkte**

#### 5.4.7.2. Ukrep 4.2: Povezovanje kmetijstva in izobraževalnih institucij

##### Povezovanje kmetijstva in izobraževalnih institucij

Povezovanje kmetijstva z izobraževalnimi institucijami je ključnega pomena za razvoj inovativnih in trajnostnih rešitev v kmetijstvu ter za zagotavljanje potrebnih znanj in veščin mladim generacijam, ki bodo prevzele kmetijsko dejavnost v prihodnosti. Ta ukrep krepi sodelovanje med kmetijami in vzgojnimi ter izobraževalnimi ustanovami na vseh ravneh, od vrtcev, osnovnih in srednjih šol do fakultet, s ciljem izboljšanja prenosa znanja, spodbujanja inovacij in zagotavljanja **usposobljenih kadrov za prihodnost kmetijstva**. Ukrep krepi koncept vseživljenjskega učenja tudi v okviru kmetijstva.

##### Izpostavljene vsebine ukrepa

**Spodbujanje mladih za izobraževanje in delo v kmetijstvu:** predstavljanje kmetijstva kot perspektivne poklicne poti, spodbujanje k vpisu na srednjo kmetijsko šolo, organizacija projektnih dni in ekskurzij za šolsko mladino, razvoj podjetniških znanj za uspešno vodenje kmetij, spodbujanje interdisciplinarnega povezovanja med kmetijstvom in drugimi strokami.

**Promoviranje kmetijstva preko kmetijskih krožkov v vrtcih in osnovnih šolah**

**Promoviranje novih poklicev povezanih s pametnimi tehnologijami v kmetijstvu**

**Spodbujanje sodelovanja v izobraževalnem procesu, npr.:** izvajanje praktičnega pouka in delavnic na kmetijah, vključevanje kmetov kot mentorjev v izobraževalni proces, razvoj

specializiranih programov usposabljanja za potrebe sodobnega kmetijstva, spodbujanje raziskovalnih nalog in projektov študentov na kmetijah.

### 5.4.7.3. Ukrep 4.3: Povezovanje kmetijstva in znanosti

#### Povezovanje kmetijstva in znanosti

Povezovanje kmetijstva in znanosti je ključnega pomena za uspešno prilagoditev kmetijstva na podnebne spremembe, povečanje produktivnosti, ohranjanje biotske raznovrstnosti in uvajanje inovacij v pridelavo hrane. Sodelovanje s strokovnjaki iz raziskovalnih inštitutov, univerz in drugih znanstvenih organizacij omogoča prenos najnovejših znanstvenih dognanj in tehnologij neposredno v kmetijsko prakso, kar prispeva k večji učinkovitosti, trajnosti in konkurenčnosti kmetijskih gospodarstev.

Z vlaganjem v tovrstno povezovanje se kmetijam omogoči dostop do naprednih raziskav in novih kmetijskih praks, ki izboljšajo upravljanje z naravnimi viri, optimizirajo proizvodne procese ter pomagajo pri prilagajanju na spremenljive podnebne razmere. Ukrep vključuje podporo za izvedbo pilotnih projektov, v katerih bodo testirane inovativne rešitve na terenu, ter vzpostavljanje *Living Labs* – raziskovalnih okolij, v katerih se bodo v realnih pogojih preizkušale nove tehnologije, prakse in pristopi k trajnostnemu kmetovanju.

Povezovanje z znanstvenimi institucijami omogoča tudi boljše razumevanje in lažje uvajanje novih sort, ki so bolj odporne na podnebne spremembe, bolezni in škodljivce, pa tudi netradicionalnih kultur, kot je npr. gojenje alg na kmetijah. Kmetijski raziskovalci že preučujejo tropske invazivne vrste in škodljivce, ki se bodo zaradi globalnega segrevanja verjetno širili proti severu, kar bo zahtevalo razvoj novih metod za njihovo zatiranje in prenos novih znanj do kmetov. Pomemben del tega ukrepa je tudi podpora genskim bankam, ki bodo omogočile ohranjanje starih, tradicionalnih sort in njihov razvoj za prilagoditev na lokalne podnebne razmere. Z vzpostavitvijo trajnih raziskovalnih povezav med kmetijami in znanstvenimi ustanovami se zagotavlja tudi prenos znanja o novih tehnologijah in digitalizaciji v kmetijstvu. Razvoja umetne inteligence in njene uporabe tudi v kmetijstvu ni mogoče zaustaviti. Neupoštevanje tega vidika razvoja pomeni zaostajanje v konkurenčnosti na globalnem trgu, večjo ranljivost za podnebne spremembe, nadaljevanje pretirane porabe naravnih virov in manjšo prehransko varnost. V kontekstu uporabe umetne inteligence v kmetijstvu je kibernetična varnost postala kritično področje, saj pametni kmetijski sistemi prinašajo tudi specifična varnostna tveganja povezana s šibko varnostno zaščito podatkov. Potencialne grožnje lahko vključujejo krajo podatkov o pridelkih in razmerah, ki bi konkurentom dala konkurenčno prednost, manipulacijo podatkov, ki vodi do napačnih priporočil in posledično slabših pridelkov. Za omilitev teh tveganj je nujno ob vpeljavi upoštevati vse vidike zagotavljanja varnosti pred kibernetičnimi vdori, zato je pred uvajanjem umetne inteligence na kmetiji nujno izobraževanje kmetov o osnovnih kibernetičnih varnostnih praksah in ne zgolj o uporabi in uporabnosti tovrstnih orodij.

#### Izpostavljene vsebine ukrepa

**Izvedba pilotnih projektov za preizkušanje inovacij v praksi;** podpora in izvedba pilotnih projektov, kjer se testirajo nove tehnologije, prakse in rešitve na kmetijah.

**Spodbujanje raziskav in razvoja novih sort ter zaščita genskih bank;** podpora raziskovalnim projektom, ki se osredotočajo na razvoj novih, bolj odpornih in prilagodljivih sort kmetijskih pridelkov, kot tudi ohranjanje genskih bank za stare in ogrožene sorte.

**Izobraževanje in usposabljanje kmetov za uporabo novih tehnologij;** organizacija izobraževalnih programov in delavnic, namenjenih kmetom, za boljše razumevanje in implementacijo najnovejših znanstvenih dognanj, tehnologij in inovativnih praks.

To vključuje področja, kot so precizno kmetijstvo, uporaba pametnih senzorjev, biotehnologija in trajnostne metode pridelave, kibernetika varnost.

**Spodbujanje sodelovanja med kmetijami, raziskovalnimi inštituti in podjetji;** spodbujanje tesnejšega sodelovanja med kmetijami, raziskovalnimi ustanovami, agroživilskimi podjetji in industrijo, da bi omogočili hitrejši prenos raziskav v prakso. **Krepitev inovacij** preko spodbujanja aplikativnih raziskav za reševanje praktičnih izzivov na kmetijah in razvoj inovativnih živil ter uvajanje novih produktov.

#### 5.4.8. Prednostna usmeritev 5: Ohranjanje tradicij, kulturne dediščine in podeželske krajine

**Cilj:** Ohranjanje kmetijskih tradicij in podeželske kulturne dediščine ter tradicionalne krajine z namenom krepitev lokalne identitete, trajnostnega razvoja podeželja in večje kakovosti življenja.

<b>Kazalnik 1 Število izvedenih projektov ohranjanja kulturne dediščine in podeželske krajine</b>	
---	--

Izhodiščna vrednost 2024	0
--------------------------	---

Pričakovana vrednost 2034	5
---------------------------	---

Celostno ohranjanje podeželske kulturne dediščine ter tradicionalne kulturne krajine je ključnega pomena za **krepitev lokalne identitete**, trajnostni razvoj podeželja in izboljšanje kakovosti življenja. Ta prednostna naloga stremi k **ohranjanju kulturne krajine in tradicij**, ki so globoko povezane s kmetijsko dejavnostjo, ter k **revitalizaciji podeželskih objektov** kot pomembnega dela lokalne dediščine.

Posebna pozornost je namenjena ohranjanju **tradicionalnih kmetijskih praks** in z njimi povezanih znanj ter običajev, ki so oblikovali značilno kulturno krajino. To vključuje košnjo, pašništvo, terasiranje in druge značilne metode kmetovanja, ki preprečujejo zaraščanje zemljišč in erozijo tal. Pomembno vlogo pri tem imajo **tipični krajinski elementi**, kot so suhozidi, ki ne prispevajo le k biotski raznovrstnosti, temveč tudi k estetski vrednosti podeželja in lokalni kulturni identiteti. Kraški suhozid na kmetijskih zemljiščih je od nekdaj predstavljal mejnik med parcelami in kamniti zid ob poteh.

**Vlaganje v obnovo tradicionalnih kmetijskih objektov**, kot so vodnjaki, štirne, mlini, kleti, kašče, hlevi, sušilnice, pastirske hiške, vinogradniška zavetišča, gruntne bajte in kamnite hiške na kraški gmajni omogoča ohranjanje pomembnih zgodovinskih struktur lokalne arhitekture. Revitalizacija teh objektov ne služi le ohranjanju kulturne dediščine, temveč odpira tudi nove priložnosti za razvoj podeželskega turizma in povečuje prepoznavnost ter vrednost lokalnih kmetijskih proizvodov.

Pomembno vlogo pri ohranjanju žive kulturne dediščine imajo dogodki in festivali, ki predstavljajo lokalne tradicije, tako kmetovanja kot tudi obrti, ki so povezane s kmetovanjem. Poleg tega, da omogočajo medgeneracijski prenos znanj in veščin tradicionalnega kmetovanja in rokodelstva, oživljajo podeželska območja, ustvarjajo nove turistične produkte in privabljajo obiskovalce.

#### 5.4.8.1. Ukrep 5.1: Podpiranje ohranjanja pridelave starih in avtohtonih sort

##### Podpiranje ohranjanja pridelave starih in avtohtonih sort

Ukrep spodbuja **pridelavo starih sort**, ki so neločljivo povezane z lokalno zgodovino, tradicijo in načinom življenja preteklih generacij, saj so bile skozi stoletja oblikovane in prilagojene specifičnim podnebnim in talnim pogojem. Ohranjanje teh sort ne le ohranja dragoceno genetsko dediščino, temveč prispeva k trajnosti kmetijstva, saj te sorte bolje prenašajo lokalne podnebne razmere, so bolj odporne na bolezni in škodljivce, kar omogoča bolj naravno in trajnostno kmetovanje. Stare sorte so pogosto manj zahtevne glede umetnih gnojil in pesticidov, kar prispeva k večji ekološki vrednosti teh pridelkov.

Poleg ohranjanja kmetijske tradicije, stare sorte omogočajo **razvoj unikatnih lokalnih proizvodov**, ki temeljijo na dediščini in so usmerjeni v sodobne tržne potrebe.

##### Izpostavljene vsebine ukrepa

**Podpora kmetom pri ohranjanju starih sort**; spodbujanje ohranjanja in širjenje pridelave.

**Organizacija delavnic, seminarjev in izobraževalnih programov**, ki kmete in druge zainteresirane strani poučujejo o zgodovinskih in tradicionalnih tehnikah pridelave in predelave starih sort.

#### 5.4.8.2. Ukrep 5.2: Spodbujanje pridelave semenskega materiala kmetijskih rastlin

##### Spodbujanje pridelave semenskega materiala kmetijskih rastlin

Ukrep je namenjen povečanju lokalne samooskrbe s semeni in ostalim semenskim materialom in krepitevi trajnostne prakse pridelave semenskega materiala na kmetijskih gospodarstvih. Spodbujanje te pridelave bo prispevalo k ohranjanju biotske raznovrstnosti in zmanjšanju odvisnosti od komercialnih semenskih virov.

##### Izpostavljene vsebine ukrepa

**Raziskovalno-razvojne aktivnosti**; sodelovanje s strokovnimi institucijami pri karakterizaciji in razvoju lokalnih sort, razvoj sodobnih metod za izboljšanje kakovosti pridelanega semenskega materiala

**Organizacija strokovnih delavnic** o tehnikah pridelave, čiščenja in shranjevanja semen

**Naložbe v prostore in opremo** za čiščenje in shranjevanje semen

**Spodbujanje semenske izmenjave** med kmetijami

**Vzpostavitev lokalnih semenskih bank in zbir**

#### 5.4.8.3. Ukrep 5.3: Podpiranje obnove in revitalizacije kmetijskih in podeželskih dediščinskih objektov ter krajine

##### Podpiranje obnove in revitalizacije kmetijskih in podeželskih dediščinskih objektov ter krajine

Ukrep se osredotoča na vlaganje v obnovo in revitalizacijo kmetijskih in podeželskih dediščinskih objektov ter krajine, kar omogoča ohranjanje kulturne identitete in tradicij, ki so temelj lokalnega kmetijstva. Obnova teh objektov, kot so mlini, kamnite hiške, vinogradniška zavetišča in drugi

dediščinski kmetijski objekti, preprečuje njihovo propadanje in izgubo, hkrati pa krepi povezavo med preteklostjo in sodobnim življenjem na podeželju.

Revitalizacija podeželske krajine vključuje ohranjanje in obnavljanje tipičnih krajinskih elementov, kot so npr. terasirane površine in suhozidni zidovi. Z obnovo in revitalizacijo podeželskih dediščinskih objektov in krajine se obenem krepi gospodarski razvoj podeželja, saj oživljeni dediščinski objekti in krajine ustvarjajo nove možnosti za razvoj podeželskih turističnih produktov.

#### Izpostavljene vsebine ukrepa

**Obnova in zaščita dediščinskih kmetijskih objektov**; vključuje vlaganje v obnovo tradicionalnih kmetijskih objektov, kot so vodnjaki in štirne, mlini, kleti, kašče, sušilnice, kamnite hiške, vinogradniška zavetišča in drugi značilni podeželski objekti.

**Revitalizacija podeželske krajine**; aktivnosti, ki se osredotočajo na obnavljanje in ohranjanje tipičnih krajinskih elementov, kot so terasirane površine, suhozidni zidovi.

## 5.5. Strateški projekti občine

V procesu oblikovanja strategije razvoja kmetijstva do leta 2034 je Občina Miren - Kostanjevica določila ključne strateške projekte na svojem območju. Občina pri teh projektih nastopa v dvojni vlogi – pri nekaterih kot nosilka in investitorica, pri drugih pa kot partnerska institucija oziroma ključni deležnik.

Izpostavljeni projekti so:

- Izvajanje shem pomoči na podlagi občinskih letnih razpisov preko občinskega pravilnika za spodbujanje kmetijstva in podeželja
- Sanacija javnega lokalnega namakalnega sistema Namakalni razvod Vogršček
- Izgradnja zbiralnika vode pri Selah na Krasu za požarne namene
- Izvajanje, podpora in promocija kulinarčnih dogodkov: Praznik špargljev, izvedba »Meseca špargljevih jedi v Krasni kuhnji« ter »Zgodbe iz lonca«
- Izvajanje projekta »Krasna kuhinja«
- Nadgradnja turizma doživetij – »Krasna kuhinja na kolesih«
- Sodelovanje v projektu Čebelarske zveze Slovenije »Dan sajenja medovitih rastlin« - obdaritev novorojencev s sadiko lipe
- Podpora pri pogozdovanju po požaru na Krasu, negovanju že posajenih dreves in odstranjevanju invazivk

Uspešna izvedba določenih projektov temelji na predpostavki dobrega sodelovanja občin Miren-Kostanjevica, Renče-Vogrsko, Mestne občine Nova Gorica, Ajdovščina in Vipava ter drugih zainteresiranih občin in ostalih deležnikov.

Pomembno je izpostaviti **pobudo za ustanovitev Sveta za kmetijstvo**, v katerem bodo sodelovali župani občin, ki so skupaj pristopile k pripravi občinskih strategij za razvoj kmetijstva. Svet za kmetijstvo bo najprej spodbudil vzpostavitev mreže podpornih služb za razvoj kmetijstva v Vipavski dolini in na goriškem Krasu, s čimer želi ustvariti učinkovito podporno okolje za kmete in celostni razvoj kmetijstva v regiji.



## **6. URESNIČEVANJE STRATEGIJE**

## 6.1. Sprejem strategije

Strategijo razvoja kmetijstva v občini Miren-Kostanjevica do leta 2034 sprejme Občinski svet Občine Miren - Kostanjevica kot temeljni dokument za dolgoročni usmerjeni razvoj kmetijstva v smeri krepitve prehranske varnosti in lokalne samooskrbe.

## 6.2. Izvajanje strategije

Ključni deležniki za izvedbo strategije so kmetijska gospodarstva v občini, katerim pa je potrebno nuditi pomoč v okviru storitev podpornega okolja.

Nosilci posameznih projektov v okviru določenih ukrepov so tudi drugi deležniki, med drugimi Občina Miren - Kostanjevica in ostale institucije podpornega okolja in organizacije, ki predstavljajo preostale člene v prehranski verigi.

## 6.3. Možni viri financiranja

Načinov izvajanja ukrepov ni mogoče natančno določiti niti finančno ovrednotiti. Virov za izvajanje strategije je več:

- Strateški načrt skupne kmetijske politike za Slovenijo 2023-2027
- Občinska proračunska sredstva za projekte vezane na Pravilnik o ohranjanju in spodbujanju razvoja kmetijstva in podeželja v Občini Miren - Kostanjevica
- Občinska proračunska sredstva za investicije
- EU sredstva (čezmejni programi, programi skupnosti (HORIZON, LIFE, ...))
- Sredstva mehanizma CLLD/LEADER preko LAS V objemu sonca
- Slovenski regionalni razvojni sklad
- Javni sklad malega gospodarstva Goriške
- Drugi viri

## 6.4. Spremljanje strategije

Za spremljanje izvajanja strategije je zadolžena občinska uprava Občine Miren - Kostanjevica. Spremljanje bo potekalo s pomočjo kazalnikov, ki so opredeljeni pri vsakem ukrepu.



## **7. ZAKLJUČEK**

Kljub temu, da je strateški razvoj kmetijstva v domeni države, lahko lokalne skupnosti s svojim delovanjem in občinskimi prostorskimi in razvojnimi usmeritvami pomembno prispevajo k stanju v kmetijstvu na svojem območju in v tem oziru predstavljajo pomemben člen podpornega okolja za kmete.

Pričujoča Strategija razvoja kmetijstva v občini Miren - Kostanjevica do leta 2034 je načrt razvoja za naslednjih devet let. Je ena od petih občinskih strategij v Vipavski dolini, ki so se pripravljale vzporedno, saj je skupna vizija občin: Miren – Kostanjevica, Renče – Vogrsko, Ajdovščina, Vipava in Nova Gorica, da v medsebojnem sodelovanju in v sodelovanju s šesto občino Vipavske doline, Občino Šempeter – Vrtojba, sooblikujejo dinamično in inovativno kmetijstvo.

Strategija je nastala na podlagi temeljite analize stanja, ki jo je izdelala Biotehniška fakulteta Univerze v Ljubljani v letu 2023. Ta je podala ugotovitve, kje so glavne prednosti in slabosti ter nevarnosti in priložnosti občine Miren-Kostanjevica na področju kmetijstva.

Temelji na opredelitvi strateškega cilja, ki se ga bo dosegalo v okviru petih prednostnih usmeritev, ki zajemajo razvojna področja z različnimi vsebinskimi poudarki, ki pa se medsebojno povezujejo in dopolnjujejo. Za vsako od petih prednostnih usmeritev so opredeljeni cilji in kazalniki, ki jih je potrebno zasledovati pri izvajanju aktivnosti. V okviru prednostnih usmeritev so opredeljeni ukrepi, ki bodo prispevali k doseganju ciljev. Znotraj ukrepov so že izpostavljen določeni predlogi aktivnosti oz. vsebine, ki se bodo izvajale v okviru projektov. Aktivnosti in vsebine se bodo tekom izvajanja dopolnjevale.

Vsi projekti in aktivnosti v okviru posameznih ukrepov in horizontalnih ukrepov morajo izboljšati kazalnike na ravni ciljev prednostnih usmeritev in tako prispevati k uresničevanju strateškega cilja in doseganju treh kazalnikov na strateški ravni.

Strategija razvoja kmetijstva temelji na načelu adaptivnega pristopa, ki omogoča implementacijo ukrepov na celotnem območju občine, vendar z ustreznim prilagajanjem specifičnim pogojem posameznega terena, na eni strani rodovitne Vipavske doline, kjer je mogoča intenzivnejša proizvodnja in na drugi strani zahtevnega kraškega terena primerne za ekstenzivno kmetijsko proizvodnjo.

Viri za uresničevanje strategije so različni, manjši delež predstavljajo občinska sredstva. Učinkovit sistem podpornega okolja bo omogočil kmetijskim gospodarstvom in ostalim deležnikom v prehranski verigi dostop tudi do ostalih virov; nacionalnih in evropskih sredstev. Vzpostavitev učinkovitega podpornega okolja za razvoj kmetijstva je v strategiji opredeljena kot horizontalen ukrep, od njegove izvedbe je odvisna uspešnost ostalih ukrepov v okviru petih prednostnih nalog, zato mu je potrebno nameniti veliko pozornost tudi na občinski ravni.