

OBDELAVA PODATKOV ZAJETIH Z NAPRAVO ZA ŠTETJE PROMETA **VIA** COUNT II

Obdobje: od 29.1.2026 do 10.2.2026
Lokacija: Miren – osnovna šola
Naročnik: Občina Miren - Kostanjevica

Ljubljana, 5.3.2026

Izvajalec: Intermatic d.o.o.





PRAVNI POUK

Številka dokumenta: 06-2025/slo/135

Datum: Marec 2026

- Avtorske pravice:** Ta dokument je za uporabo avtorsko zaščiten. Vse pravice, posebno pravica tiskanja, prevajanja in razmnoževanja pri uporabi elektronskega ali fotomehničnega sistema so pridržane.
- Zaščita blagovnih znamk:** Zaščiten blagovna znamka, uporabljena imena itd. v besedilu niso posebej navedena. Odsotnost takšnih navedb ne pomeni, da gre za prosta imena v pomenu pravnega varovanja blagovnih oziroma tržnih znamk.
- Odgovornost:** Informacije v tem dokumentu so bile skrbno preverjene. Kljub temu pa ne moremo dati zagotovila, da so informacije popolnoma brez pomanjkljivosti. Podjetje Intermatic d.o.o. si pridržuje pravico, da tu dokumentirane produkte in informacije o produktih spremeni in zavrača nadaljnjo odgovornost, ki bi izvirala iz uporabe tu opisanega produkta. Izdaja te dokumentacije ne vsebuje nikakršne licence za tu opisane produkte. Intermatic d.o.o. je pooblaščen dobavitelj, zastopnik in serviser za Slovenijo.

intermatic 

INTERMATIC d.o.o.
Rojčeva ulica 24
SI-1000 Ljubljana
T: 01/ 434 44 14
E: info@intermatic.si
I: www.intermatic.si



KAZALO

LOKACIJA IN NAČIN MERITEV	4
PODATKI O NAPRAVI	4
SLIKA 1: Lokacija števca	5
POVPREČNA HITROST – prihajajoč promet	6
POVPREČNA HITROST – odhajajoč promet.....	7
ŠTEVILO VOZIL - prihajajoč promet.....	8
ŠTEVILO VOZIL - odhajajoč promet	9
PORAZDELITEV HITROSTI GLEDE NA TIP VOZILA.....	10
PORAZDELITEV HITROSTI – tortni prikaz.....	11
POVZETEK PRIKAZANIH PODATKOV – prihajajoč promet.....	12
POVZETEK PRIKAZANIH PODATKOV – odhajajoč promet.....	13



LOKACIJA IN NAČIN MERITEV

Lokacija meritev: Miren - osnovna šola

Omejitev hitrosti na lokaciji: 30 km/h

Način meritve: prihajajoč ter odhajajoč promet

Prihajajoč promet: meri vozila, ki vozijo od osnovne šole proti občini

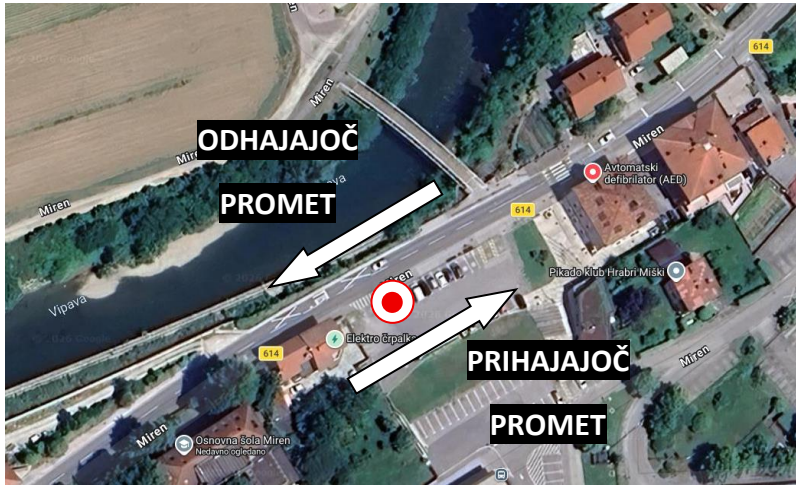
Odhajajoč promet: meri vozila, ki vozijo od občine proti osnovni šoli

Naprava: Števec prometa Viacount II (C)

Števec prometa ViaCount II je bil postavljen pri osnovni šoli Miren. Naprava je merila prihajajoča vozila, ki so vozila od osnovne šole proti občini, odhajajoča pa od občine proti osnovni šoli. Obdelava podatkov je narejena za 13 dni, in sicer od 29. januarja 2025 (15:00) do 10. februarja 2026 (9:00). Merjena so bila vozila, ki so vozila v obe smeri. Smeri ter lokacija sta označeni na sliki na strani 5.

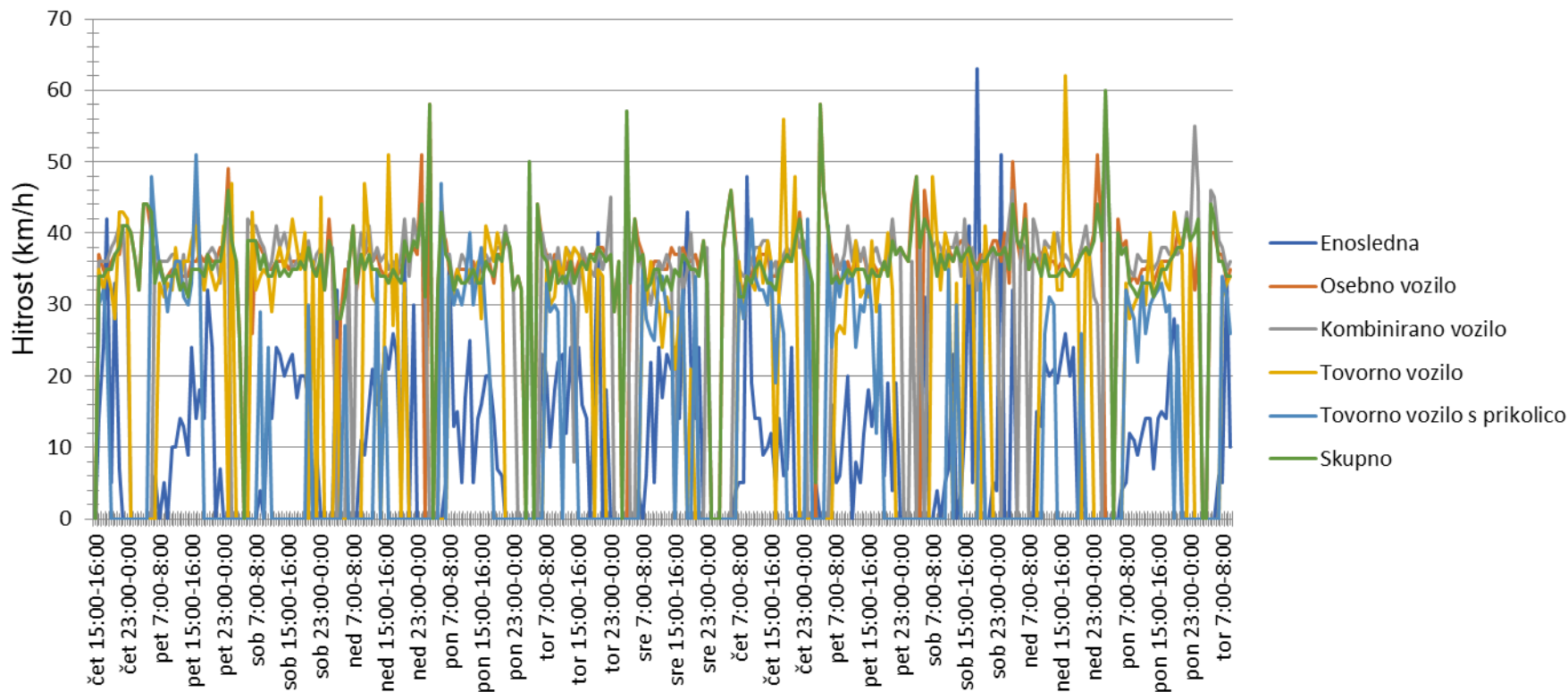
Na tem delu je hitrost omejena na 30 km/h. V nadaljevanju lahko v grafih vidimo različne karakteristike prometa, na tem delu ceste. Prikazani so ločeno za prihajajoč in odhajajoč promet.

Vozila so razdeljena na enosledna, osebna, kombinirana. Grafi s hitrostmi prikazujejo povprečno ter maksimalno hitrost v določenem časovnem obdobju. Število in vrsta vozil sta prikazana v odvisnosti od časa. Dodatno pa sta razdeljena tudi v hitrostne razrede. Tako vidimo, koliko vozil je prekorlačilo omejitev oziroma koliko jih je vozilo pod njo.





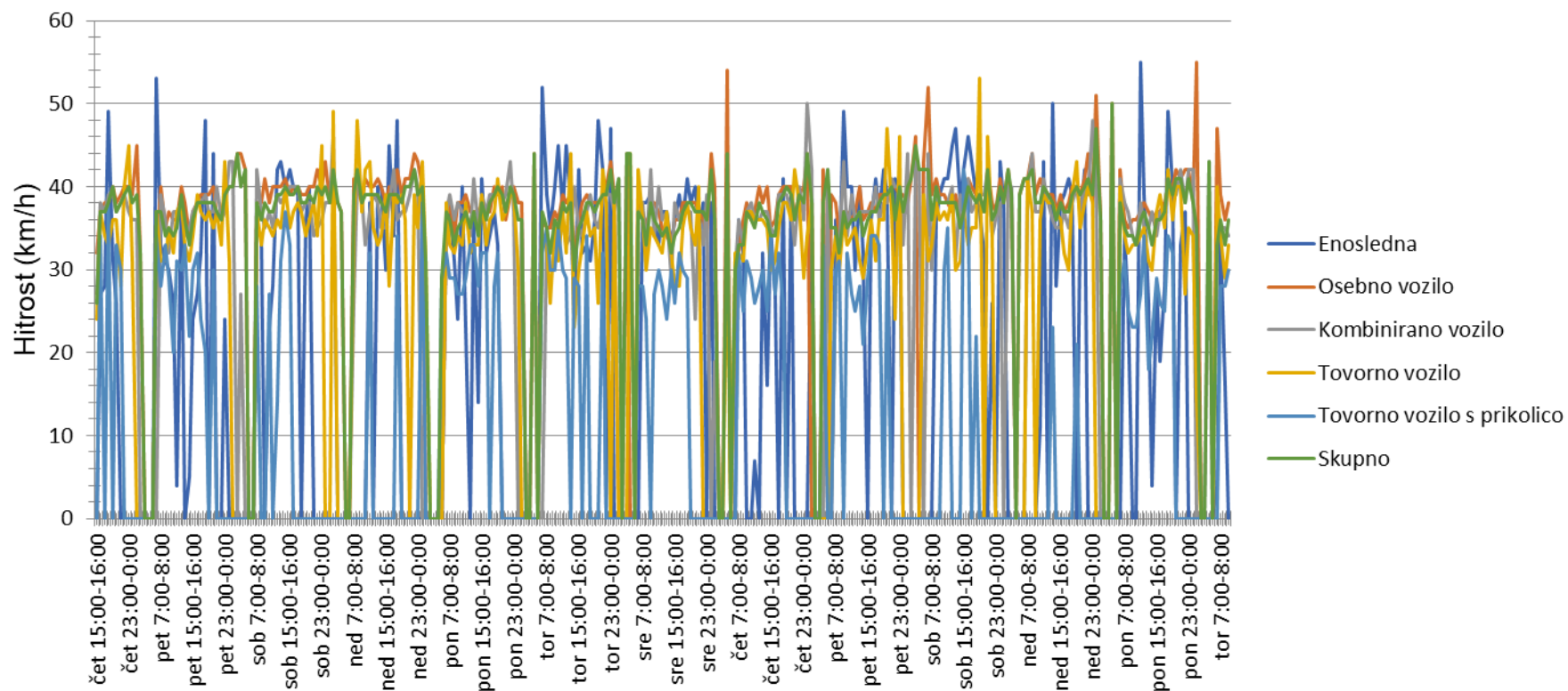
Povprečna hitrost - prihajajoč



Čas obdelave		29. januar 2026,15:00 - 10. februar 2026,10:00			
Omejitev hitrosti	30 km/h	Šteti	Vd[km/h]	Vmaks[km/h]	V85 [km/h]
Kršitve omejitve hitrosti	73,91 %	Enosledna	755	63	30
Povprečen časovni razmik	47,90 s	Osebno vozilo	10958	75	43
Prometne kolone	12,49 %	Kombinirano vozilo	2677	64	44
PDP	1297	Tovorno vozilo	639	65	42
PLP	473405	Tovorno vozilo s prikolico	261	51	37
Delež daljših vozil	5,89 %	Skupno	15290	75	42
Smer odbelave	Prihajajoč				



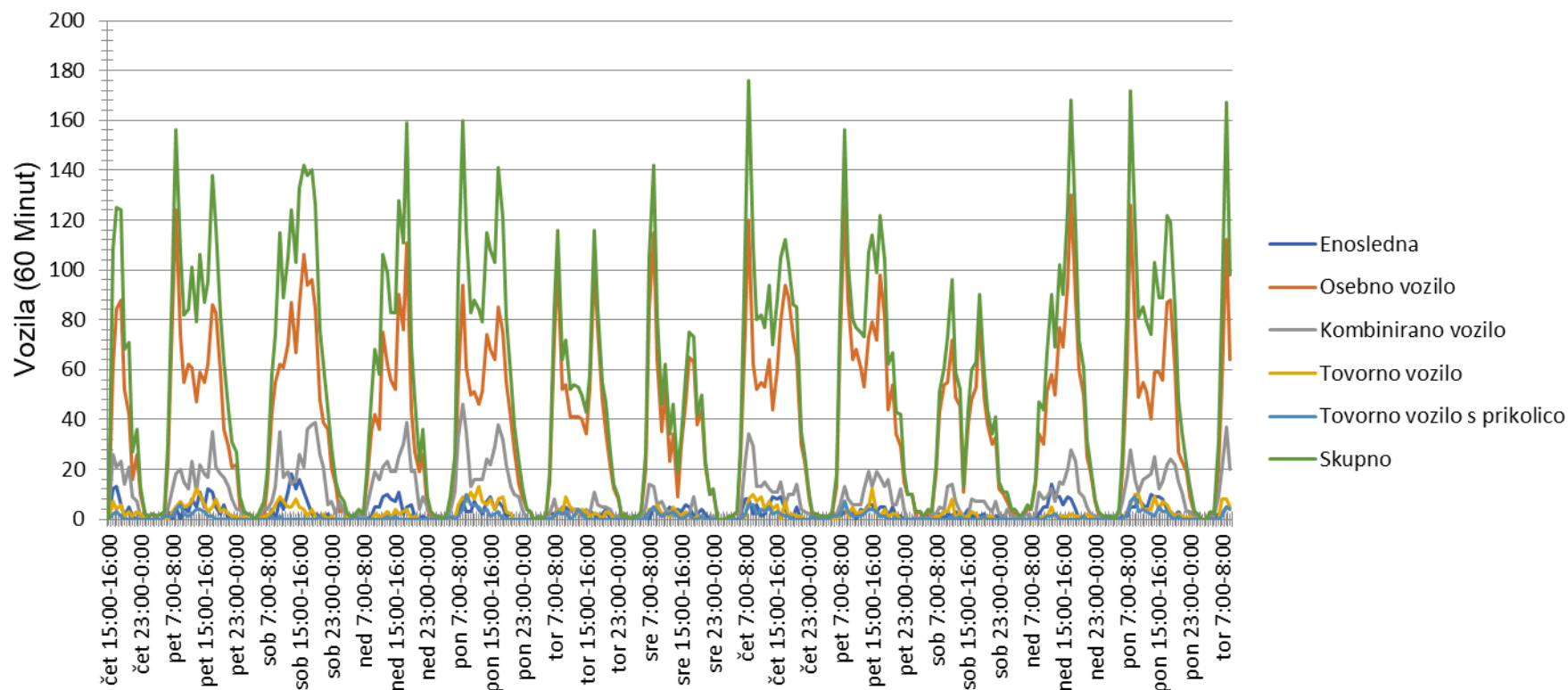
Povprečna hitrost - odhajajoč



Čas obdelave		29. januar 2026,15:00 - 10. februar 2026,10:00				
Omejitev hitrosti	30 km/h		Šteti	Vd[km/h]	Vmaks[km/h]	V85 [km/h]
Kršitve omejitve hitrosti	83,36 %	Enosledna	455	35	70	46
Povprečen časovni razmik	56,05 s	Osebno vozilo	7590	38	77	45
Prometne kolone	11,75 %	Kombinirano vozilo	2872	37	61	44
PDP	1102	Tovorno vozilo	1770	35	58	42
PLP	402230	Tovorno vozilo s prikolico	313	29	43	35
Delež daljših vozil	16,02 %	Skupno	13000	37	77	44
Smer odbelave	Odhajoč					



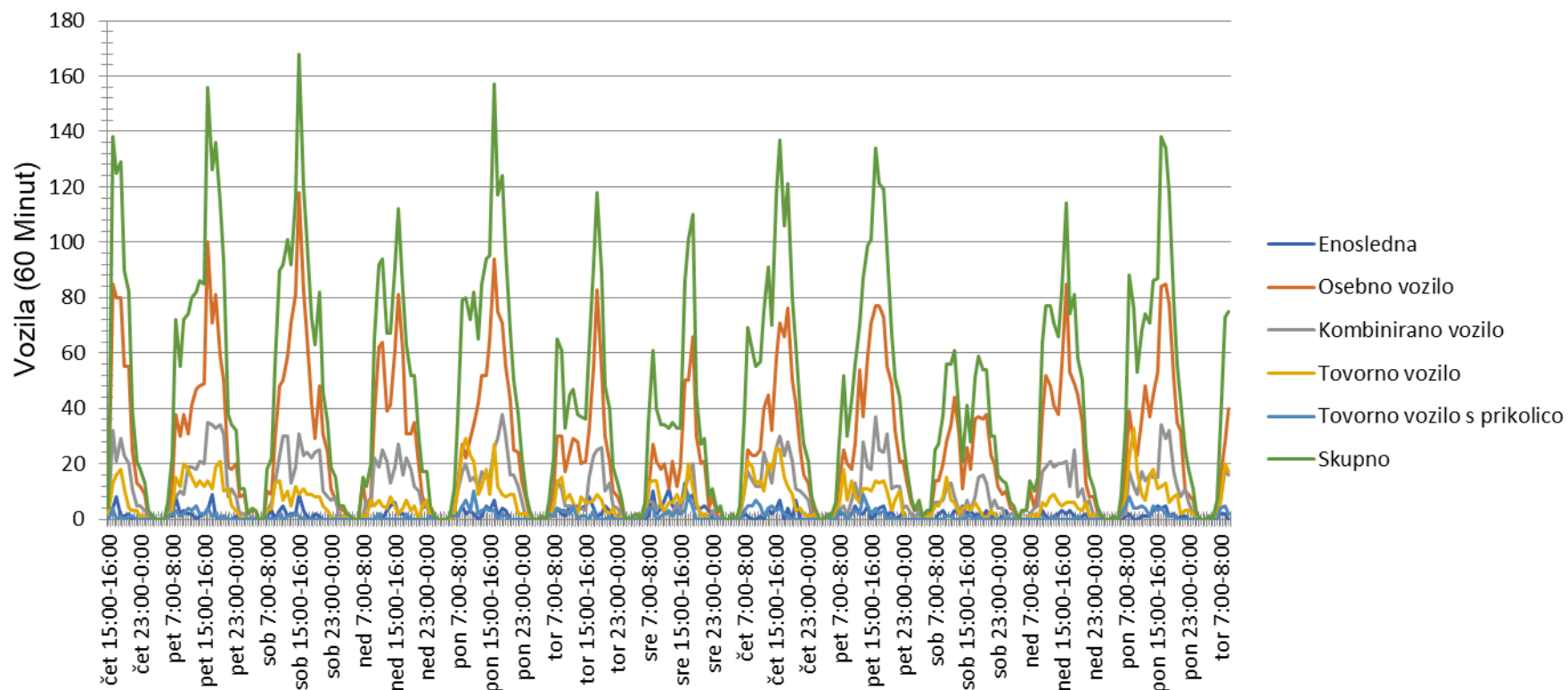
Število vozil - prihajajoč



Čas obdelave		29. januar 2026,15:00 - 10. februar 2026,10:00				
Omejitev hitrosti	30 km/h		Šteti	Vd[km/h]	Vmaks[km/h]	V85 [km/h]
Kršitve omejitve hitrosti	73,91 %	Enosledna	755	17	63	30
Povprečen časovni razmik	47,90 s	Osebno vozilo	10958	36	75	43
Prometne kolone	12,49 %	Kombinirano vozilo	2677	37	64	44
PDP	1297	Tovorno vozilo	639	34	65	42
PLP	473405	Tovorno vozilo s prikolico	261	31	51	37
Delež daljših vozil	5,89 %	Skupno	15290	35	75	42
Smer odbelave	Prihajajoč					



Število vozil - odhajajoč



Čas obdelave		29. januar 2026,15:00 - 10. februar 2026,10:00				
Omejitev hitrosti	30 km/h		Šteti	Vd[km/h]	Vmaks[km/h]	V85 [km/h]
Kršitve omejitve hitrosti	83,36 %	Enosledna	455	35	70	46
Povprečen časovni razmik	56,05 s	Osebno vozilo	7590	38	77	45
Prometne kolone	11,75 %	Kombinirano vozilo	2872	37	61	44
PDP	1102	Tovorno vozilo	1770	35	58	42
PLP	402230	Tovorno vozilo s prikolico	313	29	43	35
Delež daljših vozil	16,02 %	Skupno	13000	37	77	44
Smer odbelave	Odhajajoč					



Porazdelitev hitrosti glede na tip vozila – prihajajoč promet

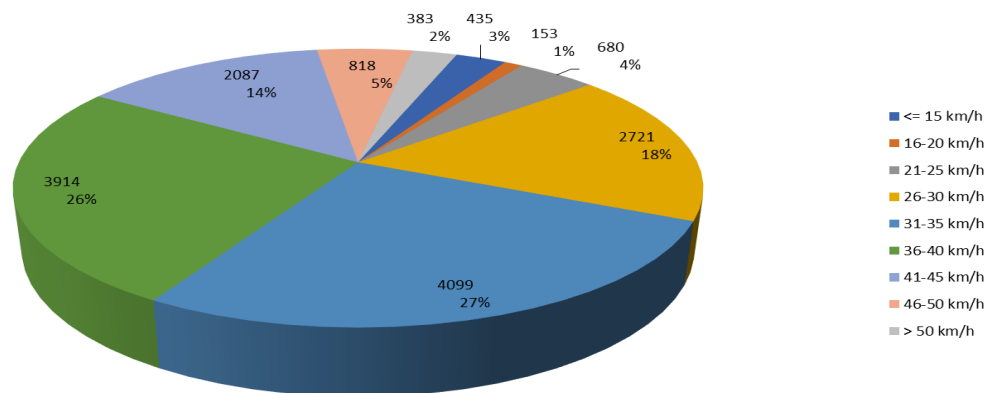
	Enosledna	Osebno vozilo	Kombinirano vozilo	Tovorno vozilo	Tovorno vozilo s prikolico		Skupno
<= 15 km/h	388	31	4	9	3		435
16-20 km/h	73	57	8	10	5		153
21-25 km/h	95	435	83	44	23		680
26-30 km/h	91	1960	434	132	104		2721
31-35 km/h	43	3099	701	181	75		4099
36-40 km/h	23	2962	751	149	29		3914
41-45 km/h	20	1552	423	74	18		2087
46-50 km/h	5	598	190	22	3		818
> 50 km/h	17	264	83	18	1		383
Skupno	755	10958	2677	639	261		15290

Porazdelitev hitrosti glede na tip vozila – odhajajoč promet

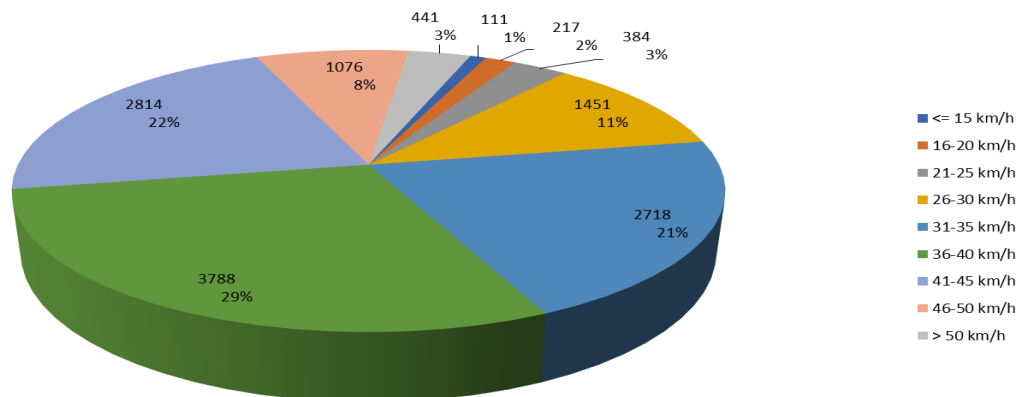
	Enosledna	Osebno vozilo	Kombinirano vozilo	Tovorno vozilo	Tovorno vozilo s prikolico		Skupno
<= 15 km/h	51	14	10	28	8		111
16-20 km/h	8	50	25	115	19		217
21-25 km/h	17	167	65	91	44		384
26-30 km/h	37	738	313	245	118		1451
31-35 km/h	75	1497	643	417	86		2718
36-40 km/h	103	2277	911	466	31		3788
41-45 km/h	93	1788	625	301	7		2814
46-50 km/h	50	742	205	79	0		1076
> 50 km/h	21	317	75	28	0		441
Skupno	455	7590	2872	1770	313		13000



Porazdelitev hitrosti - prihajajoč



Porazdelitev hitrosti - odhajajoč





POVZETEK PRIKAZANIH PODATKOV.

PRIHAJAJOČ PROMET

Povprečna hitrost vseh vozil, ki so vozila, je bila 35 km/h. Povprečno hitrosti 36 km/h so dosegla osebna vozila. Tovorna vozila so imela povprečno hitrost 34 km/h, tovorna vozila s prikolico 31 km/h, kombinirana 37 km/h, enosledna pa 17 km/h. Skupno je 85 % vozil peljalo največ 42 km/h.

V 13 dneh je peljalo 15290 vozil.

Najvišjo hitrost 75 km/h je doseglo osebno vozilo, v nedeljo (1.2.2026) med 11:00 in 12:00 uro.

Za več kot 20 km/h je v celotnem obdobju meritev prekoračilo 383 vozil in od tega 264 osebnih vozil.

Kršitev omejitve hitrosti je bilo 73,91 % oz. 11301 vozil je peljalo nad 30 km/h v celotnem obdobju.

Natančni podatki se nahajajo v tabelah, ločeno za prihajajoč ter odhajajoč promet.



ODHAJAJOČ PROMET

Povprečna hitrost vseh vozil, ki so vozila, je bila 37 km/h. Povprečno hitrost 38 km/h so dosegla osebna vozila. Tovorna vozila so imela povprečno hitrost 35 km/h, tovorna vozila s prikolico 29 km/h, kombinirana vozila 37 km/h, enosledna pa 35 km/h. Skupno je 85 % vozil peljalo največ 44 km/h.

V 13 dneh je peljalo 13000 vozil.

Najvišjo hitrost 77 km/h je doseglo osebno vozilo v nedeljo (1.2.2026) med 12:00 in 13:00 uro.

Za več kot 20 km/h je v celotnem obdobju meritev prekoračilo 441 vozil in od tega 317 osebnih vozil.

Kršitev omejitve hitrosti je bilo 83,36 % oz. 10837 vozil je peljalo nad 30 km/h v celotnem obdobju.

Natančni podatki se nahajajo v tabelah, ločeno za prihajajoč ter odhajajoč promet.

Opomba: zaradi različnih dejavnikov lahko odstopa število tovornih vozil in tovornih vozil s prikolico, vendar je skupno število vozil in izmerjenih hitrosti točno vsaj 97%.